

瑞穂町の給与・定員管理等について

1 総括

(1) 人件費の状況（普通会計決算）

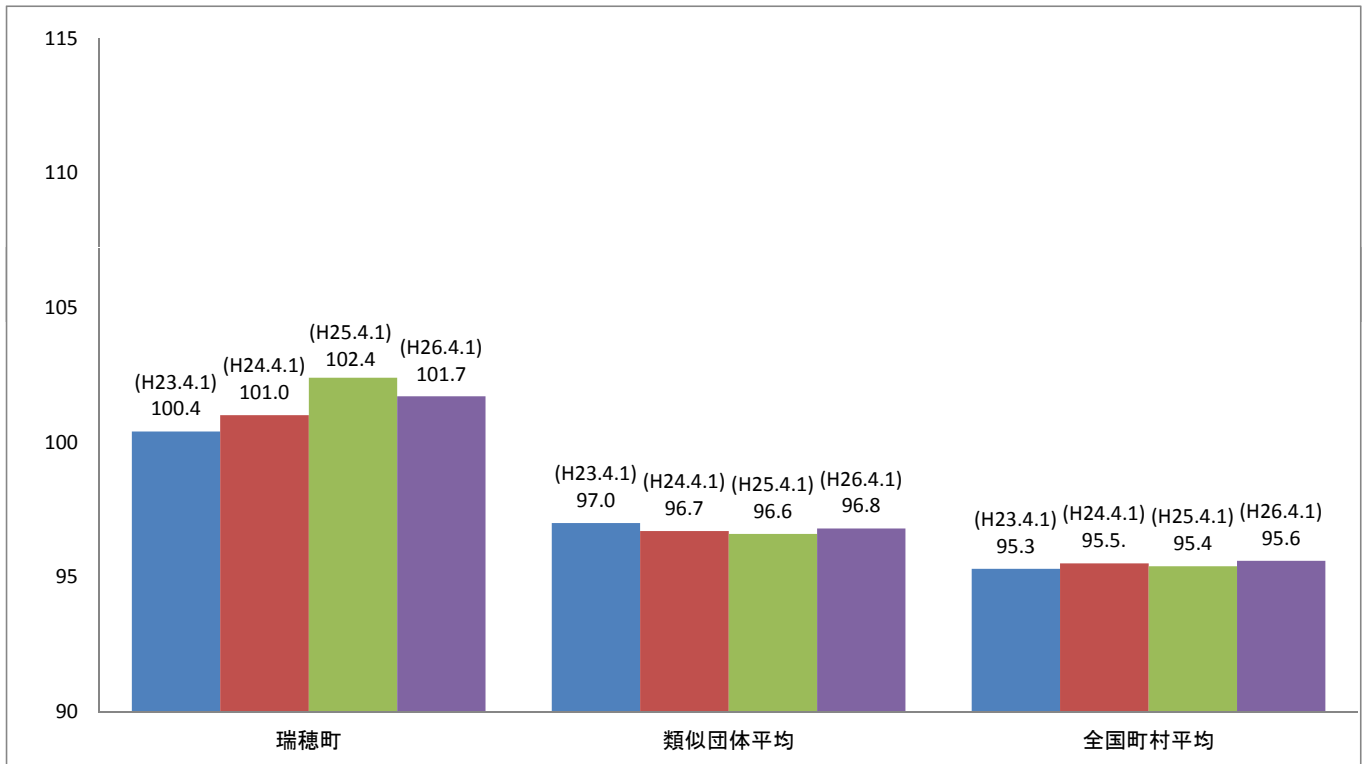
区分	住民基本台帳人口 (26年1月1日)	歳出額 A	実質収支	人件費 B	人件費率 B/A	(参考) 24年度の人件費率
	人	千円	千円	千円	%	%
25年度	33,904	13,662,503	375,546	2,013,271	14.7	15.7

(2) 職員給与費の状況（普通会計決算）

区分	職員数 A	給与				計 B	(参考) 一人当たり 給与費 B/A	(参考) 類似団体平均 一人当たり給与費
		給料	職員手当	期末・勤勉手当				
	人	千円	千円	千円	千円	千円	千円	千円
25年度	198	819,990	167,341	294,690	1,282,021	6,474	5,601	

- (注) 1 職員手当には退職手当を含みません。
 2 職員数は、平成25年4月1日現在の人数です。
 3 給与費については、任期付短時間勤務職員（再任用職員（短時間勤務））の給与費が含まれており、職員数には当該職員を含んでいません。

(3) ラスパイレス指数の状況



- (注) 1 ラスパイレス指数とは、全地方公共団体の一般行政職の給料月額を同一の基準で比較するため、国の職員数（構成）を用いて、学歴や経験年数の差による影響を補正し、国の行政職俸給表（一）適用職員の俸給月額を100として計算した指数です。
 2 類似団体平均とは、人口規模、産業構造が類似している団体のラスパイレス指数を単純平均したものです。
 3 平成24年及び平成25年は、国家公務員の時限的な（2年間）給与改定・臨時特例法による給与減額措置がないとした場合の値です。

町職員と国家公務員を比較したときに職員の総数に開きがあり、採用時の職種による初任給に違いがあることが、瑞穂町のラスパイレス指数が100を超える主要因と考えられます。

(4) 給与改定の状況

①月例給

区分	人事委員会の勧告				給与改定率	(参考) 国の改定率
	民間給与 A	公務員給与 B	較差 A-B	勧告 (改定率)		
26年度	円 404,767	円 404,246	521円 (0.13%)	% 0.10	% 0.14	% 0.27

(注) 「民間給与」、「公務員給与」は、人事委員会勧告において公民の4月分の給与額をラスパイレース比較した平均給与月額です。

②特別給

区分	人事委員会の勧告				年間支給月数	(参考) 国の年間 支給月数
	民間の支給割合 A	公務員の支給月数 B	較差 A-B	勧告 (改定月数)		
26年度	月 4.21	月 3.95	月 0.26	月 0.25	月 4.20	月 4.10

(注) 「民間の支給割合」は民間事業所で支払われた賞与等の特別給の年間支給割合、「公務員の支給月数」は期末手当及び勤労手当の年間支給月数です。

(5) 給与制度の総合的見直しの実施状況について

①給料表の見直し

(内容) 一般行政職の給料表について、国の見直し内容を踏まえ、平均1.5%の引下げをしました。激変緩和のため、3年間(平成30年3月31日まで)の経過措置(現給保障)を実施します。

(給料表の改定実施時期) 平成27年4月1日

2 一般行政職給料表の状況(平成26年4月1日現在)

(単位:円)

	1級	2級	3級	4級	5級	6級
1号給の 給料月額	138,300	201,100	224,900	258,600	287,800	479,000
最高号給の 給料月額	308,200	366,300	410,300	426,200	461,400	501,000

3 職員の平均給与月額、初任給等の状況

(1) 職員の平均年齢、平均給料月額及び平均給与月額の状況(平成26年4月1日現在)

①一般行政職

区分	平均年齢	平均給料月額	平均給与月額	平均給与月額 (国比較ベース)
瑞穂町	41.2 歳	328,601 円	399,396 円	383,059 円
東京都	41.8 歳	325,565 円	456,418 円	414,392 円
国	43.5 歳	335,000 円	— 円	408,472 円
類似団体	42.3 歳	316,054 円	372,370 円	347,095 円

②技能労務職

区分	公務員				民間			参考 A/B	
	平均年齢	職員数	平均給料月額	平均給与月額 (A)	平均給与月額 (国ベース)	対応する民間 の類似職種	平均年齢		平均給与月額 (B)
瑞穂町	55.6 歳	2 人	348,400 円	398,865 円	396,200 円	—	—	—	—
うち用務員	55.6 歳	2 人	348,400 円	398,865 円	396,200 円	用務員	54.3 歳	199,300 円	2.00
東京都	47.9 歳	1,574 人	300,336 円	402,439 円	367,462 円	—	—	—	—
国	50.1 歳	3,119 人	287,992 円	— 円	326,611 円	—	—	—	—
類似団体	50.0 歳	平均 12 人	291,276 円	317,335 円	307,380 円	—	—	—	—

区 分	参 考		
	年収ベース（試算値）の比較		
	公務員 （C）	民間 （D）	C/D
瑞穂町	— 円	— 円	—
うち用務員	6,408,280 円	2,747,000 円	2.33

※民間データは、賃金構造基本統計において公表されているデータを使用しています。（平成23～25年の3か年平均）

※技能労務職の職種と民間の職種等の比較にあたり、年齢、業務内容、雇用形態等の点において完全に一致していません。

※年収ベースの「公務員（C）」及び「民間（D）」のデータは、それぞれ平均給与月額を1.2倍したものに、公務員においては前年度に支給された期末・勤勉手当、民間においては前年に支給された年間賞与の額を加えた試算値です。

③教育職

区 分	平均年齢	平均給料月額	平均給与月額
瑞穂町	50.0 歳	463,500 円	678,853 円
東京都	41.2 歳	349,211 円	444,448 円
国	43.5 歳	368,928 円	— 円
類似団体	40.9 歳	299,066 円	324,388 円

(注) 1 「平均給料月額」とは、平成26年4月1日現在における各職種ごとの職員の基本給の平均です。

2 「平均給与月額」とは、給料月額と毎月支払われる扶養手当、地域手当、住居手当、超過勤務手当などのすべての諸手当の額を合計したものであり、地方公務員給与実態調査において明らかにされているものです。

また、「平均給与月額（国比較ベース）」は、比較のため、国家公務員と同じベース（＝超過勤務手当等を除いたもの）で算出したものです。

(2) 職員の初任給の状況（平成26年4月1日現在）

区 分		瑞穂町	東京都	国
一般行政職	大 学 卒	181,200 円	181,200 円	総合職 181,200 円 一般職 172,200 円
	高 校 卒	142,700 円	142,700 円	140,100 円

(3) 職員の経験年数別・学歴別平均給料月額の状況（平成26年4月1日現在）

区 分		経験年数10年	経験年数20年	経験年数25年	経験年数30年
一般行政職	大 学 卒	— 円	353,157 円	442,600 円	399,350 円
	高 校 卒	— 円	— 円	355,100 円	— 円

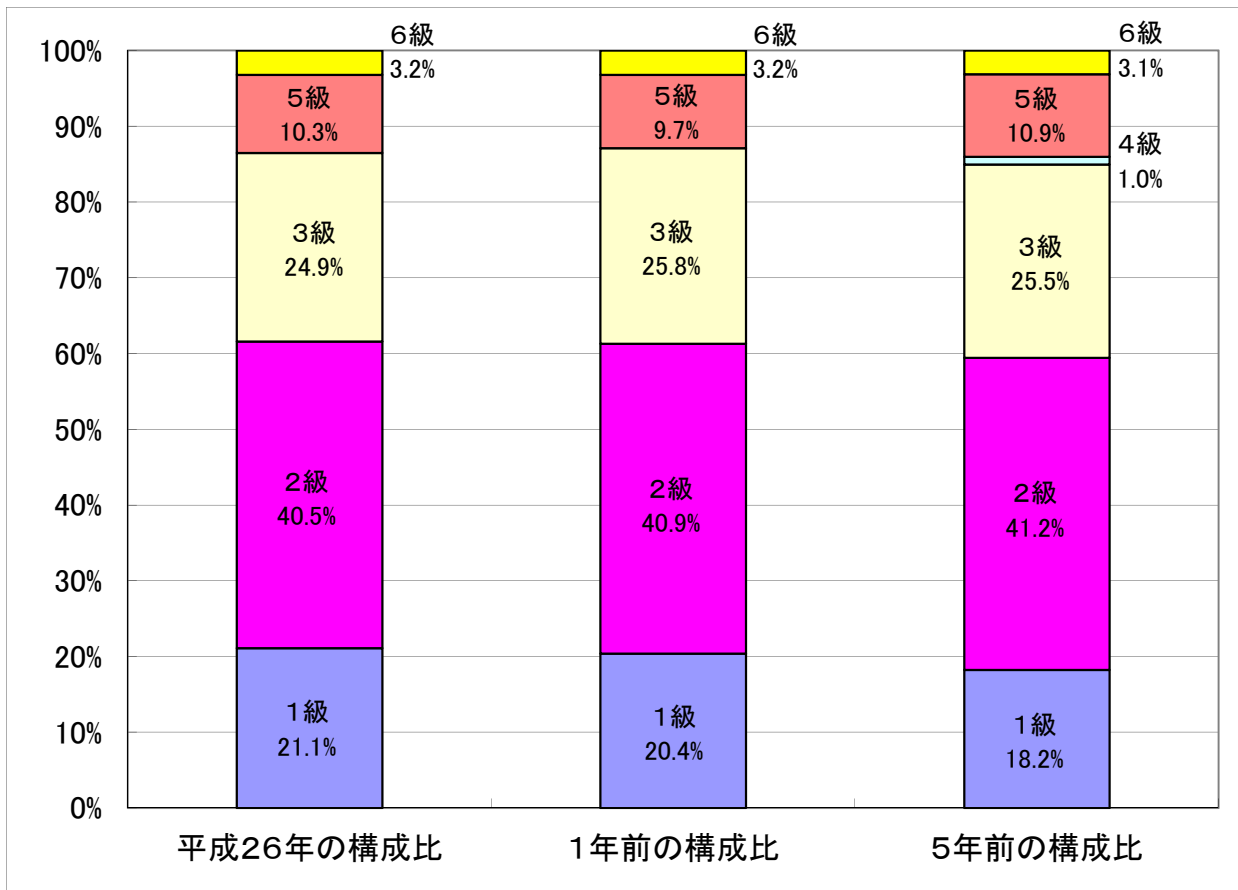
4 一般行政職の級別職員数等の状況

(1) 一般行政職の級別職員数及び給料表の状況（平成26年4月1日現在）

区 分	標準的な職務内容	職員数	構成比	1号級の 給料月額	最高号級の 給料月額
1級	主事	39 人	21.1 %	138,300 円	308,200 円
2級	主任	75 人	40.5 %	201,100 円	366,300 円
3級	係長・主査	46 人	24.9 %	224,900 円	410,300 円
4級	課長補佐	0 人	0 %	258,600 円	426,200 円
5級	課長・主幹	19 人	10.3 %	287,800 円	461,400 円
6級	部長	6 人	3.2 %	479,000 円	501,000 円

(注) 1 瑞穂町の給与条例に基づく給料表の級区分による職員数です。

2 標準的な職務内容とは、それぞれの級に該当する代表的な職務です。



(注) 平成21年4月1日に7級制から6級制に変更(旧給料表の1級及び2級を廃止し、新たな級を設置)しています。

(2) 昇給への勤務成績の反映状況

地方公務員法第40条の規定に基づく勤務成績の評定を、平成19年4月から目標による管理の手法を用いた人事考課制度を導入し、全職員に対して評定を実施しています。

昇給への勤務成績の反映は、全職員に対し、人事考課の評価結果に基づき昇給区分(3号昇給～6号昇給)を決定しています。

5 職員の手当の状況

(1) 期末手当・勤勉手当

瑞穂町	東京都	国
1人当たり平均支給額(25年度) 1,509 千円	1人当たり平均支給額(25年度) 1,636 千円	—
(25年度支給割合) 期末手当 2.60 月分 (1.45) 月分 勤勉手当 1.35 月分 (0.65) 月分	(25年度支給割合) 期末手当 2.60 月分 (1.45) 月分 勤勉手当 1.35 月分 (0.65) 月分	(25年度支給割合) 期末手当 2.60 月分 (1.45) 月分 勤勉手当 1.35 月分 (0.65) 月分
(加算措置の状況) 職制上の段階、職務の級等による加算措置 ・役職加算 3～20%	(加算措置の状況) 職制上の段階、職務の級等による加算措置 ・役職加算 3～20% ・管理職加算 15～25%	(加算措置の状況) 職制上の段階、職務の級等による加算措置 ・役職加算 5～20% ・管理職加算 10～25%

(注) ()内は、再任用職員に係る支給割合です。

【参考】 勤勉手当への勤務成績の反映状況

人事考課による評価を実施し、その評価結果に基づき、成績率を決定しています。平成25年度の勤勉手当において、成績率は平成24年度評価結果をもとに最上位1442/1000、上位1390/1000、標準1330/1000、下位1310/1000に決定しました。

(2) 退職手当（平成26年4月1日現在）

(支給率)	瑞穂町		東京都		国	
	普通退職	定年等退職	普通退職	定年等退職	普通退職	定年等退職
勤続20年	23.50 (23.75) 月分	23.50 (26.83) 月分	23.50 月分	23.50 (26.00) 月分	20.445 (21.62) 月分	25.55625 (27.025) 月分
勤続25年	31.50 (31.83) 月分	31.50 (35.50) 月分	31.50 月分	31.50 (34.50) 月分	29.145 (30.82) 月分	34.5825 (36.57) 月分
勤続35年	45.00 (46.58) 月分	45.00 (49.73) 月分	45.00 月分	45.00 (48.50) 月分	41.325 (43.70) 月分	49.59 (52.44) 月分
最高限度額	45.00 (49.73) 月分	45.00 (49.73) 月分	45.00 月分	45.00 (48.50) 月分	49.59 (52.44) 月分	49.59 (52.44) 月分
その他の加算措置	定年前早期退職特例措置2～20%		定年前早期退職特例措置2～20%		定年前早期退職特例措置2～45%	
1人当たり平均支給額	7,240,026 円	30,340,551 円				

(注) 1 退職手当の1人当たり平均支給額は、平成25年度に退職した職員に支給された平均額です。

2 (支給率)について、()内は、経過措置期間中(平成26年度)の支給率です。

(3) 地域手当（平成26年4月1日現在）

支給実績(25年度決算)		89,877 千円	
支給職員1人当たり平均支給年額(25年度決算)		423 千円	
支給対象地域	支給率	支給対象職員数	国の制度(支給率)
全地域	10.0 %	213 人	— %
地域手当補正後ラスパイレース指数 (ラスパイレース指数)			111.9 (101.7)

(注) 支給対象者には、町長、副町長、教育長を含みます。

地域手当補正後ラスパイレース指数とは、地域手当を加味した地域における国家公務員と地方公務員の給与水準を比較するため、地域手当の支給率を用いて補正したラスパイレース指数。(補正前のラスパイレース指数×(1+当該団体の地域手当支給率)÷(1+国の指定基準に基づく地域手当支給率)により算出。)

(4) 特殊勤務手当（平成26年4月1日現在）

支給実績(25年度決算)		32 千円	
支給職員1人当たり平均支給年額(25年度決算)		2,160 円	
職員全体に占める手当支給職員の割合(25年度)		7.0 %	
手当の種類(手当数)		8種類	
手当の名称	主な支給対象職員	支給実績 (25年度決算)	左記職員に 対する支給単価
防疫作業手当	患者消毒及び家畜伝染病防疫作業に従事した職員	—	1回 500円
行旅病取扱手当	行旅病人取扱作業に従事した職員	—	1件 1,000円
	行旅病死体処理に従事した職員	—	1件 1,500円
滞納処理及び処分手当	町税等の滞納整理に従事した職員	6,600円	日額 200円
	町税等の差押え処分に従事した職員	18,900円	日額 700円
危険手当	危険物薬品をもって農作物害虫防除の指導及び作業に従事した職員	—	日額 300円
環境整備手当	悪臭防止法(昭和46年法律第91号)に基づく測定及び立入検査等に従事した職員	—	日額 200円
特定危険現場作業手当	現場において特殊自動車運転に従事した職員	—	日額 200円
	交通を遮断することなく道路の維持・補修等に従事した職員	—	日額 300円
	高さ10m以上の足場の不安定な場所において検査等の業務に従事した職員	—	日額 300円
	公共下水道管内作業等に従事した職員	6,900円	日額 300円
災害出動手当	勤務時間外に火災、風水害等に出勤した職員	—	1件 300円
犬猫等処理手当	犬、猫等の死体処理作業に従事した職員	—	1件 300円

(5) 超過勤務手当

支給実績（25年度決算）	37,397 千円
職員1人当たり平均支給年額（25年度決算）	201 千円
支給実績（24年度決算）	38,581 千円
職員1人当たり平均支給年額24年度決算）	208 千円

(注) 職員1人当たり平均支給額を算出する際の職員数は、「支給実績」と同じ年度の4月1日現在の総職員数（管理職員等制度上超過勤務手当の支給対象とはならない職員を除く。）であり、短時間勤務職員を含む。

(6) その他の手当（平成26年4月1日現在）

手当名	内容及び支給単価		国の制度との異同	国の制度	支給実績 (25年度決算)	支給職員1人当たり 平均支給年額 (25年度決算)
扶養手当	配偶者	13,500 円	異なる	13,000 円	21,473 千円	221,380 円
	配偶者がいない場合の第1子	13,500 円		11,000 円		
	その他の扶養親族	各 6,000 円		各 6,500 円		
	16～22歳の子への加算	各 4,000 円		各 5,000 円		
住居手当	自己住宅所有	支給なし	異なる	支給なし	3,330 千円	175,263 円
	賃貸住宅(注)	15,000 円		限度額 27,000 円		
通勤手当	交通機関利用者	定期券相当額 (6月分一括支給)	異なる	定期券相当額 (6月分一括支給) 上限55,000円	6,620 千円	49,775 円
	交通用具使用者	通勤距離に応じて 1か月ごとに支給 2,700円～7,400円		通勤距離に応じて 1か月ごとに支給 2,000円～24,500円		

(注) 自ら居住するための住居を借り受け、月額15,000円以上の家賃を払っている世帯主等であり、当該年度末年齢35歳未満の職員にのみ支給します。

6 特別職の報酬等の状況（平成26年4月1日現在）

区分		給料月額等		
		(参考) 類似団体における最高/最低額		
給料	町 長	763,000 円	904,000 円 /	383,500 円
	副町長	666,000 円	750,000 円 /	478,800 円
	教育長	637,000 円	— /	—
報酬	議 長	420,000 円	486,500 円 /	227,000 円
	副 議 長	360,000 円	419,300 円 /	182,000 円
	議 員	340,000 円	390,000 円 /	157,000 円
期末手当	町 長	(25年度支給割合)		
	副町長 教育長	3.85	月分	
退職手当	議 長	(25年度支給割合)		
	副 議 長 議 員	3.25	月分	
退職手当	町 長	(算定方式)	(1期の手当額)	(支給時期)
	副町長	給料月額×勤続年数×400/100	12,208,000 円	任期ごと
	教育長	給料月額×勤続年数×300/100	7,992,000 円	任期ごと
	備 考	給料月額×勤続年数×250/100	6,370,000 円	任期ごと

(注) 1 退職手当の「1期の手当額」は、4月1日現在の給料月額及び支給率に基づき、1期（4年＝48月）勤めた場合における退職手当の見込額です。

7 職員数の状況

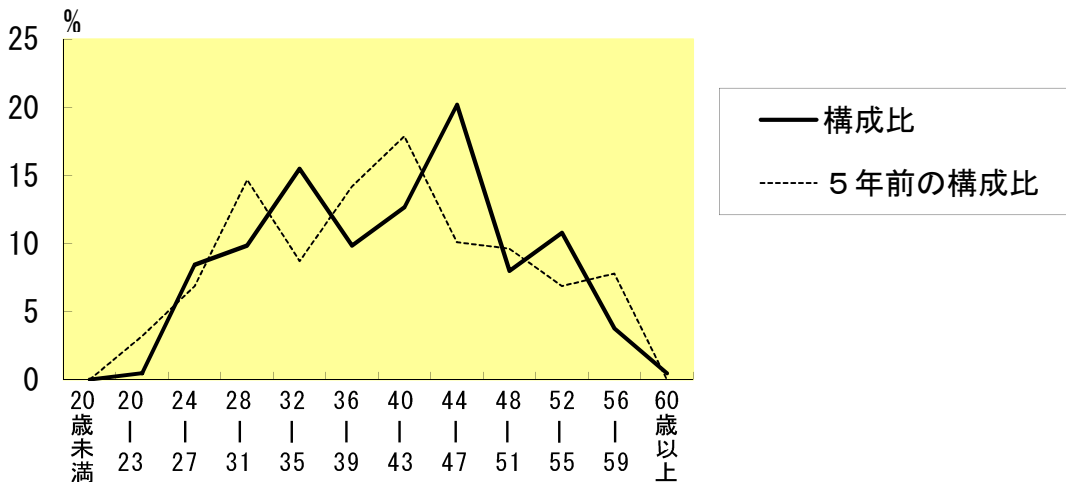
(1) 部門別職員数の状況と主な増減理由

(各年4月1日現在)

部門	区分	職員数		対前年増減数			主な増減理由
		平成25年	平成26年	増員数	減員数	差引	
普通会計部門	議会	4	4	0	0	0	
	総務企画	60	62	2	0	2	管財課新庁舎建設担当主幹新設及び地域課地域係欠員補充による増
	税務	18	18	0	0	0	
	民生	28	27	0	△1	△1	シルバー人材センターへの派遣廃止による減
	衛生	19	17	0	△2	△2	環境課清掃係欠員不補充及び健康課課内人員配置異動による減
	農林水産	4	4	0	0	0	
	商工	3	3	0	0	0	
	土木	25	26	1	0	1	殿ヶ谷土地区画整理組合への派遣による増
	計	161	161	3	△3	0	<参考> 人口1万人当たり職員数 47.54人 (類似団体の人口1万人当たりの職員数 51.20人)
	教育部門	37	34	0	△3	△3	国体業務終了に伴う減
小計	198	195	3	△6	△3	<参考> 人口1万人当たり職員数 57.58人 (類似団体の人口1万人当たりの職員数 67.04人)	
公営企業等会計部門	下水道	5	5	0	0	0	
	その他	12	13	1	0	1	
	小計	17	18	1	0	1	
合計	215 [248]	213 [248]	4	△6	△2 [0]	<参考> 人口1万人当たり職員数 62.89人	

- (注) 1 職員数は一般職に属する職員数です。
2 []内は、条例定数の合計です。

(2) 年齢別職員構成の状況 (26年4月1日現在)



区分	20歳未満	20歳	24歳	28歳	32歳	36歳	40歳	44歳	48歳	52歳	56歳	60歳	計
		23歳	27歳	31歳	35歳	39歳	43歳	47歳	51歳	55歳	59歳	以上	
職員数	0人	1人	18人	21人	33人	21人	27人	43人	17人	23人	8人	1人	213人

(3) 職員数の推移

(単位：人・%)

部門別 \ 年度	平成21年	平成22年	平成23年	平成24年	平成25年	平成26年	過去5年間の増減数(率)
一般行政	158	159	160	162	161	161	3 (1.8%)
教育	37	36	37	37	37	34	△3 (△8.8%)
普通会計	195	195	197	199	198	195	0 (—)
公営企業等会計	23	23	17	17	17	18	△5 (△27.7%)
総合計	218	218	214	216	215	213	△5 (△2.3%)

(注) 各年における定員管理調査において報告した部門別職員数