

瑞穂町の給与・定員管理等について

1 総括

(1) 人件費の状況（普通会計決算）

区分	住民基本台帳人口 (24年度末)	歳出額 A	実質収支	人件費 B	人件費率 B/A	(参考) 23年度の人件費率
24年度	人 33,814	千円 12,926,814	千円 499,284	千円 2,029,450	% 15.7	% 15.6

(2) 職員給与費の状況（普通会計決算）

区分	職員数 A	給与費				(参考) 一人当たり 給与費 B/A	(参考) V-2平均 一人当たり給与費
		給料	職員手当	期末・勤勉手当	計 B		
24年度	人 198	千円 823,594	千円 181,612	千円 291,668	千円 1,296,874	千円 6,549	千円 5,691

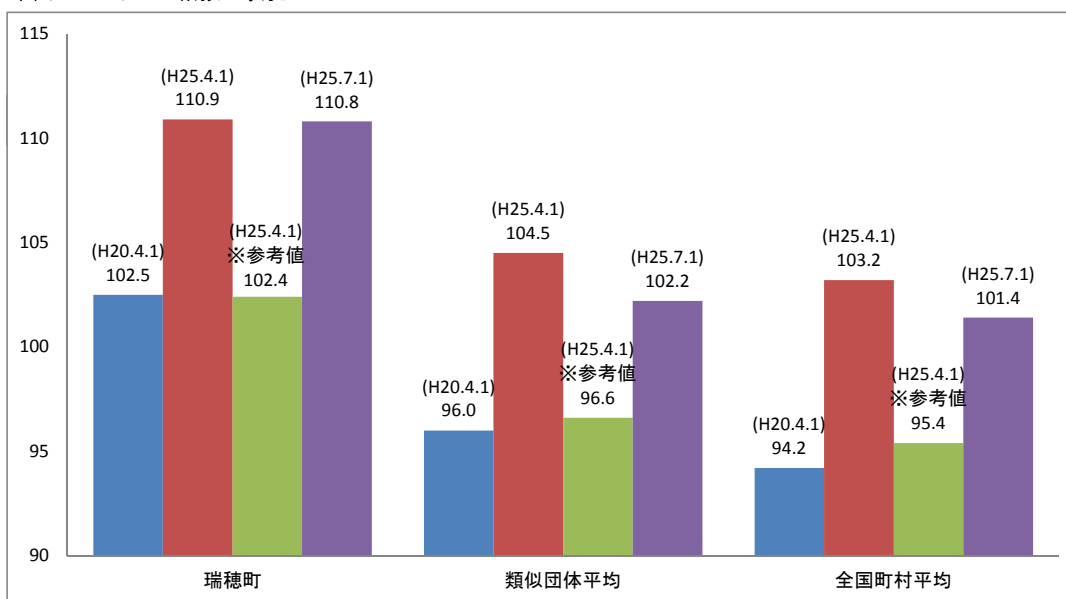
- (注) 1 職員手当には退職手当を含みません。
 2 職員数は、平成24年4月1日現在の人数です。
 3 給与費については、任期付短時間勤務職員（再任用職員（短時間勤務））の給与費が含まれており、職員数には当該職員を含んでいません。

(3) 特記事項

(給与減額の状況)

国の要請を踏まえた減額措置の取組	減額実施期間又は減額を実施していない場合はその理由
未実施	地方公務員の給与は、各自治体が自主的に決めるべきものです。町では、今までも都に準じた給与構造改革を実施しているため、今回は減額措置を実施していません。

(4) ラスパイレス指数の状況



- (注) 1 ラスパイレス指数とは、全地方公共団体の一般行政職の給料月額を同一の基準で比較するため、国の職員数（構成）を用いて、学歴や経験年数の差による影響を補正し、国の行政職俸給表（一）適用職員の俸給月額を100として計算した指数です。
 2 類似団体平均とは、人口規模、産業構造が類似している団体のラスパイレス指数を単純平均したものです。
 3 「参考値」は、国家公務員の時限的な（2年間）給与改定・臨時特例法による給与減額措置が無いとした場合の値です。

2 職員の平均給与月額、初任給等の状況

(1) 職員の平均年齢、平均給料月額及び平均給与月額の状況（平成25年4月1日現在）

①一般行政職

区分	平均年齢	平均給料月額	平均給与月額	平均給与月額 (国比較ベース)
瑞徳町	40.8 歳	327,183 円	398,144 円	383,113 円
東京都	41.9 歳	328,976 円	458,608 円	406,474 円
国	43.1 歳	307,220(332,446) 円	- 円	376,257(405,463) 円
類似団体	42.5 歳	318,183 円	372,035 円	349,189 円

②技能労務職

区分	公務員					民間			参考 A/B
	平均年齢	職員数	平均給料月額	平均給与月額 (A)	平均給与月額 (国ベース)	対応する民間 の類似職種	平均年齢	平均給与月額 (B)	
瑞徳町	54.6 歳	2 人	348,650 円	404,257 円	401,557 円	-	-	-	-
うち用務員	54.6 歳	2 人	348,650 円	404,257 円	401,557 円	用務員	53.7 歳	202,700 円	1.99
東京都	47.4 歳	1,619 人	302,576 円	406,233 円	370,474 円	-	-	-	-
国	49.9 歳	3,272 人	272,119(286,850) 円	- 円	309,534(325,400) 円	-	-	-	-
類似団体	49.8 歳	平均 14 人	289,569 円	315,862 円	305,687 円	-	-	-	-

区分	参考			
	年収ベース(試算値)の比較			
	公務員 (C)	民間 (D)	C/D	
瑞徳町	- 円	- 円	-	
うち用務員	6,490,511 円	2,809,400 円	2.31	

※民間データは、賃金構造基本統計において公表されているデータを使用しています。(平成22～24年の3年平均)

※技能労務職の職種と民間の職種等の比較にあたり、年齢、業務内容、雇用形態等の点において完全に一致しているものではありません。

※年収ベースの「公務員(C)」及び「民間(D)」のデータは、それぞれ平均給与月額を12倍したものに、公務員においては前年度に支給された期末・勤勉手当、民間においては前年に支給された年間賞与の額を加えた試算値です。

③教育職

区分	平均年齢	平均給料月額	平均給与月額
瑞徳町	52.8 歳	460,200 円	672,408 円
東京都	41.2 歳	350,213 円	445,556 円
類似団体	41.0 歳	300,123 円	325,222 円

- (注) 1 「平均給料月額」とは、平成25年4月1日現在における各職種ごとの職員の基本給の平均です。
 2 「平均給与月額」とは、給料月額と毎月支払われる扶養手当、地域手当、住居手当、超過勤務手当などのすべての諸手当の額を合計したものであり、地方公務員給与実態調査において明らかにされているものです。
 また、「平均給与月額(国比較ベース)」は、比較のため、国家公務員と同じベース(=超過勤務手当等を除いたもの)で算出したものです。
 3 国家公務員における「平均給料月額」及び「平均給与月額(国比較ベース)」の括弧書きは、給与改定・臨時特例法による給与減額措置がないとした場合の値(減額前)です。

(2) 職員の初任給の状況（平成25年4月1日現在）

区分	瑞徳町	東京都	国	
一般行政職	大学卒	181,200 円	181,200 円	総合職 172,557(181,200) 円 一般職 163,987(172,200) 円
	高校卒	142,700 円	142,700 円	133,418(140,100) 円

(注) 国家公務員欄における括弧書きは、給与改定・臨時特例法による給与減額措置がないとした場合の値(減額前)です。

(3) 職員の経験年数別・学歴別平均給料月額の状況（平成25年4月1日現在）

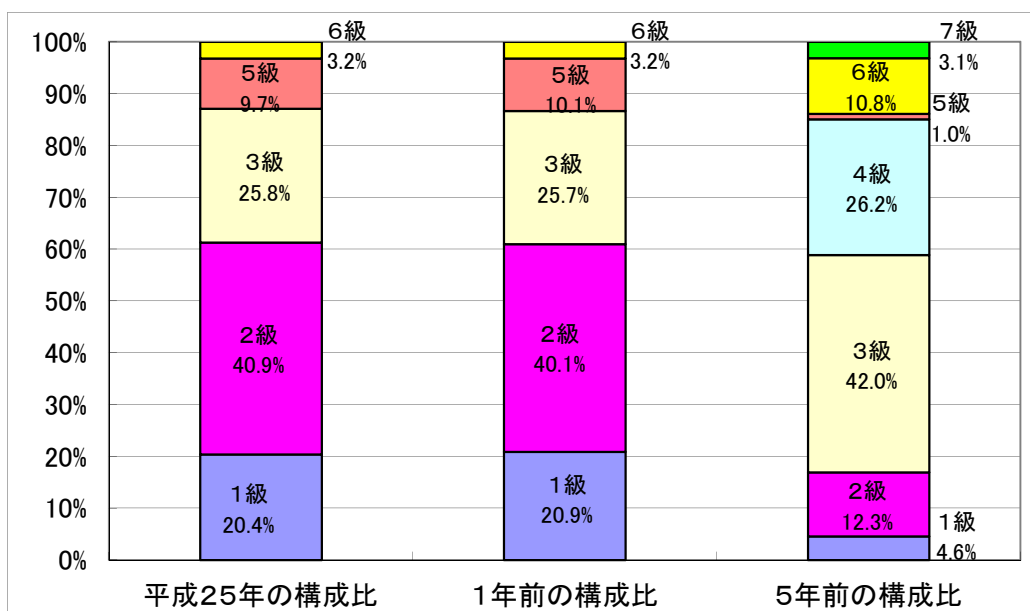
区分	経験年数10年	経験年数20年	経験年数25年	経験年数30年	
一般行政職	大学卒	275,360 円	357,800 円	383,871 円	399,350 円
	高校卒	- 円	308,300 円	355,100 円	379,780 円

3 一般行政職の級別職員数等の状況

(1) 一般行政職の級別職員数及び給料表の状況（平成25年4月1日現在）

区分	標準的な職務内容	職員数	構成比	1号級の給料月額	最高号級の給料月額
1級	主事	38人	20.4%	138,300円	308,200円
2級	主任	76人	40.9%	201,100円	366,300円
3級	係長・主査	48人	25.8%	224,900円	410,300円
4級	課長補佐	0人	0.0%	258,600円	426,200円
5級	課長・主幹	18人	9.7%	287,800円	461,400円
6級	部長	6人	3.2%	479,000円	501,000円

- (注) 1 瑞穂町の給与条例に基づく給料表の級区分による職員数です。
 2 標準的な職務内容とは、それぞれの級に該当する代表的な職務です。



(注) 平成21年4月1日に7級制から6級制に変更（旧給料表の1級及び2級を廃止し、新たな級を設置）しています。

(2) 昇給への勤務成績の反映状況

地方公務員法第40条の規定に基づく勤務成績の評定を、平成19年4月から目標による管理の手法を用いた人事考課制度を導入し、全職員に対して評定を実施しています。
 昇給への勤務成績の反映は、全職員に対し、人事考課の評価結果に基づき昇給区分(3号昇給～6号昇給)を決定しています。

4 職員の手当の状況

(1) 期末手当・勤勉手当

瑞穂町		東京都		国	
1人当たり平均支給額(24年度) 1,483 千円		1人当たり平均支給額(24年度) 1,617 千円		-	
(24年度支給割合) 期末手当 2.60 月分 (1.45) 月分 勤勉手当 1.35 月分 (0.65) 月分		(24年度支給割合) 期末手当 2.60 月分 (1.45) 月分 勤勉手当 1.35 月分 (0.65) 月分		(24年度支給割合) 期末手当 2.60 月分 (1.45) 月分 勤勉手当 1.35 月分 (0.65) 月分	
(加算措置の状況) 職制上の段階、職務の級等による加算措置 ・役職加算 3~20%		(加算措置の状況) 職制上の段階、職務の級等による加算措置 ・役職加算 3~20% ・管理職加算 15~25%		(加算措置の状況) 職制上の段階、職務の級等による加算措置 ・役職加算 5~20% ・管理職加算 10~25%	

(注) () 内は、再任用職員に係る支給割合です。

【参考】 勤勉手当への勤務実績の反映状況

人事考課による評価を実施し、その評価結果に基づき、成績率を決定。平成24年度の勤勉手当において、成績率は平成23年度評価結果をもとに最上位1442/1000、上位1390/1000、標準1330/1000、下位1310/1000に決定しました。

(2) 退職手当 (平成25年4月1日現在)

	瑞穂町		東京都		国	
	普通退職	定年等退職	普通退職	定年等退職	普通退職	定年等退職
勤続20年	23.50 (24.00) 月分	23.50 (30.16) 月分	23.50 (23.75) 月分	23.50 (28.50) 月分	20.445 (23.03) 月分	25.55625 (28.7875) 月分
勤続25年	31.50 (32.16) 月分	31.50 (39.50) 月分	31.5 (31.83) 月分	31.50 (37.50) 月分	29.145 (32.83) 月分	34.5825 (38.955) 月分
勤続35年	45.00 (48.16) 月分	45.00 (54.46) 月分	45.00 (46.58) 月分	45.00 (52.00) 月分	41.325 (46.55) 月分	49.59 (55.86) 月分
最高限度額	45.00 (54.46) 月分	45.00 (54.46) 月分	45.00 (46.66) 月分	45.00 (52.00) 月分	49.59 (55.86) 月分	49.59 (55.86) 月分
その他の加算措置	定年前早期退職特例措置2~20%		定年前早期退職特例措置2~20%		定年前早期退職特例措置2~20%	
1人当たり平均支給額	8,352,444 円	28,022,237 円				

(注) 1 退職手当の1人当たり平均支給額は、平成24年度に退職した職員に支給された平均額です。

2 (支給率)について、()内は、経過措置期間中(平成25年度)の支給率です。

(3) 地域手当 (平成25年4月1日現在)

支給実績(24年度決算)		93,506 千円	
支給職員1人当たり平均支給年額(24年度決算)		438 千円	
支給対象地域	支給率	支給対象職員数	国の制度(支給率)
全地域	10.5 %	215 人	0 %

(注) 支給対象者には、町長、副町長、教育長を含みます。

(4) 特殊勤務手当 (平成25年4月1日現在)

支給実績(24年度決算)	32 千円		
支給職員1人当たり平均支給年額(24年度決算)	1,783 円		
職員全体に占める手当支給職員の割合(24年度)	8.5 %		
手当の種類(手当数)	8種類		
手当の名称	主な支給対象職員	支給実績(24年度決算)	左記職員に対する支給単価
防疫作業手当	患家消毒及び家畜伝染病防疫作業に従事した職員	-	1回 500円
行旅病取扱手当	行旅病人取扱作業に従事した職員	-	1件 1,000円
	行旅病死体処理に従事した職員	-	1件 1,500円
滞納処理及び処分手当	町税等の滞納整理に従事した職員	2,800円	日額 200円
	町税等の差押え処分に従事した職員	16,100円	日額 700円
危険手当	危険物薬品をもって農作物害虫防除の指導及び作業に従事した職員	-	日額 300円
環境整備手当	悪臭防止法(昭和46年法律第91号)に基づく測定及び立入検査等に従事した職員	-	日額 200円
特定危険現場作業手当	現場において特殊自動車運転に従事した職員	-	日額 200円
	交通を遮断することなく道路の維持・補修等に従事した職員	-	日額 300円
	高さ10m以上の足場の不安定な場所において検査等の業務に従事した職員	-	日額 300円
	公共下水道管内作業等に従事した職員	13,200円	日額 300円
災害出動手当	勤務時間外に火災、風水害等に出動した職員	-	1件 300円
犬猫等処理手当	犬、猫等の死体処理作業に従事した職員	-	1件 300円

(5) 超過勤務手当

支給実績 (24 年度決算)	38,581 千円
職員 1 人 当たり平均支給年額 (24 年度決算)	208 千円
支給実績 (23 年度決算)	37,322 千円
職員 1 人 当たり平均支給年額 (23 年度決算)	203 千円

(6) その他の手当 (平成 25 年 4 月 1 日現在)

手当名	内容及び支給単価		国の制度との異同	国の制度	支給実績 (24年度決算)	支給職員1人当たり平均支給年額 (24年度決算)
扶養手当	配偶者	13,500 円	異なる	13,000 円	22,883 千円	217,937 円
	配偶者がいない場合の第1子	13,500 円		11,000 円		
	その他の扶養親族	各 6,000 円		各 6,500 円		
	16~22歳の子への加算	各 4,000 円		各 5,000 円		
住居手当	自己住宅所有	支給なし	異なる	支給なし	11,173 千円	85,293 円
	賃貸住宅(注)	15,000 円		限度額27,000円		
通勤手当	交通機関利用者	定期券相当額 (6月分一括支給)	異なる	定期券相当額 (6月分一括支給) 上限55,000円	6,955 千円	51,907 円
	交通用具使用者	通勤距離に応じて1か月ごとに支給 2,700円 ~7,400円		通勤距離に応じて1か月ごとに支給 2,000円 ~24,500円		

(注) 自ら居住するための住居を借り受け、月額15,000円以上の家賃を払っている世帯主等であり、当該年度末年齢35歳未満の職員にのみ支給します。

5 特別職の報酬等の状況 (平成 25 年 4 月 1 日現在)

区分		給料	月額	額	等
		(参考)類似団体における最高/最低額			
給料	町 長	763,000 円	904,000 円 /	383,500 円	
	副 町 長	666,000 円	750,000 円 /	311,500 円	
	教 育 長	637,000 円	- /	-	
報酬	議 長	420,000 円	486,500 円 /	227,000 円	
	副 議 長	360,000 円	419,300 円 /	182,000 円	
	議 員	340,000 円	390,000 円 /	157,000 円	
期末手当	町 長	(24年度支給割合)			
	副 町 長	3.85	月分		
	教 育 長				
	議 長	(24年度支給割合)			
退職手当	副 議 長	3.25	月分		
	議 員				
	町 長	(算定方式)	(1期の手当額)	(支給時期)	
	副 町 長	給料月額×勤続年数×400/100	12,208,000 円	任期ごと	
教 育 長	副 町 長	給料月額×勤続年数×300/100	7,992,000 円	任期ごと	
	教 育 長	給料月額×勤続年数×250/100	6,370,000 円	任期ごと	

(注) 退職手当の「1期の手当額」は、4月1日現在の給料月額及び支給率に基づき、1期(4年=48月)勤めた場合における退職手当の見込額です。

6 職員数の状況

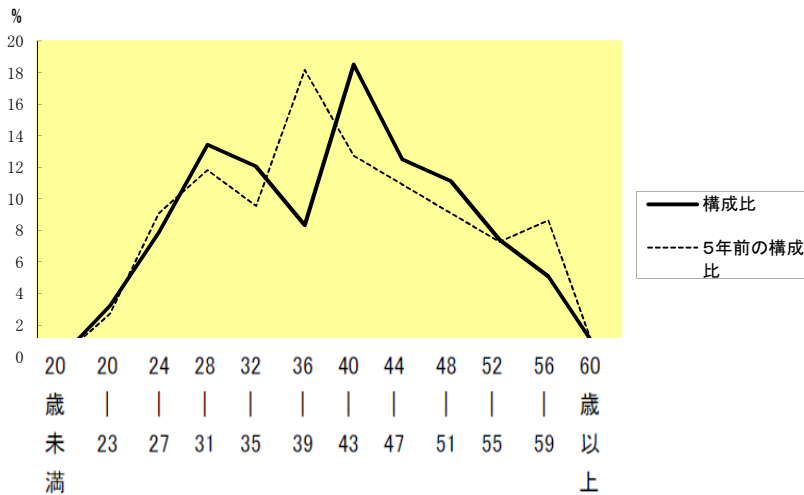
(1) 部門別職員数の状況と主な増減理由

(各年4月1日現在)

部門	区分	職員数		対前年増減数			主な増減理由	
		平成24年	平成25年	増員数	減員数	差引		
普通会計部門	一般行政部門	議会	4	4	0	0	0	
		総務企画	62	60	0	△ 2	△ 2	休職者の総務付けを復職に伴い解除したことによる減
		税務	18	18	0	0	0	
		民生	27	28	1	0	1	子ども家庭支援センター欠員補充による増
		衛生	19	19	0	0	0	
		農林水産	4	4	0	0	0	
		商工	3	3	0	0	0	
		土木	25	25	0	0	0	
	計	162	161	1	△ 2	△ 1	<参考> 人口1万人当たり職員数 47.61人 (類似団体の人口1万人当たりの職員数51.41人)	
	教育部門	37	37	0	0	0		
小計	199	198	1	△ 2	△ 1	<参考> 人口1万人当たり職員数 58.55人 (類似団体の人口1万人当たりの職員数67.51人)		
公営企業等会計部門	下水道	5	5	0	0	0		
	その他	12	12	0	0	0		
	小計	17	17	0	0	0		
合計	216 [248]	215 [248]	1	△ 2	△ 1 [0]	<参考> 人口1万人当たり職員数 63.58人		

(注) 1 職員数は一般職に属する職員数です。
2 []内は、条例定数の合計です。

(2) 年齢別職員構成の状況 (25年4月1日現在)



区分	20歳未満	20歳23歳	24歳27歳	28歳31歳	32歳35歳	36歳39歳	40歳43歳	44歳47歳	48歳51歳	52歳55歳	56歳59歳	60歳以上	計
職員数	0人	3人	17人	26人	31人	19人	30人	39人	23人	18人	9人	0人	215人

(3) 職員数の推移

(単位:人・%)

部門別	年度	平成20年	平成21年	平成22年	平成23年	平成24年	平成25年	過去5年間の増減数(率)
一般行政		163	158	159	160	162	161	△ 2 (△1.2%)
教育		35	37	36	37	37	37	2 (5.7%)
普通会計		198	195	195	197	199	198	0 -
公営企業等会計		23	23	23	17	17	17	△ 6 (△26.1%)
総合計		221	218	218	214	216	215	△ 6 (△2.7%)

(注) 各年における定員管理調査において報告した部門別職員数