

# あすなろ児童館

石畑 1837 TEL 557-7766



8月

休館日

- 毎週月曜日
- 19日(日)…第3日曜日

開館時間 午前9時30分～午後5時

※幼児（未就学児）には保護者が同伴してください。

内容	日時	定員	申込み	その他お知らせ
消防車イラストコンテスト	1日(水)～31日(金)(応募期間)	なし	児童館内のポストで随時受付	応募用紙は創作室で配布
あすなろむかしばなし	9日(木) 午後3時30分	なし	時間までに来てね	どんなお話かな。ぜひ聞きに来てね

●小学生以上対象の事業

内容	日時	定員	申込み	その他お知らせ
折り紙教室	8日(水) 午後3時	20名	4日(土) 午前9時30分から(先着順)	海の仲間たちを折るよ
ビーチバレーボール大会	10日(金) 午後3時	20名	4日(土) 午前9時30分から(先着順)	気分はビーチからたを動かして暑い夏を楽しもう
ぎょうざとおにぎりをつくろう	22日(水) 午前10時30分	24名	11日(土) 午前9時30分から(先着順) 申込み締切りは前日の21日(金)です 費用 150円 持ち物 三角巾、エプロン、飲み物、お手ふきタオル	手作りのぎょうざの味は格別だよ。 みんなで作ってお昼に食べます
工作教室 「木工でポートをつくろう」	23日(木) 午後2時	15名	11日(土) 午前9時30分から(先着順)	いろいろな木を使って、持ち物 上履き オリジナルのポートをつくろう
クイズ大会	24日(金) 午後3時	なし	11日(土) 午前9時30分から	さあ、キミは何問解けるかな。クイズ王にチャレンジしよう

## 子育て支援事業「親子で楽しむキットボックス」

お子さんとスキンシップしながらからだを動かしましょう。ぜひ、ご参加ください。

0・1歳児と保護者	日時	8月29日(水) 午前10時30分～11時20分
	場所	あすなろ児童館
2歳児以上と保護者	日時	8月31日(金) 午前10時30分～11時20分
	場所	長岡コミュニティセンター

- 定員 各回 15組(先着順)
- 講師 中野 むつみさん(キッズダンススタジオ ヴィゴーズ代表)
- 持ち物 バスタオル1枚、飲み物、上履き(ストレッチ運動ができる服装でお越しください。)
- 申込み 8月14日(火) 午前9時30分からあすなろ児童館へ



## 9月1日から5日までの幼児向け事業のご案内

●自由に参加できます！時間までに集まってください。

みんなおいで！  
楽しく遊ぼう



内容	日時	対象
あつまれ！ヨチヨチ	4日(火) 午前10時30分～11時	1歳児と保護者
親子であそぼう	5日(水) 午前10時30分～11時10分	2歳児以上と保護者

### 子育てひろば



◆時間 午前10時～11時  
◆対象 入園前の乳幼児とその保護者

名称	内容	日程	場所・問合せ
むさしのひろば	園庭開放(要予約)	毎週水曜日	むさしの保育園 TEL 554-1284
	看護師による病気やけがのワンポイント対処法(要予約)	毎週水曜日	午前9時30分～11時30分
ワイワイひろば	園庭で遊ぼう	毎週木曜日	狭山保育園 TEL 557-2876
ニコニコひろば	つくって遊ぼう	8月15日(水)	長岡保育園 TEL 556-0916
とのがやひろば	身体測定/看護師による健康アドバイス(要予約)	随時受付	
	園庭遊び・お誕生日会(身体測定をします)	8月29日(水)	とのがや保育園 TEL 557-7601

◆駐車場がありませんので、徒歩または自転車でお越しください。

## 「高齢者集合住宅生活協力員」募集

都営住宅内高齢者住宅入居者の安心な生活を支援するため、生活協力員を募集します。生活協力員は、同都営住宅内に入居し、入居者の安否確認や緊急時の対応などの業務をしていただきます。申し込みには、収入による制限がありますので、ご応募の際ご確認ください。

○募集人員(戸数)

1名(戸数 1戸 場所 むさし野1-5)

○業務委託等

- ▶生活協力員は、町と業務の委託契約をしていただきます。業務委託料は予算の範囲内とします。
- ▶特定公共賃貸住宅使用料(公益費を除く、家賃の半額)を助成します。

○業務内容

- 入居者の安否の確認
- 緊急時の対応
- 疾病に対する一時的な介助
- 日常生活の相談
- 情報提供
- 関係機関との連絡
- 生活相談室および団らん室の管理
- その他入居者の安心な生活の支援に関すること

問合せ 高齢課 TEL 557-7623

○資格

- ▶申込者本人が東京都内にお住まいで、20歳以上50歳未満の心身が健康である方。
- ▶申込者を含む世帯が特定公共賃貸住宅申込資格を有ること。
- ※特定公共賃貸住宅申込資格はお問い合わせください。
- ▶高齢者福祉に理解があること。
- ▶入居者の生活支援に熱意があること。
- ▶委託契約時に無職で、特定公共賃貸住宅に入居し在宅業務に専念できること。

○申込用紙の配布期間・場所

8月1日(水)～31日(金) 午前9時～午後5時(土・日曜日は除きます) 高齢課の窓口で配布しています。

○申込方法

8月1日(水)～31日(金) 午前9時～午後5時(土・日曜日は除きます) 高齢課の窓口で受け付けます。郵送の場合は8月31日(金)必着  
あて先 〒190-1292 瑞穂町大字箱根ヶ崎2335番地 瑞穂町 福祉部 高齢課 高齢係

## 子ども家庭支援センターひばり

石畑 1972 番地 TEL 568-0051

8月

休館日

- 毎週日・月曜日

開館時間 午前9時～午後5時

### ★ともだち・ひろば

同じ年齢同士で集まって、お知り合い・お友達になりませんか。

- ▶0歳児の日 8月3日(金)、9月7日(金)
  - ▶1歳児の日 8月14日(火)
  - ▶2歳児以上の日 8月23日(木)
- 時間 午前10時30分～11時30分



### ★ひばりおしゃべりサロン

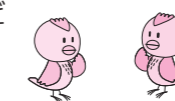
～テーマ 幼稚園えらび～

幼稚園の特徴や場所、園の様子など、何を基準に選んだらよいのか迷いますよね。園えらびの疑問や経験など皆さんでしゃべりませんか。

日時 8月24日(金) 午前10時30分～11時30分  
※参加される方は、当日、ひばりへお越しください。

### ★親子ふれあい・あそび

日時 8月10日(金) 午前10時30分～11時  
内容 手遊び、リズム遊び など



### ★おはなし はじまるよ

日時 8月16日(木) 午前10時30分～11時  
内容 絵本の読み聞かせ、紙芝居 など

### ★はぐくみ

何でこんなに泣くの？どうしてこんな行動をするの？などお子さんの成長や発達がちょっと心配と感じている方は、「はぐくみ」に参加して、気になることを話したり、情報交換をしませんか。

日時 8月28日(火) 午前10時30分～11時30分 (毎月第4火曜日)

※参加される方は、当日、ひばりへお越しください。

※参加される方は、当日、ひばりへお越しください。

## 税

町税等の納め忘れはありませんか

納期を過ぎた町・都民税、固定資産税・都市計画税、軽自動車税、国民健康保険税、介護保険料、後期高齢者医療保険料をまだ納めていない方は至急納めてください。  
毎週木曜日は、午後8時まで税務課で納付できます。  
※納税の際は、釣り銭の無いようお願いいたします。  
納税には、便利な口座振替をご利用ください。  
問合せ 税務課 ㊟557-7529

## ハチの巣駆除用 防護服を貸出中

ケの大きな音、庭先のたき火等による煙や悪臭などで隣近所に迷惑をかけていませんか。これらは、ちょっとした注意や心遣いで防ぐことができます。お互いに十分注意して、住みよい環境づくりに努めましょう。  
問合せ 環境課 ㊟557-0544

## 草木が茂る季節です 空き地の適正な管理 (ご協力)

草や木が繁茂した空き地では、蚊やハエ、ハチなどの害虫の発生や雑草が生え、さら

### 今月の納期

- 町・都民税…第2期
  - 国民健康保険税…第2期
  - 介護保険料…第2期
  - 後期高齢者医療保険料…第2期
- 納期は、8月31日(金)です。

問合せ 税務課 ㊟557-7529

## 年金

「ねんきんネット」 サービス拡充

「ねんきん定期便」が電子版として画面上で確認できるようになりました。パソコンに保存することもできます。また、誕生月には「ねんきん定期便」のお知らせを、ご登録のメールアドレスに配信します。  
▼「ねんきん定期便のメリット」  
▼年金記録を24時間いつでも確認することができます。  
▼年金記録は毎日更新されます(郵送版は年1回)。  
▼すべての期間の年金記録が確認できます(郵送版は35

## ご寄付

町へ

時計塔(シクラメンスポーツ公園へ) …東京瑞穂ライオンズクラブ様

問合せ 総務課 ㊟557-0531

## 不用品交換

交渉は当事者間で

※費用が掛かるものがあります

### ゆづります

- ▶マタニティウェア(S~M)
- ▶ベビーバス
- ▶ロデオボーイ(健康器具)
- ▶ミシン
- ▶ベビー服(新生児用肌着)
- ▶ランドセル(黒)
- ▶二中女子制服
- ▶ピアノ
- ▶踏み台3段(折り畳み)
- ▶子ども用食事椅子

### ゆづってください

- ▶自転車
- ▶おもちゃ(幼児用)
- ▶ベビー服(女子用90センチ位)
- ▶CDデッキ
- ▶芝刈り機

問合せ 産業課 ㊟557-7633

## おまわり

入力していただきます。問合せ ネット専用ダイヤル ㊟0570(058)555 050、070の電話から ㊟03(6700)1144 住民課 ㊟557-7578

住民基本台帳カード(住基カード)が 転入・転出後も継続して利用できます

これまでは町外へ転出する

## 身近な騒音・悪臭を 防ぼう

最近、騒音や悪臭に関する苦情が増えています。ステレオ、テレビ、ピアノやカラオ

## 「第62回はたらく消防の写生会」 優秀作品の展示

場所 福生消防署前(福生市福生1072)  
内容 東日本大震災の写真の展示や相談コーナー、地震体験、防火衣・ミニ防災服の試着、ミニカー乗車、初期消火訓練 など  
問合せ 福生消防署 ㊟552-0119

## おまわり

### 防犯功労賞等受賞

福生警察署管内防犯協会総会において、平成23年度の防犯功労者および団体が表彰されました。これからもよろしくお願ひします。  
▼防犯功労賞 渋谷 俊悦さん  
▼地域安全運動功労賞(個人) 五十嵐 満さん 池谷うた子さん 栗原 洋子さん  
▼地域安全運動功労賞(団体) 長岡防犯パトロール隊  
▼福生警察署長・防犯協会会長連名賞 田辺 新平さん 石塚 都さん 設楽 郁恵さん 殿ヶ谷文化財保安パトロール 読売KODOMO見守り隊  
問合せ 地域課 ㊟557-7610

## 農地管理推進月間 農業委員会からのお知らせ

農業委員会では、「農地管理推進月間」として8月に再度、農地管理パトロールを実施します。農地をお持ちの方は日頃より雑草の除去など、十分な管理をお願いします。問合せ 農業委員会事務局(産業課) ㊟557-7630

## 福生七夕まつり 「消防ふれあい広場」

日時 8月4日(土)・5日(日) 午後2時~6時

問合せ 福生消防署 ㊟552-0119

## 春の叙勲

箱根ヶ崎にお住まいの石井公夫さんが瑞宝章を、箱根

と住民基本台帳カード(住基カード)は失効し、返納していただきましたが、7月9日からは他の市区町村へ引っ越した場合でも、現在お持ちの住基カードを継続して利用できるようになりました。

住基カードをお持ちの方は、転入住所の市区町村で転入届の際に、必ず住基カードを手続き窓口へ提示してください。継続して利用する場合は、手続きの際に、暗証番号を入力していただきます。▼継続利用ができるのは、有効な住基カードに限ります。▼電子証明書は失効しますので、新しくお住まいの市区町村で再度手続きが必要です。▼転入手続き等について一定期間を過ぎると、住基カードが失効する場合がありますのでご注意ください。

問合せ 住民課 ㊟557-7548

ヶ崎にお住まいの横山洋さんと長岡四丁目にお住まいの小川道一さんが危険業務従事者叙勲を受賞されました。瑞宝章は、公務などに長年にわたって従事し成績を上げた方に与えられる叙勲で、危険業務従事者叙勲は、著しく危険性の高い業務(警察・消防など)に精励した方に対する叙勲です。

瑞宝双光章受章(法務行政事務功労) 石井公夫さん

瑞宝双光章受章(警察功労) 横山洋さん

瑞宝单光章受章(警察功労) 小川道一さん

