



おもな内容

8月25日(土)	みずほサマーフェスティバル	2
9月8日(土)	敬老会へのお誘い ほか	3
みずほ伝言板	瑞穂町総合防災訓練 瑞穂町職員募集 ほか	4~6
福祉	高齢者の熱中症にご注意を 認知症サポーター養成講座 ほか	7~11
インフォメーション	「ねんきんネット」サービス拡充 タイワンスの情報をお寄せください ほか	12・13 16~18
教育委員会からのお知らせ	桑田 真澄スポーツ講演会 瑞穂町総合体育大会 ほか	19~23

OMATSURI

姉妹都市・米モーガンヒル市の
中学・高校生たちちか町を訪問し、7
月15日には夏祭りに行きました。
初めて目にする山車・みこしや、
人々の熱気に大興奮。「日本の夏」
を存分に体感しました。
(関連記事 14・15 ページ)

敬老会へのお誘い

敬老の日を祝して、楽しいひとときを皆さんと過ごしていただけますよう、今年も午前・午後の部の2回に分けて行います。会場までの送迎バスを用意していますのでご利用ください。

日時 9月8日(土)

▼午前の部：午前10時20分～午後0時10分
殿ヶ谷・箱根ヶ崎・長岡地区の方

▼午後の部：午後1時50分～3時40分
石畑・元狭山・武蔵野地区の方

※例年と開始時間が異なります。

場所 スカイホール大ホール

内容 式典、園児によるお遊戯等
大月みやこ歌謡ショー

対象 満70歳以上の方(敬老の日現在)

※8月下旬に案内はがきを送付します。
※送迎バスの集合場所は、案内はがきをご覧ください。

※ご来場の際は、案内はがきをお持ちください。



大月みやこ歌謡ショー

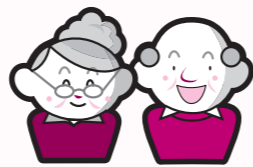
問合せ 高齢課 TEL557-7623

敬老と長寿を祝って敬老金・記念品を贈呈

対象者

▶敬老金…敬老の日現在70歳、77歳、88歳、95歳、99歳、100歳の方
※町外から特別養護老人ホームに入所された方は除きます。

▶記念品…数えで88歳の方(大正14年1月1日～12月31日生まれの方)
※特別養護老人ホームに入所されている方は除きます。



問合せ 高齢課 TEL557-7623

横田基地日米友好祭2012

一般の方が基地内に入れる数少ない機会です。この機会に入場してみませんか。

日程 8月18日(土)・19日(日)

開門時間 午前9時～午後8時(両日ともイベントは午後9時まで)

開門場所 横田基地 第5(牛浜)サブライゲート
JR青梅線牛浜駅より徒歩約10分

花火 8月19日(日)午後8時25分頃(予定)



▲毎年基地内が大勢の人でにぎわいます

【入場の際のご注意】

- ・一般車両および自動二輪車の駐車場はありません。公共交通機関をご利用ください。自転車置き場のみゲート横に設置されます。
- ・危険物、ペット、アルコール類、ガラス瓶類、クーラーボックスなどの大型手荷物の持ち込みはできません。
- ・ゲートで国籍を確認できる写真付身分証明書の確認と、手荷物検査を行う場合があります。成人の方は国籍、氏名が記載されたパスポートや市町村で発行している住基カードなどの写真付き身分証明書をご持参ください。
- ※ICチップがついた運転免許証をお持ちの場合は、申請時に登録した暗証番号が必要です。
- ・日米国籍以外の方の入場については、横田基地までお問い合わせください。
- ・基地内、会場内指定場所以外での喫煙はご遠慮ください。
- ・開催日は毎年大変暑くなるので、熱中症対策をしてください。

ホームページアドレス <http://www.yokota.af.mil/>

問合せ 横田基地 TEL552-2511 (自動音声案内) 友好祭専用ダイヤル 内線 52100 (日本語)

第16回 みずほサマーフェスティバル

日時 8月25日(土) 午後1時30分～8時
(雨天の場合は26日(日))

場所 役場周辺

主催 瑞穂町観光協会
後援 瑞穂町、瑞穂町商工会
協力 瑞穂町交通安全推進協議会
本部臨時電話 ☎090-1552-6802
(当日のみ利用可)



※天候等により内容を変更する場合があります。

A 役場交差点・特設ステージ

開会式	午後1時30分～1時50分
瑞穂農芸高校ダンス部	午後2時～2時20分
南中ソーラン	午後2時25分～2時40分
武州唐獅子太鼓・唐獅子鳴子踊り	午後3時～4時
流し踊りコンクール表彰式	午後6時30分～6時45分
みこし愛好会 白龍睦	午後7時～8時

B 役場通り()のエリア

模擬店	午後1時30分～8時
流し踊りコンクール	午後4時30分～5時30分
瑞穂ひよっこ連	午後5時30分～5時50分
沖縄の踊り創作エイサー 琉球鼓舞道場&琉球國祭り太鼓	午後6時～6時30分

C 役場北側駐車場

ワクワクイベント(商工会青年部)	午後2時～7時
------------------	---------

D 青梅信用金庫駐車場

模擬店	午後1時30分～8時
-----	------------

E たまるカード抽選会場

ちびっ子サイコロゲーム	午後3時から
-------------	--------

F 役場駐車場

瑞穂青少年吹奏楽団演奏	午後5時30分～6時30分
-------------	---------------

クリーンタイム (5分間)

- 午後4時から
 - 午後7時から
- 会場内の清掃にご協力ください。

会場内のごみは、ごみ置き場へ分別して出してください。
また、歩行中の喫煙は禁止します。喫煙は、指定の喫煙場所をお願いします。

問合せ 瑞穂町観光協会(商工会内) TEL557-3389

会場案内図



※まつり会場交通規制…正午～午後9時 石畑上駐在所

歩行者専用 正午～午後9時
臨時駐車場 午前10時～午後9時
※臨時駐車場以外への駐車はご遠慮ください。

トイレ



防災行政無線の電話音声応答サービスをご利用ください

災害情報などの重要な情報をお知らせする防災行政無線について、放送した内容(定時チャイム以外)を、電話で聞くことができます。放送内容を確認したいときに、ご利用ください。



電話番号 557—6155

※通話料金が掛かります。
※電話音声応答サービスは、放送時より24時間聞くことができます。

問合せ 地域課 ☎ 557—7610

防災週間 8月30日(木)～9月5日(水)

平成24年度東京消防庁防災標語

「地震時は しっかり落ち着き 身の安全」
(作者 森川暢明さん 中央区)

今から89年前の大正12年9月1日に発生した関東大震災や戦後最大の被害となった伊勢湾台風などが契機となり、防災に対する意識を高めるため、9月1日を「防災の日」とすることになりました。

また昨年は、東日本大震災により、甚大な被害が発生しました。家具類の転倒、落下防止を行ったり、非常持出品を準備したり、また、町ぐるみで地域の被害が軽減できるよう、防災訓練に積極的に参加して地域の防災力を高めましょう。

問合せ 福生消防署 ☎ 552—0119

家庭と地域の防災チェック

問合せ 地域課 ☎ 557—7610

東京消防庁がまとめた「地震に対する10の備え」です。瑞穂町総合防災訓練を機に、必ずチェックしてください。

- ①家具類の転倒・落下防止をしておこう
 - 家具やテレビ、パソコンなどを固定し、転倒や落下防止措置をしておく。
 - けがの防止や避難に支障のないように家具を配置しておく。
- ②けがの防止対策をしておこう
 - 避難に備えてスリッパやスニーカーなどを準備しておく。
 - 停電に備えて懐中電灯をすぐに使える場所に置いておく。
 - 食器棚や窓ガラスなどには、ガラスの飛散防止措置をしておく。
- ③家屋や塀の強度を確認しておこう
 - 家屋の耐震診断を受け、必要な補強をしておく。
 - ブロックやコンクリートなどの塀は、倒れないように補強しておく。
- ④消火の備えをしておこう
 - 火災の発生に備えて消火器の準備や風呂の水のくみ置きをしておく。
- ⑤火災発生の早期発見と防止対策をしておこう
 - 火災の早期発見のために、住宅用火災警報器を設置しておく。
 - 普段使用しない電気器具は、差込みプラグをコンセントから抜いておく。
 - 電気やガスに起因する火災発生防止のため感震ブレーカー、感震コンセントなどの防災機器を設置しておく。
- ⑥非常用品を備えておこう
 - 非常用品は、置く場所を決めて準備しておく。
 - 車載ジャッキやカーラジオなど、身の周りにあるものの活用を考えておく。
- ⑦家族で話し合っておこう
 - 地震が発生した時の出火防止や初期消火など、家族の役割分担を決めておく。
 - 家族が離れ離れになった場合の安否確認の方法や集合場所などを決めておく。
 - 家族で避難場所や避難経路を確認しておく。
- ⑧地域の危険性を把握しておこう
 - 普段のつき合いを大切にするなど、隣近所との協力体制を話し合っておく。
 - 地域の防災マップに加えて、わが家の防災マップを作っておく。
 - 自分の住む地域の地域危険度を確認しておく。
- ⑨防災知識を身につけておこう
 - 新聞、テレビ、ラジオやインターネットなどから、防災に関する情報を収集し、知識を身につけておく。
 - 消防署などが実施する講演会や座談会に参加し、過去の地震の教訓を学んでおく。
- ⑩防災行動力を高めておこう
 - 日頃から防災訓練に参加して、身体防護、出火防止、初期消火、救出、応急救護、通報連絡、避難要領などを身につけておく。

瑞穂町総合防災訓練

9月2日(日)
午前9時から
(3時間程度)

東日本大震災の発生、立川断層帯地震の被害想定結果発表など災害への備えは、地域の未来を守るために、重要な課題です。瑞穂町と瑞穂町自主防災組織連絡協議会、瑞穂町消防団等との協働により「瑞穂町総合防災訓練」を実施します。

訓練テーマ 「つながり合い、支え合い、高め合う」

- つながり合い… 地域コミュニティの強化。参加者・見学者、新規加入者を増やし、地域での絆、つながりを広げる。
- 支え合い… いざという時に助け合える人間関係、信頼関係、協力関係を築き、災害時要援護者の支援体制を強化する。
- 高め合う… 地域における防災意識、防災知識、防災技能の向上。防災意識を高め、防災や地域の特性に関する正確な知識を身につけ、各地域で共有、実践する。

すべての住民の方を対象とした訓練です。初めての方もぜひお越しください。

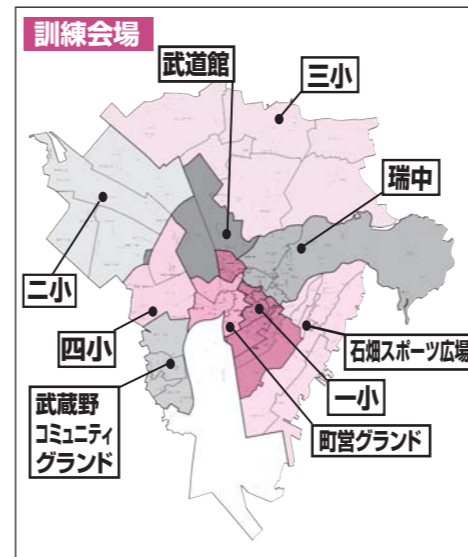
- 今年はずべての会場で実践的な発災対応型訓練(シナリオのない訓練)を行います。
- 避難所施設では中まで入る避難所開設準備訓練も行います。
- 災害時要援護者の方もぜひご参加ください。避難誘導を希望される方は、事前に地域課までご連絡ください。

今年の訓練の特徴

- ▶協働型の総合防災訓練
- ▶発災対応型訓練の全面導入
- ▶災害時要援護者対策の充実
- ▶避難所開設準備訓練の導入
- ▶災害備蓄品の積極活用
- ▶小・中学生および保護者の参画

南平町	富士見町	さかえ町	旭が丘自治会	松山町	栗原町	富士山町	高根町	駒形町	二本木町	水保町	愛宕町	春日町	長岡町	東長岡町	松原町	九丁目	八丁目	七丁目	六丁目	五丁目	四丁目	西三丁目	中三丁目	東三丁目	二丁目	西一丁目	東一丁目	旭町	上仲町	表上町	神明町	丸町	東砂町	中芝町	仲町	表町	安住町	町内名		
南平ひばり公園	富士見公園	みずほさかえ公園	第1集会所第2集会所	松山公園	栗原町公会堂	少年サッカー場富士山公園・ファミリーマート瑞穂富士山店	高根町会館	駒形公会堂	二本木公園	西村板金工場前・西村隆男宅	直接避難場所へ	かすが公園	下野公園または直接避難場所へ	幼児公園	松原町集会所	九丁目広場	箱根ヶ崎南会館	直接避難場所へ	西多摩農協瑞穂支店前	直接避難場所へ	箱根ヶ崎西会館	箱根ヶ崎東口前	中三丁目会館	円福寺駐車場	宿東公園	瑞穂武道館	狭山谷公園	第2分団話所前	御嶽神社	たびや駐車場	吉岡起久雄宅	神明神社	阿弥陀堂	石畑会館	村上頼弘宅裏	玉林寺公園・辻	仲町広場	表橋	野崎生花店前	一時集合同所
グランド	武蔵野コミュニティ	三小	二小	四小	一小	瑞中	瑞中	瑞中	瑞中	瑞中	瑞中	瑞中	瑞中	瑞中	瑞中	瑞中	瑞中	瑞中	瑞中	瑞中	瑞中	瑞中	瑞中	瑞中	瑞中	瑞中	瑞中	瑞中	瑞中	瑞中	瑞中	瑞中	瑞中	瑞中	瑞中	瑞中	瑞中	訓練会場		

※特に一覧表で色がついている町内は例年と訓練会場が異なります。ご注意ください。



問合せ 地域課 ☎ 557—7610

- お住まいの地域の町内名がご不明な方は地域課へお問い合わせください。
- 各町内会、自治会では新規加入を受け付けています。
- ※午前9時(発災予定)にサイレンが鳴りますので、火災と間違えないようにお願いします。
- ※中止の場合は午前8時に防災行政無線でお知らせします。
- ※晴天で暑い場合は、飲料水(ペットボトル等)を持参し、各自で水分補給を行ってください。

夏の防災教育事業「夏!みずほde防災がっこう」を実施しています

- 避難所体験 防災デイキャンプ 8月5日(日)
 - ポンプ放水!自衛消防クラブ 8月28日(火)～30日(木)
- 防災教育事業の成果については、総合防災訓練当日、以下の会場で小中学生による発表・展示が予定されています。
- ▶一小…防災デイキャンプ
 - ▶三小…安全マップ
 - ▶瑞中・二小…ポンプ放水(中学生)

