

問合せ 福祉課 ☎557-7624

8月1日から 父子家庭の皆様にも児童扶養手当が支給されます

ひとり親家庭の自立を支援するため、8月から父子家庭の父にも児童扶養手当が支給されます。

対象 次の①～⑤のいずれかに該当する子どもについて、父がその子どもを監護し、かつ、生計を同じくしている場合に支給されます。

- ① 父母が離婚した子ども
- ② 母が死亡した子ども
- ③ 母が一定程度の障がいの状態にある子ども
- ④ 母の生死が明らかでない子ども
- ⑤ その他(母が1年以上遺棄している子ども、母が1年以上拘禁されている子ども、母が婚姻によらないで懐胎した子どもなど)

条件 前年の所得が一定の限度額以上の場合には受けられません。

手当額 受給資格者(ひとり親家庭の父や母など)が監護・養育する子どもの数や受給資格者の所得等により決まります。

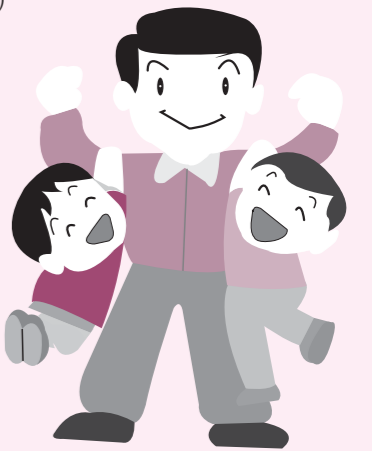
- 児童1人の場合
全部支給…4万1,720円 一部支給…4万1,710円～9,850円
- 児童2人以上の加算額
2人目…5,000円 3人目以降1人につき…3,000円

申請手続きに必要なもの

- 請求者および児童の戸籍謄本
- 申請年度の1月1日現在、他の区市町村に住所があった方は、申請年度の「課税・非課税証明書(所得・扶養人数・控除記載のあるもの)」「(1月から6月申請の場合は、前年度の課税・非課税証明書)」
- 印鑑
- 住民票(世帯全員のもの)
- 外国籍の方は外国人登録原票記載事項証明書
- 請求者の口座の番号等が確認できるもの

支払いについて

- 手当の支払期月は4月・8月・12月で、前月分までの手当を支払います。
- なお、11月30日までに申請いただくと、次の取り扱いとなります。
- 7月31日までに支給要件に該当している方…「8月分」から支給されます。
- 8月1日以降、11月30日までに支給要件に該当した方…「要件に該当した日の翌月分」から支給されます。
- ※ 8月から11月分が支給されるのは12月です。
- 11月30日を過ぎると、「申請の翌月分」からの支給となります。



児童扶養手当 所得制限限度額表

扶養親族の数	申請者本人		孤児等の養育者・配偶者扶養義務者※
	全部支給	一部支給	
0人	19万円	192万円	236万円
1人	57万円	230万円	274万円
2人	95万円	268万円	312万円
3人	133万円	306万円	350万円
4人目以降、1人増すごとに38万円加算			

※扶養義務者(民法877条第1項により扶養の義務がある者=直系血族及び兄弟姉妹)と同居の時は扶養義務者の所得が所得制限限度額以上の場合は手当の支給が停止になります。所得額とは、給与所得者については給与所得控除後の金額です。所得から次のものを控除して、所得を確認してください。
・一律控除8万円
・医療費控除など所得額から差引くものもありますので詳しくはお問い合わせください。

教育委員会

からのお知らせ

ホームページ
<http://www.town.mizuho.tokyo.jp/kyouiku/>

お知らせ

瑞穂町文化賞・文化奨励賞表彰者の推薦

町では、文化振興のため、文化活動において、顕著な成績を収めた方を表彰します。該当する方の推薦をお願いします。自薦、他薦は問いません。

表彰審査会で審査し、第42回総合文化祭開会式で表彰します。

対象期間 平成21年9月1日～平成22年8月31日

対象 ○文化賞
町内在住・在勤・在学の満15歳以上(学齢児童生徒は除きます)の方で、各種公募展や発表会等に

おいて大臣表彰およびそれと同等の表彰を受賞した個人または団体

○文化奨励賞
町内在住の小・中学生または町立小・中学校の児童生徒で、各種公募展や発表会等において大臣表彰およびそれと同等の表彰を受賞した個人または団体

推薦期限 9月1日(水)

問合せ 社会教育課 ☎557-6695

瑞穂町スポーツ賞表彰者の推薦

町では、スポーツ振興のため、スポーツ競技において顕著な成績を収めた方(個人または団体)を表彰します。該当する方の推薦をお願いします。自薦、他薦は問いません。

表彰審査会で審査し、第51回町民体育祭で表彰します。

対象期間 平成21年9月1日～平成22年8月31日

対象 ○東京都大会以上で上位に入賞した個人または団体
○指導者として5年以上の指導歴があり、2年以上連続して関東大会以上に出場した個人または団体に現在も継続して指導している方

推薦期限 9月1日(水)

問合せ 社会教育課 ☎557-7071

瑞穂町総合人材リストの活用を

このリストは、町民の皆さんが、講演会や講座などの講師をお探しの際にご利用いただけます。語学や福祉、スポーツとさまざまな分野の知識・経験をお持ちの方々がリストに登録されていますので、ぜひご利用ください。

また、登録希望の方も随時募集しています。地域の皆様のご協力をお願いします。

問合せ 社会教育課 ☎557-6695

イベント

ウォーキング教室

ウォーキングの基本を学び、さわやかな汗を流しましょう。

日時 8月7日(土)、9月4日(土)

集合場所 午前8時集合
みずほエコーパーク

対象 町内在住・在勤の方

持ち物 飲み物、タオル

申込み 当日集合場所で受け付けます

問合せ 社会教育課 ☎557-7071

0歳からの読み聞かせ

ママ・パパといっしょに絵本であそぼう!

日時 8月20日(金)、9月11日(土)

日(出) 午前11時から

場所 子ども家庭支援センターひばり

内容 絵本、紙芝居、人形劇、手遊び など

※ジュニアリーダーボランティアによる公演です。

対象 乳幼児とその保護者
問合せ 社会教育課 ☎557-6695

瑞穂町制70周年記念
東京都交響楽団ハーモニーツアー
金管五重奏 瑞穂町公演

日時 9月26日(日) 午後2時開演

場所 スカイホール小ホール

入場料 無料

問合せ 社会教育課 ☎557-6695

募集

青少年の主張に
あなたの意見を

日常生活を通して考えていることや意見、思いを主張してみませんか。

部門 小学生の部(6年生)、中学生の部、高校生、一般の部

テーマ
▼瑞穂町について
▼将来の夢や希望

対象 町内在住・在学の小学3年生から高校生

種目 小学3年生～6年生の部、中学生の部、高校生の部

競技方法 リーグ戦

場所 中央体育館

日時 8月22日(日) 午前10時開始

ジュニア前期
バドミントン大会

申し込み 8月13日(金)までに社会教育課へ
☎557-6695



▲白壁に囲まれた大悲願寺

申し込み 8月14日(土)までに参加者名をご記入の上、バドミントン連盟 西村へ
☎557-0078
FAX 559-4061

定員 25組

持ち物 空のペットボトル3本(1.5ℓの丸い形のもの)、飲み物、タオル

日時 8月21日(日) 午前9時30分～11時

場所 生涯学習センター

内容 ペットボトルロケット、割り箸鉄砲など

対象 町内在住・在学の親子(子どものみの参加も可)

定員 25組

持ち物 空のペットボトル3本(1.5ℓの丸い形のもの)、飲み物、タオル

申し込み 8月13日(金)までに社会教育課へ
☎557-6695

図書館へ行こう
石畑1962 ☎557-5614
ホームページ <https://www.library.mizuho.tokyo.jp/>

おはなしの会

午前11時から	午後3時30分から
7日(土) 瑞穂町図書館	7日(土) 元狭山ふるさと思い出館図書室
午後3時から	
5日(木) 長岡会館2階	11日(水) 殿ヶ谷図書室
12日(木) 長岡会館2階	18日(水) 武蔵野コミュニティセンター図書室
19日(木) 長岡会館2階	21日(土) 元狭山ふるさと思い出館図書室
	25日(水) 殿ヶ谷図書室
	26日(木) 長岡会館2階

読書会 午後2時から 14日(土) 長岡図書室

- 新刊案内●**
- 一般向け
『良寛 行に生き行に死す』立松 和平(春秋社)
『ストレンジフェイス』青山 真治(朝日新聞出版)
『禁断』横浜みなとみらい署暴対係 今野 敏(徳間書店)
『僕らの青春』下町高校野球部物語 半村 良(河出書房新社)
『雨心中』唯川 恵(講談社)
- 児童向け
『どうしてアフリカ?どうして図書館?』さくま ゆみこ(あかね書房)
『ダンス・ダンス!』田部 智子(福音館書店)
『二人の小さな家』シリア・ウィルソン(福音館書店)
『さよならをいえるまで』フヤ・ブ・ラックワット(岩崎書店)
『どうはわすれないよ』クリスティア・ネ・ピ・パ(鈴木出版)

8月 休館日
○毎週月曜日
○17日(火)…館内整理日

瑞穂町図書館 開館時間 午前9時～午後5時
毎週木曜日は午後8時まで開館しています

図書館 読書講演会
いつでもどこでも読み聞かせ
一赤ちゃんからお年寄りまで

申し込みは不要です。当日、直接会場へお越しください。
高齢者への読み聞かせに興味のある方の参加大歓迎です。

日時 9月4日(土) 午前10時30分～正午
場所 ふれあいセンター1階大会議室1

【講師紹介】 山花 郁子さん
児童文学作家。公共図書館司書を経て、現在も読書普及活動に力を注ぐ。武蔵野市・小学3年生「読書の動機づけ指導」専任講師。日本児童文学者協会・子どもの本研究会会員。
著書に『わかれ道おもいで道』『いのちをみつめるブックトーク』『お年よりと絵本でちょっといい時間』ほか。

夏休みに本を読みましょう
夏休みに小学生のお子さんに読んでもらいたい本を集めた「推薦図書コーナー」を設置しました。低・中・高学年向けに分けてありますので、本を選ぶときの参考にしてください。

Mizuho笑夢 Sports
Clubプレ事業・放課後子ども教室
昔遊び・今遊び体験

水中運動教室

日時 8月12日(木)・19日(木) 午前9時30分～11時

場所 町営プール

内容 アクアビクス、水中ゲーム など

松原遺跡現地見学会

松原遺跡の本発掘調査の成果を現地公開します。
今から1万2000年以上前の旧石器や、縄文時代の狩猟のためのおとし穴などを見学します。

日程 8月14日(土)
▼午前10時30分から
▼午後1時30分から

場所 箱根ヶ崎489番地(松原稻荷神社北)

問合せ 郷土資料館
☎568-0634



▲発掘の様子

対象 町内在住・在勤・在学で18歳以上の方

定員 20名(先着順)

※定員に満たない場合は、当日参加も可能です。

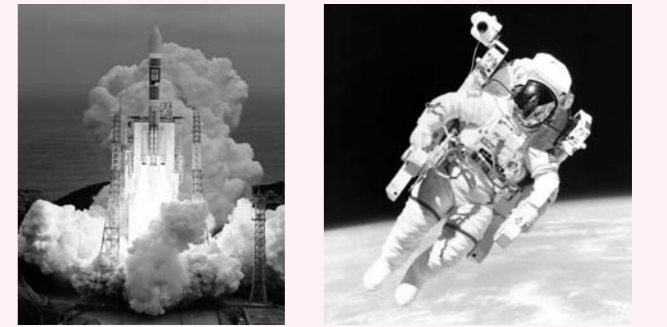
持ち物 水着、水泳帽、飲み物、タオル

申し込み 8月2日(月)から社会教育課へ
☎557-7071

平成22年度 多摩・島しょ広域連携活動助成金事業・子ども体験塾
子ども宇宙塾「きみも宇宙飛行士に」 問合せ 社会教育課 ☎557-6695

期間 8月17日(火)～22日(日) **場所** 羽村市生涯学習センターゆとろぎ

- ①【宇宙ロケット、人工衛星、宇宙服などの模型等の展示】**
日時 8月17日(火)～22日(日) 午前9時～午後5時
場所 展示室、1階ホワイエ など
- 対象** 町内在住の小学生から高校生(保護者同伴可)
- 定員** 185名
- 講師** 秋山 豊寛さん(日本人初の宇宙飛行士)
- ②【きみも宇宙飛行士に】**
宇宙飛行士についてクイズを交えた楽しいお話です。
日時 8月17日(火) 午前10時～正午
場所 大ホール
対象 町内在住の小学生から高校生(保護者同伴可)
定員 185名
- ③【宇宙に関する映像の上映】**
期間 8月18日(水)～20日(金)(1日3回上映)
▶午前10時～11時
▶午後1時～2時
▶午後3時～4時
場所 大ホール
- ④【日本人初の宇宙飛行士 秋山豊寛氏講演会】**
日時 8月21日(土) 午後2時～4時
場所 大ホール



写真提供 JAXA/NASA