

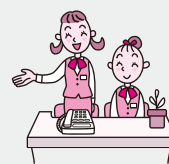
## 確定申告の準備を

所得税は、税法に従って自分の所得と税額を正しく計算して自ら申告し納税するという申告納税制度を採用しています。申告をしなければならない人が申告しなかったり、申告期限を過ぎてから申告したりすると、加算税や延滞税を納めなければならないこととなります。確定申告は期限を守って正しく申告・納税しましょう。

### ■ 税務署窓口での相談と申告の受付

期 間 2月18日(月)～3月17日(月)

※土・日曜日は閉庁日ですが、2月24日(日)、3月2日(日)は受け付けます。



### ■ 青梅税務署による確定申告出張相談

給与所得者・年金所得者・農業所得者・小規模事業所得者の方はぜひ、この機会をご利用ください。

日 程 2月14日(木)・15日(金)

場 所 町民会館ホール

内 容 確定申告書の作成アドバイス、相談および受付を行います。

※相談される際は、前年の確定申告書(控)をお持ちください。

問合せ 青梅税務署 TEL0428(22)3185

### ■ 町の出張受付

	日 程	場 所	受付時間
町の出張受付	2月6日(水)	長岡南会館	午前9時～11時 午後1時～4時 ※午前中は大変混みますので、できるだけ午後の受付をお願いします。
	2月7日(木)	元狭山コミュニティセンター	
	2月8日(金)	武蔵野コミュニティセンター	

### ■ 住宅ローン控除を昨年まで受けていた方へ

税源移譲により、所得税が減額となり、住宅ローンの控除額が減る場合があります。平成11年から平成18年末までに入居し、すでに住宅ローン控除を受けている人で、所得税から控除しきれなかった額がある場合は、翌年度の住民税から控除できます。

#### ○申告が必要です!

住民税の住宅ローン控除の適用を受けるためには、毎年申告が必要となります。

平成20年1月1日現在住んでいる市町村へ「市町村民税及び道府県民税住宅借入金等特別税額控除申請書」を提出してください。

#### ○申告期間 1月4日(金)から3月17日(月)まで

住民税の住宅ローン控除の適用を受ける場合	住宅借入金等特別税額控除申請の提出方法
①所得税の確定申告をしない人	源泉徴収票を添付して町税務課へ ※申告書に「住宅取得資金に係る借入金の年末残高証明書」の金額を記載する欄があります。コピーや残高の金額を控えたものが必要となります。
②所得税の確定申告をする人	所得税の確定申告とともに税務署または町税務課へ

問合せ 税務課 TEL557-7519

問合せ 地域振興課

TEL557-7610

**火災や盗難に  
注意しましょう**

お出掛け前や就寝前には、戸締りや火の始末に、十分注意してください。

**文化財消防演習**

この演習は、文化財防火デーに伴い神社仏閣の火災に対する消防活動技術を磨き、文化財に対する防火意識を高めるために行われます。

日 時 1月27日(日) 午前10時30分から

場 所 狭山神社



※当日午前9時にサイレンを鳴らしますので、火災と間違えないようにお願いします。

**出初式**

※先着200名に粗品をプレゼント

日 時 1月13日(日) 午後1時30分から

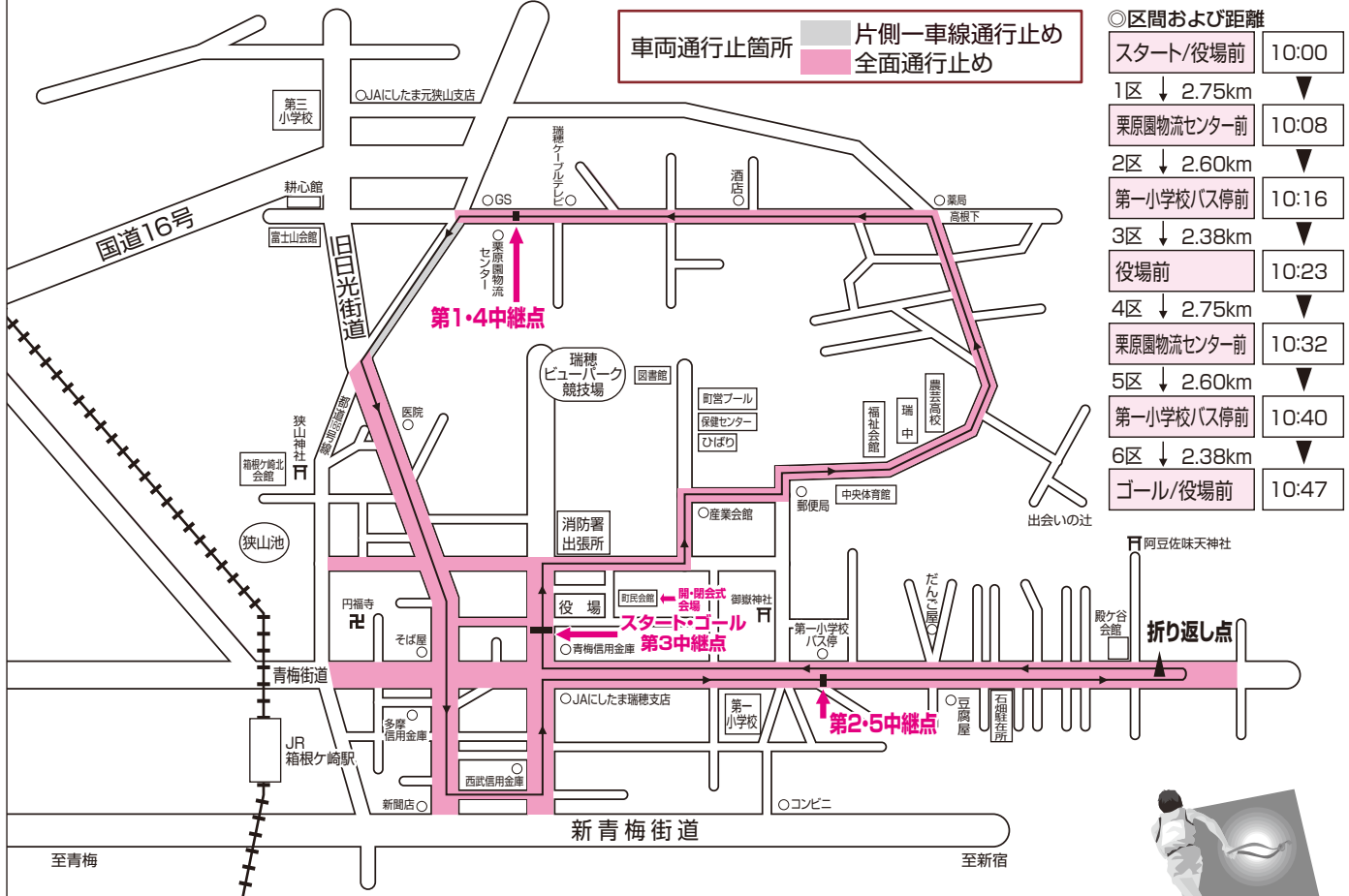
場 所 町営第2グラウンド(雨天の場合は町民会館ホール)

# 1/20 (日) 第32回瑞穂町駅伝競走大会

交通規制時間 午前9時45分～11時45分

※交通規制にご協力ください。

主催 瑞穂町/瑞穂町教育委員会  
 主管 瑞穂町体育協会(瑞穂町陸上競技クラブ)  
 協力 福生警察署/瑞穂町交通安全推進協議会/瑞穂町町内会/  
 瑞穂農芸高校



◎区間および距離

スタート/役場前	10:00
1区 ↓ 2.75km	▼
栗原園物流センター前	10:08
2区 ↓ 2.60km	▼
第一小学校バス停前	10:16
3区 ↓ 2.38km	▼
役場前	10:23
4区 ↓ 2.75km	▼
栗原園物流センター前	10:32
5区 ↓ 2.60km	▼
第一小学校バス停前	10:40
6区 ↓ 2.38km	▼
ゴール/役場前	10:47

交通安全メーンスローガン  
**「やさしさが はし まち どうろ 走るこの街 この道路」**

問合せ 体育協会(スカイホール内)  
 TEL 557-7098



混入物の選別により、無駄な経費が掛かりま  
 すので、分別の徹底をお願いします。

**燃やせるゴミです。**



収集した雑がみの中に間違えて含まれている主なもの  
 割りばし、生ごみ、ちり紙(ティッシュペー  
 パー)、キッチンペーパー、紙コップ、油がつ  
 いた紙、アルミが貼ってある紙、シール、写  
 真、カーボン紙、ビニールコーティング紙、  
 たばこの吸い殻、銀紙



雑がみは、食品・日用品の箱、封筒、ハガキ、付せ  
 ん紙、パンフレット、包装紙、ラップの芯、メモ用紙、  
 OA用紙、ポスター、ノート、紙手提げ袋などです。

**雑がみの中に割りばし、生ごみ、  
 ちり紙などが混入しています**

**もう一度確認「ゴミの出し方」**

問合せ 生活環境課 TEL 557-7706

# 平成20年度 嘱託員と臨時職員（パート）登録者 募集

**応募期限 1月31日(木)まで**

※臨時職員の一般事務の登録は随時受け付けます。

**応募方法**

いずれも自筆の履歴書(写真貼付)1通を総務課へ提出してください。

**問合せ**

▶履歴書について

総務課へ ☎557—7492

▶仕事内容について…各担当へ

◎嘱託員の募集(雇用期間 4月1日～平成21年3月31日)

職種等	人数	仕事の内容	対 象	資格・要件等	勤務時間等	担 当
介護支援 専門員	1名	要支援認定者のケアプラン 作成事務	60歳くらい までの方	介護支援専門員実務研修を 修了した方	月～金曜日 午前8時30分～午後5時	高齢者福祉課 ☎557—0609
町税徴収員	1名	町税等の徴収業務	64歳未満 の方	普通運転免許	月～金曜日 午前9時～午後5時	税務課 ☎557—7529
教育相談員	若干名	教育相談に関する 業務	40歳くらい までの方	臨床心理士	月～金曜日のうち4日間 午前8時30分～午後5時	学校教育課 ☎557—6683
学童保育ク ラブ指導員		保育・指導	60歳くらい までの方	保育士・教員資格(取得見込みの 方を含みます) または保育経験者	月～土曜日のうち5日 1日4時間	あすなる児童館 ☎557—7766

※報酬・その他勤務条件は、瑞穂町嘱託員の設置に関する要綱によります。

◎臨時職員の登録(登録期間 4月1日～平成21年3月31日)

職 種	対 象	資格・要件等	勤務時間等	担 当
適応指導教室 指 導 員	55歳くらいま での方	教員資格	月～金曜日 週4日程度 午前8時30分～ 午後3時のうち、4時間程度	学校教育課 ☎557—6683
学 校 事 務	50歳くらいま での方	簡単なパソコン操作ので きる方	月～金曜日 午前10時～午後4時	
図 書 館 事 務		不要です	月～金曜日 週4日程度 午前10時～午 後3時のうち、3時間勤務	
給食作業員	65歳くらいま での方	保育士・教員資格(取得 見込みの方を含みます) または保育経験者	月～金曜日 午前10時～午後3時	あすなる児童館 ☎557—7766
あすなる児童館 指 導 員		火～日曜日 週2～3日勤務 1日4時間		

※賃金・その他勤務条件は、瑞穂町臨時職員の雇用に関する実施要綱によります。

**応募方法**

平和についての思いを150字程度(俳句や短歌のような短文も可)にまとめ、住所、氏名(ふりがな)、年齢、電話番号、学生の方は学校名を明記し、企画財政課へ応募(郵送・ファクス・Eメール)してください。

- ▼用紙や様式は自由です。
- ▼未発表のオリジナル作品に限りません。
- ▼お一人様何点でも応募できます。

**提出期限**  
1月31日(木)必着

※応募作品の選考結果は、後日通知します。

問合せ 企画財政課  
☎557—7468  
☎556—3401

メールアドレス  
kikaku-zaisei@town.mizuho.tokyo.jp

**平和のメッセージ募集**

3月10日の「東京平和の日」を迎えるに当たり、戦争による先人の犠牲をしのび、戦争の悲惨さや平和の大切さについて考え、その思いをメッセージとして発信してみませんか。

