

平成17年度末の町の資産や負債の状況

バランスシート

バランスシートとは、町の資産や負債(町の借金)等の状況を一覧表にまとめた報告書のことです。

これを見ると、町が資産(建物や土地など)をどのくらい保有し、その資産を得るためにどのくらい国や都から補助金をもらったり、借金をしたりしたのかが分かります。

バランスシートの見方

これまで形成した資産を左側「借方」に、資産を取得するための財源である負債や正味資産を右側「貸方」に表しています。

表の左側と右側が必ず一致

「借方」と「貸方」が同額になって釣り合うことから、バランスシートと呼ばれています。



(平成18年3月31日現在)

| 借 方 | |
|-----------------|--------------------|
| [資産の部] | |
| 1. 有形固定資産 | |
| (1) 総務費 | 38億1,996万円 |
| (2) 民生費 | 33億3,603万円 |
| (3) 衛生費 | 14億7,324万円 |
| (4) 労働費 | 345万円 |
| (5) 農林水産業費 | 1億7,128万円 |
| (6) 商工費 | 1,824万円 |
| (7) 土木費 | 212億7,764万円 |
| (8) 消防費 | 5億8,220万円 |
| (9) 教育費 | 183億6,852万円 |
| (10) その他 | 7,511万円 |
| 計 | 491億2,567万円 |
| (うち土地) | 232億4,173万円) |
| 有形固定資産合計 | 491億2,567万円 |
| 2. 投資等 | |
| (1) 投資および出資金 | 1,728万円 |
| (2) 貸付金 | 0円 |
| (3) 基金 | |
| 特定目的基金 | 57億6,361万円 |
| 土地開発基金 | 4億9,669万円 |
| 定額運用基金 | 0円 |
| 基金計 | 62億6,030万円 |
| (4) 退職手当組合積立金 | 2億8,043万円 |
| 投資等合計 | 65億5,801万円 |
| 3. 流動資産 | |
| (1) 現金・預金 | |
| 財政調整基金 | 14億7,121万円 |
| 減価基金 | 5億 23万円 |
| 歳計現金 | 2億4,843万円 |
| 現金・預金計 | 22億1,987万円 |
| (2) 未収金 | |
| 地方税 | 3億9,599万円 |
| その他 | 1,262万円 |
| 未収金計 | 4億 861万円 |
| 流動資産合計 | 26億2,848万円 |
| 資産合計 | 583億1,216万円 |

| 貸 方 | |
|------------------|--------------------|
| [負債の部] | |
| 1. 固定負債 | |
| (1) 地方債 | 52億9,260万円 |
| (2) 債務負担行為 | |
| 物件の購入等 | 0円 |
| 債務保証または損失補償 | 0円 |
| 債務負担行為計 | 0円 |
| (3) 退職給与引当金 | 18億9,349万円 |
| 固定負債合計 | 71億8,609万円 |
| 2. 流動負債 | |
| (1) 翌年度償還予定額 | 3億4,635万円 |
| (2) 翌年度繰上充用金 | 0円 |
| 流動負債合計 | 3億4,635万円 |
| 負債合計 | 75億3,244万円 |
| [正味資産の部] | |
| 1. 国庫支出金 | |
| | 77億4,677万円 |
| 2. 都道府県支出金 | |
| | 41億3,172万円 |
| 3. 一般財源等 | |
| | 389億 123万円 |
| 正味資産合計 | 507億7,972万円 |
| 負債・正味資産合計 | 583億1,216万円 |

| | | |
|--------------|------------------|------------|
| 債務負担行為に係る補償等 | 物件の購入等に係るもの | 84億8,242万円 |
| | 債務保証および損失補償に係るもの | 7億9,503万円 |
| | 利子補給等に係るもの | 0円 |

バランスシートから分かること ~平成16年度との比較~

資産 約583億円

- ・資産合計では、約9千万円減少しています。
 - ・有形固定資産が約3億7千万円増加しています(シルバーワークプラザ新築工事、長岡地域施設建設用地取得等により).
 - ・投資等が約1億8千万円減少しています(シルバーワークプラザ新築工事等のため特定目的基金の取崩しを行ったことにより).
 - ・流動資産が約2億7千万円減少しています(一般財源の不足を補うため、財政調整基金等の取崩しを行ったことにより).
- 資産合計のうち、有形固定資産は84%、投資等は11%、流動資産は5%を占めています。

負債 約75億円

負債合計では、約1億円増加しています。これは、厳しい財政状況による財源確保のために借り入れた町債(臨時財政対策債、東京都区市町村振興基金等)によるものです。

負債・正味資産合計のうち、負債は13%を占めています。

正味資産 約508億円

正味資産合計では、約1億9千万円減少しています。正味資産の構成は、将来返済する必要がない資金を国と都、町がどのくらい出し合っているかを表します。

負債・正味資産合計のうち、正味資産は87%を占めています。

問合せ 企画財政課 TEL557-7483

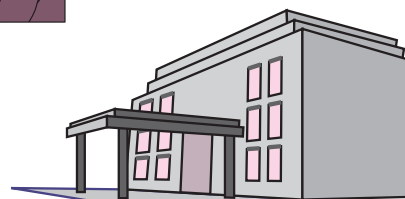
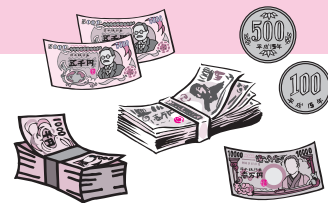
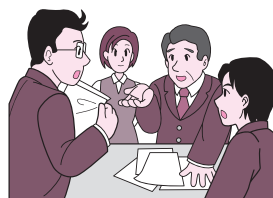
行政コスト計算書

行政コスト計算書とは

地方自治体の行政活動は、バランスシートで明らかにされる資産・負債等の状況だけでなく、人的サービスや給付サービスなどの資産形成につながらない行政サービスが大きな比重を占めています。

行政コスト計算書は民間企業でいう「損益計算書」に当たるものですが、営利活動を目的としない地方自治体の財務活動にはなじまないために、行政コスト計算書という呼称にしています。

行政活動をコストに着目して把握することにより、行政サービスの提供に要したコストが明確になるとともに、行政活動の効率性の検討にも役立つことができ、分かりやすく説明することが可能となります。



人に掛かるコストとは

行政サービスを担う町職員に要する費用で、人件費や退職給与引当金繰入等を計上しています。

物に掛かるコストとは

町が最終消費者となっているもので、物件費、維持補修費、減価償却費を計上しています。

移転支的的なコストとは

ほかの人や団体に移転して効果が出てくるような費用で、扶助費、補助費等、繰出金、普通建設事業費(他団体への補助金等)を計上しています。

その他のコストとは

上記の3つに属さない費用で、公債費(利子分のみ)、不納欠損額を計上しています。

平成17年度行政コスト計算書

【行政コスト】 (平成17年4月1日～平成18年3月31日)

| 区 分 | | 金 額 | 町民一人当たり |
|-----------|------------|-------------|----------|
| 人に掛かるコスト | 人件費 | 19億3,521万円 | 57,087円 |
| | 退職給与引当金繰入等 | 1億8,992万円 | 5,603円 |
| | 小 計 | 21億2,513万円 | 62,690円 |
| 物に掛かるコスト | 物件費 | 21億2,479万円 | 62,680円 |
| | 維持補修費 | 7,823万円 | 2,308円 |
| | 減価償却費 | 13億6,828万円 | 40,363円 |
| | 小 計 | 35億7,130万円 | 105,351円 |
| 移転支的的なコスト | 扶助費 | 14億3,416万円 | 42,307円 |
| | 補助費等 | 22億7,356万円 | 67,069円 |
| | 繰出金 | 12億 296万円 | 35,486円 |
| | 普通建設事業費 | 1億2,133万円 | 3,579円 |
| | 小 計 | 50億3,201万円 | 148,441円 |
| その他のコスト | 公債費(利子分のみ) | 9,342万円 | 2,756円 |
| | 不納欠損額 | 4,200万円 | 1,239円 |
| | 小 計 | 1億3,542万円 | 3,995円 |
| 行政コスト | A | 108億6,386万円 | 320,477円 |

【収入項目】

| | | | |
|-----------|---|-------------|----------|
| 使用料・手数料等 | B | 4億8,880万円 | 14,419円 |
| 国庫(都)支出金 | C | 18億3,679万円 | 54,184円 |
| 一般財源 | D | 80億5,328万円 | 237,567円 |
| 収入(B+C+D) | E | 103億7,887万円 | 306,170円 |

| | | | |
|-----------------|---|-------------|------------|
| 正味資産国庫(都)支出金償却額 | F | 4億 435万円 | 11,928円 |
| 期首一般財源等 | G | 389億8,188万円 | 1,149,942円 |
| 一般財源等増減額(E-A+F) | H | 8,065万円 | 2,380円 |
| 期末一般財源等(G+H) | I | 389億 123万円 | 1,147,562円 |

町民一人当たりの金額は平成18年3月31日現在の住民基本台帳人口(33,899人)で計算しています。

上の表は、行政コスト計算書の一部を抜粋したものです。詳しい内容については、町のホームページをご覧ください。

家庭ごみ分別変更説明会を開催します

西多摩衛生組合管内（瑞穂町、青梅・福生・羽村市）のごみ分別の一部統一化に伴い、4月からごみの分別が一部変わります。

次のとおり説明会を開催しますので、ご参加ください。ごみを減量し、処理場の負担を減らすため、ご協力をお願いします。

問合せ 生活環境課 ☎557 7706

1 地区別住民説明会 いずれかご都合の良い会場へお越しください

| 地区名 | 午前の部 午前10時～ | | 午後の部 午後1時30分～ | |
|-----------|---------------|----------|---------------|----------|
| | 場所 | 日程 | 場所 | 日程 |
| 殿ヶ谷 石畑 | 殿ヶ谷会館 | 2月13日(火) | 石畑会館 | 3月 1日(木) |
| | 石畑中央会館 | 2月14日(水) | 石畑下集会所 | 3月 2日(金) |
| | 石畑上集会所 | 2月15日(木) | | |
| 箱根ヶ崎 | 箱根ヶ崎北会館 | 2月16日(金) | 松原町集会所 | 2月13日(火) |
| | 箱根ヶ崎中央会館 | 2月19日(月) | 中三丁目会館 | 2月20日(火) |
| | 箱根ヶ崎西会館 | 2月22日(木) | 箱根ヶ崎南会館 | 3月 6日(火) |
| 元狭山 | 富士山会館 | 2月23日(金) | 松山町集会所 | 2月14日(水) |
| | 栗原町集会所 | 2月26日(月) | 駒形公会堂 | 2月21日(水) |
| | 元狭山コミュニティセンター | 2月27日(火) | | |
| | 高根町会館 | 3月 1日(木) | | |
| 長岡 | 長岡南会館 | 3月 2日(金) | 長岡南会館 | 2月22日(木) |
| | 長岡会館 | 3月 5日(月) | | |
| 武蔵野 | 武蔵野コミュニティセンター | 3月 6日(火) | 武蔵野防災会館 | 2月19日(月) |
| | むさしの会館 | 3月 7日(水) | | |

2 全住民対象説明会

地区別住民説明会に参加できない方のために、日曜日に開催します。

| | |
|----|----------------|
| 日時 | 2月18日(日) 午前10時 |
| 場所 | みずほリサイクルプラザ |



3 要望による説明会

住民の方が10名程度お集まりいただければ、説明に伺います。なお、要望による説明会は、地区別住民説明会終了後からの実施になります。

みずほエコパーク

フリーマーケット開催

お誘い合わせの上、ぜひご来場ください。

日時 3月4日(日) 午前9時～午後3時

場所 みずほエコパーク土舗装広場
(管理棟前広場)

出店者募集

出店（飲食物、動物は除きます）を希望される方は登録をしてください（前回登録されている方は必要ありません）。

登録と出店料は無料ですが、営利目的の方は出店できません。



前回の様子

申込み・問合せ リサイクルプラザ ☎557 5364