

第 5 次瑞穂町長期総合計画策定 に係る基礎調査（たたき台）

令和元年 11 月現在

目 次

はじめに	4
1. 西多摩地域と瑞穂町.....	5
1) 地理的特性.....	5
2) 広域交通網.....	5
2. 人口・世帯	7
1) 人口.....	7
2) 世帯.....	8
3) 世帯類型	9
4) 年齢階層別人口（人口3区分）	9
5) 外国人人口.....	10
6) 15歳以上自宅外通勤通学者流出人口	11
7) 昼間人口と夜間人口	12
8) 土地.....	13
3. 健康・医療	15
1) 平均寿命	15
2) 65歳健康寿命.....	16
3) 出生数と出生率	17
4) 合計特殊出生率の推移	18
5) 死亡数と死亡率	19
6) 瑞穂町を取り巻く広域医療圏（西多摩圏域）の状況.....	20
4. 福祉	22
1) 社会福祉施設の状況	22
2) 年少人口・老年人口の割合	22
3) 介護保険被保険者、認定者、受給者の状況.....	23
4) 心身障害者（児）居宅介護（ホームヘルプ）実施状況	24
5) 保育所	24
6) 児童館、学童クラブ及び職員の状況	25
7) 生活保護	26
5. 産業	26
1) 産業分類別従業者及び事業所数.....	26
2) 労働力状態.....	27
3) 事業所数、従業者数、製造品出荷額等（工業）	28
4) 事業所数、従業者数、年間販売額（商業）	30

6. 都市基盤	33
1) 都市計画の状況	33
2) 道路状況	34
3) 都市公園	34
4) 下水道	35
5) 住宅	36
6) 自動車保有台数	37
7. 環境	38
1) 公害	38
2) ごみ	38
3) 資源化・最終処分（平成 29 年度）	39
8. 教育・文化	40
1) 学校数	40
2) 公立学校の学校給食（平成 29 年 5 月 1 日現在）	40
3) 社会教育施設の状況	41
4) 社会体育施設の状況	41
5) NPO 活動等	42
9. 防犯・防災	43
1) 犯罪件数	43
2) 火災	43
3) 交通事故（人身事故）	44
4) 駅前放置自転車	45
10. 行財政	46
1) 市町村民税の課税状況	46
2) 普通会計決算の状況（市町村税）	46
3) 普通会計決算の状況（性質別歳出）	47
4) 会計決算の状況（目的別歳出）	47
5) 主要財政指標	48
6) 財政健全化判断比率	48
7) 職員数	49

はじめに

瑞穂町は4市3町1村で構成される西多摩広域行政圏協議会に所属している。この中であって、昼夜間人口指数が109.9（平成27年国勢調査）、財政力指数が1.037（平成26～28年平均）と、町でありながら自立型都市を形成しているのが特徴である。

基礎データの各種項目から瑞穂町の状況を把握するために、西多摩広域行政圏協議会の4市に加えて、通勤通学地として関係の深い立川市、昭島市、武蔵村山市を加えた周辺市と比較しながら、瑞穂町の特性や課題を把握することとする。

■西多摩広域行政圏協議会

構成市町村名	面積 (km ²)	人口 (人)
青梅市	103.31	136,750
福生市	10.16	58,613
羽村市	9.90	56,355
あきる野市	73.47	81,483
瑞穂町	16.85	33,905
日の出町	28.07	17,020
檜原村	105.41	2,343
奥多摩町	225.53	5,378
合計	572.70	391,847

注) 都面積2,190.90km²(都に対する西多摩地域の面積の割合26.1%)
資料: 国土地理院「全国都道府県市区町村別面積調」(H26.10.1現在)
" : 東京都総務局統計部「住民基本台帳による世帯と人口」(H28.1.1現在)

出典: 西多摩広域行政圏協議会

1. 西多摩地域と瑞穂町

1) 地理的特性

瑞穂町は西多摩地域に属し、西多摩広域行政圏協議会の一員である。西多摩地域は、東京都の西方に位置し、総面積は 572.70km² で東京都全体の約 26% を占める広大な地域である。新宿副都心からの距離は、瑞穂町で約 30km となっている。

瑞穂町は西多摩地域の東部に位置し、狭山丘陵の台地に市街地が形成されたベッドタウンで、緑豊かな自然環境が残る地区でもある。町域の南部は在日米軍横田基地で占められ、人口密度が約 2,000 人/km² と周辺市町と比べて低い状況にある。

2) 広域交通網

鉄道は、立川駅を起点に JR 青梅線が多摩川沿いに奥多摩駅まで、拝島駅を起点に JR 五日市線が秋川沿いに武蔵五日市駅までを結び、拝島駅からは新宿方面に西武線が発着している。

また、JR 八高線が南北方向に通るが、「単線」で本数が少なく、輸送量の増大と複線化が課題である。

瑞穂町から東京都心までは、JR 八高線箱根ヶ崎駅から拝島駅経由で約 1 時間 30 分程度となっている。

多摩モノレールの瑞穂町への延伸が今後事業化すべき路線の 1 つになっている。

道路網は、東西方向には都道の青梅街道及び五日市街道、南北方向には東から国道 16 号、都道の滝山街道、同秋川街道が通っているほか、平成 19 年に首都圏中央連絡自動車道が中央道と連結し、基幹的な道路網となっている。

バスは、鉄道駅を起点としてかなりの路線が敷かれているが、いずれも運転間隔は広く本数が少ない。また、一部の自治体によるバス運行が行われている。

■ 鉄道駅別乗車人員

青 梅 線	平成 2 4 年度		平成 2 5 年度		平成 2 6 年度		平成 2 7 年度		平成 2 8 年度	
	(人) うち定期 1日平均	(人) うち定期 1日平均	(人) うち定期 1日平均	(人) うち定期 1日平均	(人) うち定期 1日平均	(人) うち定期 1日平均	(人) うち定期 1日平均	(人) うち定期 1日平均	(人) うち定期 1日平均	(人) うち定期 1日平均
牛 浜	4,330	2,396	4,321	2,447	4,343	2,391	4,454	2,472	4,539	2,542
福 生	16,416	10,269	16,818	10,566	16,589	10,342	16,639	10,361	16,360	10,184
羽 村	14,009	9,487	14,103	9,544	13,745	9,244	13,914	9,337	13,893	9,370
小 作	16,909	11,640	17,180	11,844	17,065	11,770	17,408	12,040	16,514	11,320
河 辺	13,287	8,800	13,605	9,033	13,452	8,872	13,526	8,943	13,614	9,064
東 青 梅	6,782	4,837	6,873	4,938	6,663	4,745	6,726	4,771	6,601	4,694
青 梅	6,993	4,961	7,096	5,005	6,869	4,857	6,859	4,849	6,616	4,672
宮ノ平	…	…	…	…	…	…	…	…	…	…
日向和田	981	668	1,015	690	893	649	…	…	…	…
石神前	…	…	…	…	…	…	…	…	…	…
二俣尾	478	347	488	361	475	259	…	…	…	…
軍 畑	…	…	…	…	…	…	…	…	…	…
沢 井	…	…	…	…	…	…	…	…	…	…
御 嶽	669	126	706	136	683	125	…	…	…	…
川 井	…	…	…	…	…	…	…	…	…	…
古 里	275	156	266	143	255	135	…	…	…	…
鳩ノ巣	220	84	202	69	181	56	…	…	…	…
白 丸	…	…	…	…	…	…	…	…	…	…
奥多摩	885	268	919	274	892	264	966	294	916	264

五日市線	平成 2 4 年度		平成 2 5 年度		平成 2 6 年度		平成 2 7 年度		平成 2 8 年度	
	(人) うち定期 1日平均	(人) うち定期 1日平均	(人) うち定期 1日平均	(人) うち定期 1日平均	(人) うち定期 1日平均	(人) うち定期 1日平均	(人) うち定期 1日平均	(人) うち定期 1日平均	(人) うち定期 1日平均	(人) うち定期 1日平均
熊 川	1,425	959	1,408	961	1,383	950	…	…	…	…
東 秋 留	4,839	3,457	4,907	3,493	4,831	3,443	4,816	3,436	4,751	3,439
秋 川	7,408	5,246	7,480	5,275	7,226	5,083	7,253	5,125	7,214	5,134
武蔵引田	4,070	3,046	4,145	3,071	3,881	2,836	3,538	2,538	3,138	2,183
武蔵増戸	2,651	1,852	2,681	1,861	2,630	1,821	2,634	1,818	2,597	1,792
武蔵五日市	4,584	3,009	4,624	3,003	4,597	2,998	4,528	2,942	4,428	2,868

八 高 線	平成 2 4 年度		平成 2 5 年度		平成 2 6 年度		平成 2 7 年度		平成 2 8 年度	
	(人) うち定期 1日平均	(人) うち定期 1日平均	(人) うち定期 1日平均	(人) うち定期 1日平均	(人) うち定期 1日平均	(人) うち定期 1日平均	(人) うち定期 1日平均	(人) うち定期 1日平均	(人) うち定期 1日平均	(人) うち定期 1日平均
東 福 生	…	…	…	…	…	…	…	…	…	…
箱根ヶ崎	4,264	3,135	4,383	3,233	4,372	3,194	4,419	3,185	4,408	3,152

(注) …は、下記資料で公表されていない。

資料：J R 東日本 H P

2. 人口・世帯

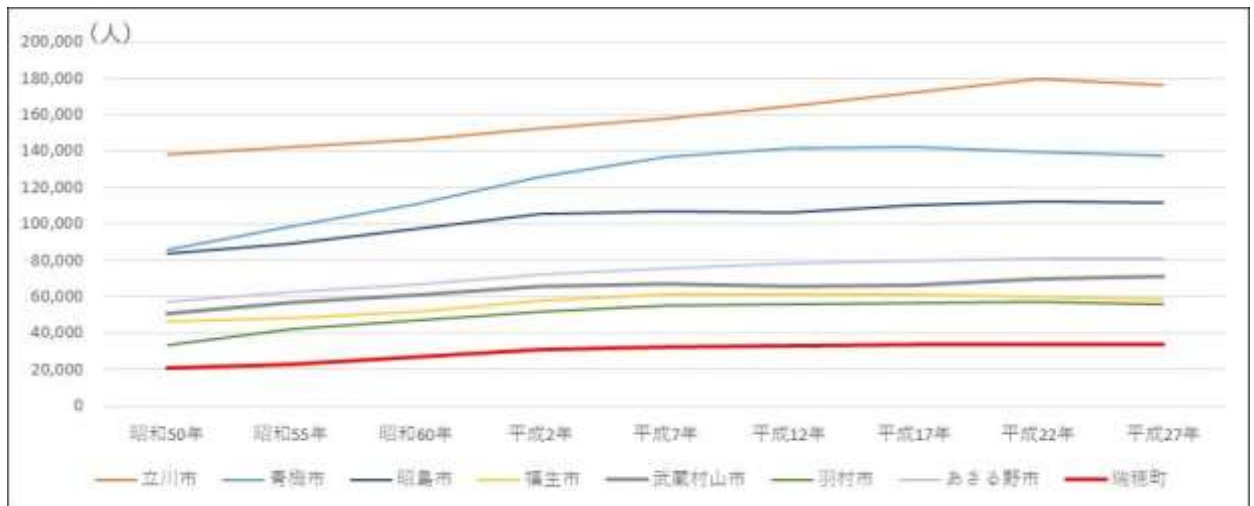
1) 人口

瑞穂町の人口は、平成17年の33,691人をピークに緩やかな減少傾向を示しているが減少率は1%以下と小さく、概ね33,400人強で横ばい傾向にある。

■人口の推移

単位：人

自治体名	昭和50年	昭和55年	昭和60年	平成2年	平成7年	平成12年	平成17年	平成22年	平成27年
立川市	138,129	142,675	146,523	152,824	157,884	164,709	172,566	179,668	176,295
青梅市	86,152	98,990	110,828	125,960	137,234	141,394	142,354	139,339	137,381
昭島市	83,864	89,344	97,543	105,372	107,292	106,532	110,143	112,297	111,539
福生市	46,457	48,694	51,478	58,062	61,497	61,427	61,074	59,796	58,395
武蔵村山市	50,842	57,198	60,930	65,562	67,015	66,052	66,553	70,053	71,229
羽村市	33,129	42,017	47,203	52,103	55,095	56,013	56,514	57,032	55,833
あきる野市	56,970	62,810	66,529	71,940	75,355	78,351	79,587	80,868	80,954
瑞穂町	20,739	22,803	27,033	30,967	32,714	32,892	33,691	33,497	33,445



出典：国勢調査

■人口の伸び率

自治体名	昭和50 ～55年	昭和55 ～60年	昭和60年 ～平成2年	平成2～ 7年	平成7 ～12年	平成12 ～17年	平成17 ～22年	平成22 ～27年
立川市	3.3%	2.7%	4.3%	3.3%	4.3%	4.8%	4.1%	-1.9%
青梅市	14.9%	12.0%	13.7%	9.0%	3.0%	0.7%	-2.1%	-1.4%
昭島市	6.5%	9.2%	8.0%	1.8%	-0.7%	3.4%	2.0%	-0.7%
福生市	4.8%	5.7%	12.8%	5.9%	-0.1%	-0.6%	-2.1%	-2.3%
武蔵村山市	12.5%	6.5%	7.6%	2.2%	-1.4%	0.8%	5.3%	1.7%
羽村市	26.8%	12.3%	10.4%	5.7%	1.7%	0.9%	0.9%	-2.1%
あきる野市	10.3%	5.9%	8.1%	4.7%	4.0%	1.6%	1.6%	0.1%
瑞穂町	10.0%	18.6%	14.6%	5.6%	0.5%	2.4%	-0.6%	-0.2%

2) 世帯

瑞穂町の世帯数は微増傾向にあるが、周辺市と比較してもその伸びは緩やかである。

世帯人員は2.54人（平成27年）と比較的規模が大きいのが、平成12年以降急激にその規模が縮小傾向にある。

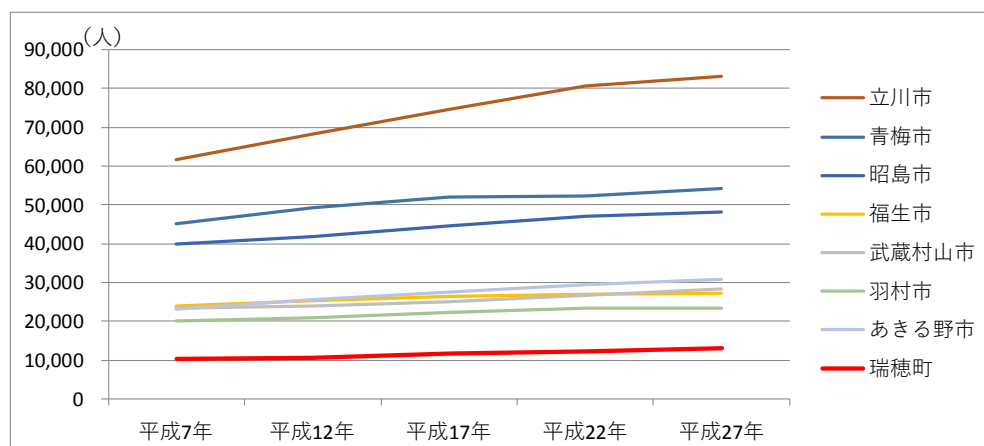
■世帯数・世帯人員の推移

単位：人

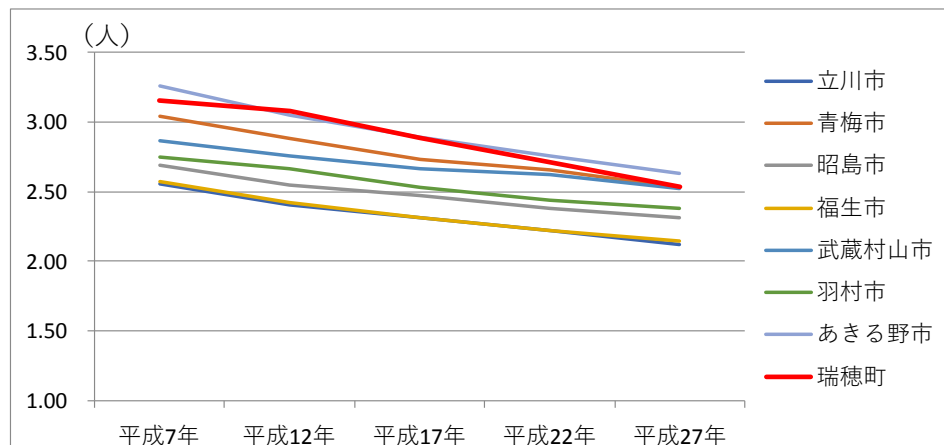
市町村名	一般世帯数					平均世帯人員				
	平成7年	平成12年	平成17年	平成22年	平成27年	平成7年	平成12年	平成17年	平成22年	平成27年
立川市	61,757	68,414	74,648	80,805	83,188	2.56	2.41	2.31	2.22	2.12
青梅市	45,181	49,180	52,090	52,352	54,196	3.04	2.88	2.73	2.66	2.53
昭島市	39,827	41,754	44,531	47,167	48,208	2.69	2.55	2.47	2.38	2.31
福生市	23,884	25,334	26,386	26,951	27,220	2.57	2.42	2.31	2.22	2.15
武蔵村山市	23,381	23,974	24,926	26,770	28,277	2.87	2.76	2.67	2.62	2.52
羽村市	20,032	20,961	22,374	23,421	23,435	2.75	2.67	2.53	2.44	2.38
あきる野市	23,129	25,654	27,570	29,337	30,758	3.26	3.05	2.89	2.76	2.63
瑞穂町	10,363	10,677	11,649	12,356	13,179	3.16	3.08	2.89	2.71	2.54

出典：国勢調査

■世帯数の推移



■平均世帯人員の推移



3) 世帯類型

瑞穂町の世帯数 13,179 世帯（平成 27 年）のうち、核家族世帯が 8,254 世帯（62.6%）、単独世帯が 3,768 世帯（28.6%）であった。

単独世帯のうち、65 歳以上の単身世帯は 1,226 世帯であった。

■世帯類型（平成 27 年 10 月 1 日現在）

単位：世帯

市町村名	総数	親族世帯							非親族世帯	単独世帯	65歳以上単身世帯
		総数	核家族世帯					その他の親族世帯			
			総数	夫婦のみ	夫婦と子ども	男親と子ども	女親と子ども				
立川市	83 188	42 901	39 771	13 899	19 780	919	5 173	3 130	638	36 519	9 475
青梅市	54 196	37 469	33 870	11 678	16 771	915	4 506	3 599	557	16 166	5 561
昭島市	48 208	30 906	28 588	9 523	14 224	797	4 044	2 318	566	16 672	5 682
福生市	27 220	13 667	12 565	4 602	5 751	313	1 899	1 102	196	11 247	3 071
武蔵村山市	28 277	19 962	18 155	5 743	9 327	535	2 550	1 807	342	7 913	2 970
羽村市	23 435	15 453	14 263	4 555	7 416	391	1 901	1 190	281	7 683	2 265
あきる野市	30 758	22 870	20 470	6 902	10 534	564	2 470	2 400	290	7 551	3 043
瑞穂町	13 179	9 276	8 254	2 716	4 094	238	1 206	1 022	132	3 768	1 226

注：総数は、「不詳」を含む。

出典：国勢調査、東京都総務局統計部「平成 27 年 東京都区市町村町丁別報告」

4) 年齢階層別人口（人口 3 区分）

瑞穂町の年齢階層を見ると、人口 3 区分では 0～14 歳の年少人口比率（11.87%）、15～64 歳の生産年齢人口比率（60.79%）がいずれも低く、65 歳以上の老年人口比率（27.34%）が高い傾向にある。周辺市と比較すると高齢化の傾向を示している。

■年齢階層別人口（平成 30 年 1 月 1 日現在）

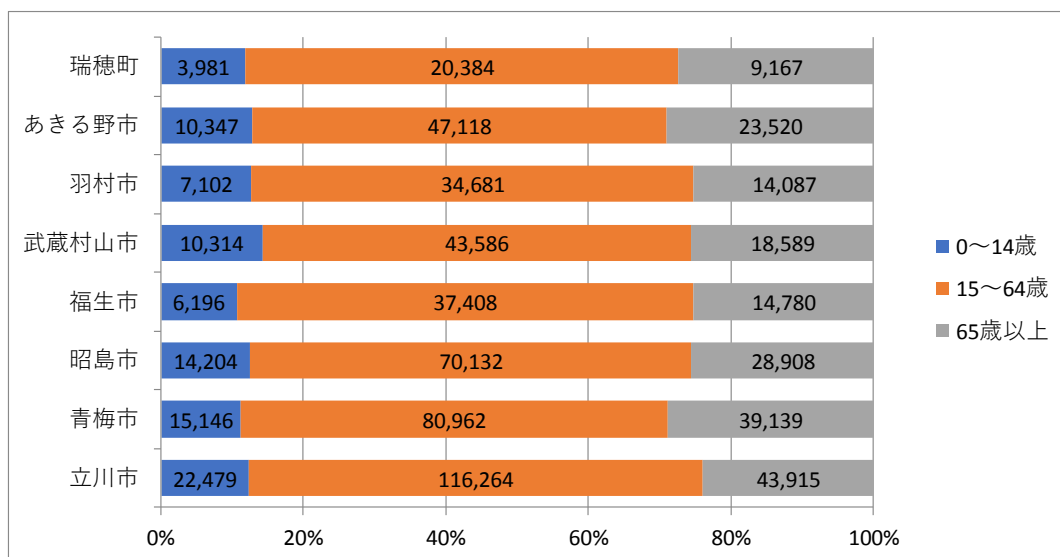
単位：人

市町村名	年少人口（0～14歳）				生産年齢人口（15～64歳）				老年人口（65歳以上）			
	0～14歳	比率（%）	男	女	15～64歳	比率（%）	男	女	65歳以上	比率（%）	男	女
立川市	22,479	12.31	11,558	10,921	116,264	63.65	60,286	55,978	43,915	24.04	19,102	24,813
青梅市	15,146	11.20	7,751	7,395	80,962	59.86	42,552	38,410	39,139	28.94	17,651	21,488
昭島市	14,204	12.54	7,200	7,004	70,132	61.93	36,352	33,780	28,908	25.53	12,872	16,036
福生市	6,196	10.61	3,120	3,076	37,408	64.07	19,578	17,830	14,780	25.32	6,466	8,314
武蔵村山市	10,314	14.23	5,199	5,115	43,586	60.13	22,580	21,006	18,589	25.64	8,311	10,278
羽村市	7,102	12.71	3,660	3,442	34,681	62.07	18,337	16,344	14,087	25.21	6,366	7,721
あきる野市	10,347	12.78	5,253	5,094	47,118	58.18	24,411	22,707	23,520	29.04	10,745	12,775
瑞穂町	3,981	11.87	2,042	1,939	20,384	60.79	10,801	9,583	9,167	27.34	4,268	4,899

注：本表には、年齢不詳者を含まない。

出典：東京都総務局統計部「住民基本台帳による東京都の世帯と人口」（平成 30 年 1 月）

■年齢3区分人口の比率

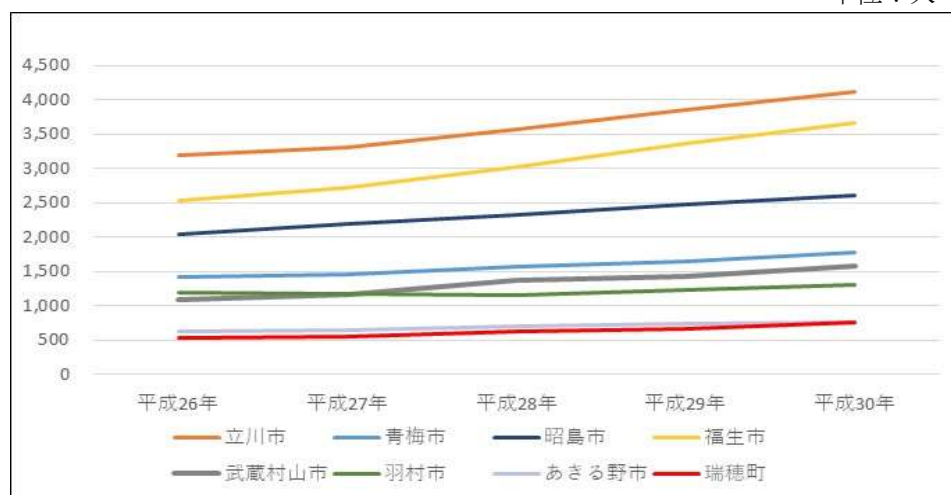


5) 外国人人口

瑞穂町及び周辺市ともに外国人人口は増加傾向にあるが、瑞穂町の増加は他に比べて緩やかである。周辺市を見ると、国別では中国、韓国、フィリピン、ベトナムの方々が多いが、瑞穂町ではフィリピン、その他の国、ベトナムの方々が多。

■外国人人口の推移 (平成30年1月1日現在)

単位：人

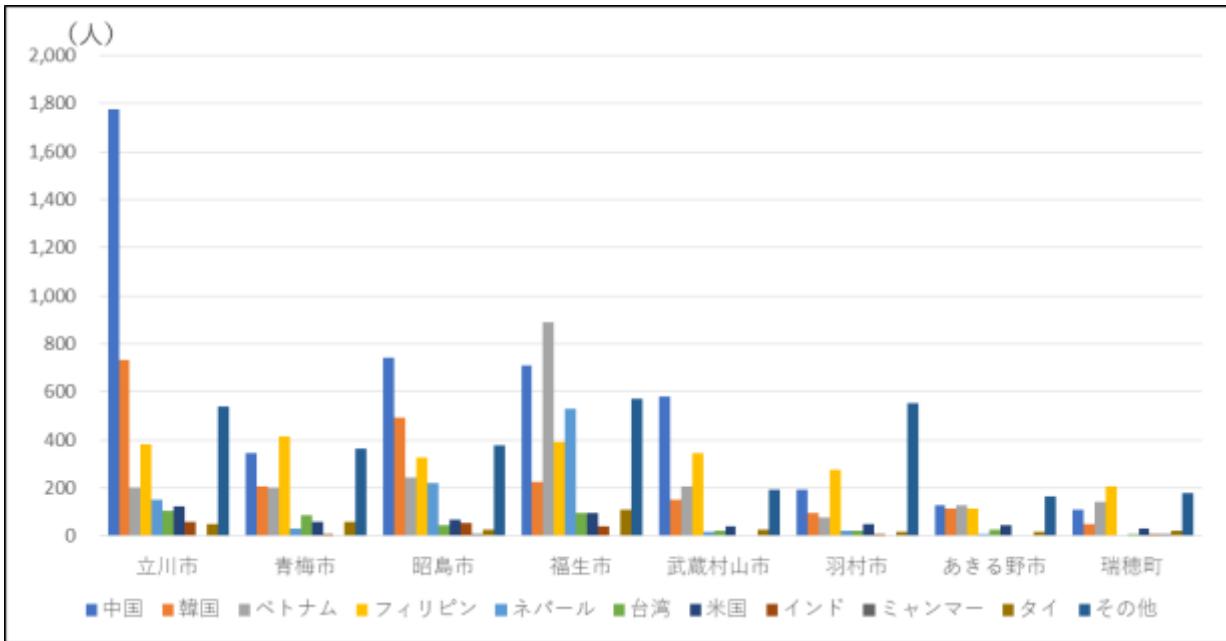


注：本表には、年齢不詳者を含まない。

出典：東京都総務局統計部「住民基本台帳による東京都の世帯と人口」(平成30年1月)

■外国人人口 国別の比較（平成 30 年 1 月 1 日現在）

単位：人



注：本表には、年齢不詳者を含まない。

出典：東京都総務局統計部「住民基本台帳による東京都の世帯と人口」（平成 30 年 1 月）

6）15 歳以上自宅外通勤通学者流出口

15 歳以上自宅外通勤通学者流出口は、周辺市の大半は、多摩地域内の他市町村への流出口が最も多く、次いで区部となっているが、瑞穂町では、多摩地域内の他市町村への流出に次いでその他地域（主に埼玉県）が多く、区部への流出は少ない。瑞穂町は、周辺市に比べて隣接する埼玉県との経済的なつながりが強いことが特徴である。

瑞穂町の 15 歳以上の人口 29,551 人に対し流出口は 9,702 人（32.8%）である。

■15 歳以上自宅外通勤通学者流出口（平成 27 年 10 月 1 日）

単位：人

市町村名	多摩地域内の他市町村へ			区部へ			その他地域へ			流出口
	多摩地域内の他市町村へ	通勤	通学	区部へ	通勤	通学	その他地域へ	通勤	通学	
立川市	28,646	25,063	3,583	15,740	14,143	1,597	4,358	3,752	606	48,744
青梅市	24,128	20,957	3,171	5,477	4,577	900	4,193	3,602	591	33,798
昭島市	23,671	20,828	2,843	8,880	7,941	939	2,808	2,369	439	35,359
福生市	13,302	12,094	1,208	3,050	2,681	369	1,365	1,151	214	17,717
武蔵村山市	13,325	11,884	1,441	3,070	2,665	405	1,698	1,505	193	18,093
羽村市	14,217	12,640	1,577	2,672	2,286	386	1,612	1,332	280	18,501
あきる野市	17,553	15,600	1,953	3,089	2,548	541	1,553	1,251	302	22,195
瑞穂町	7,309	6,429	880	915	719	196	1,478	1,302	176	9,702

出典：国勢調査「平成27年国勢調査東京都報告書」

7) 昼間人口と夜間人口

瑞穂町の常住人口 33,445 人に対して昼間人口は 36,767 人となり、昼夜間人口指数は 109.9 と立川市と並んで高い値となっている。これは、規模の大きな工場が存在するとともに、横田基地関連の事業所が多く立地することに起因すると考えられる。

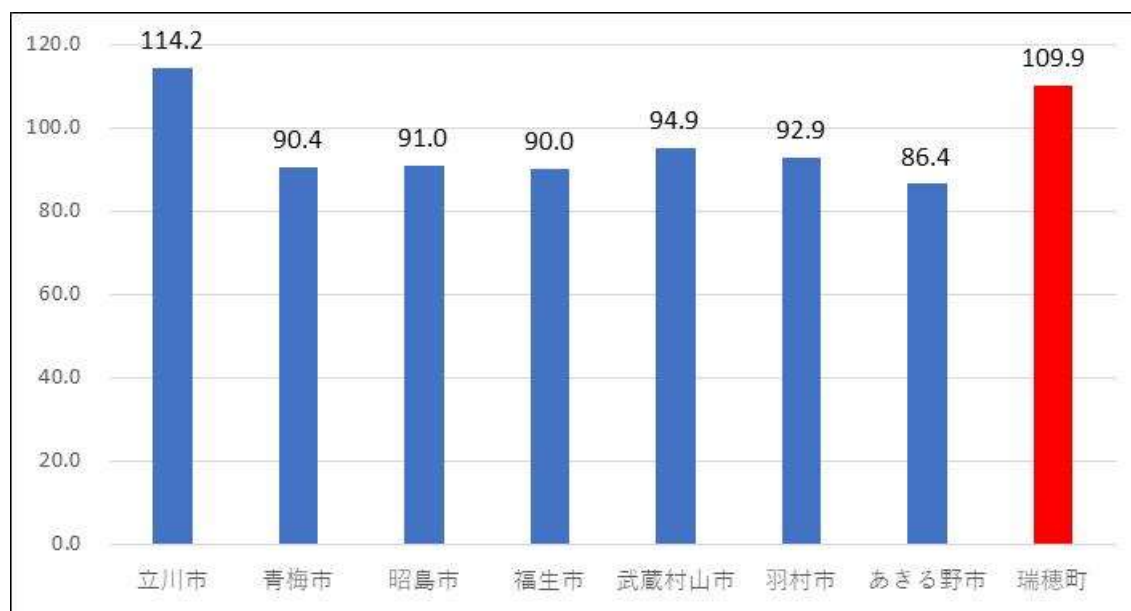
瑞穂町は、平成 22 年と比較して昼間人口は増加し（立川市は減少）、人口規模に比して産業基盤が強いことを示している。

■昼間人口と夜間人口

市町村名	昼間人口	平成22年との比較		昼間人口密度 (1km ² 当たり)	流入超過人口 (-は流出超過)	常住人口	昼間人口指数 (常住人口=100)
		増減人数	増減率 (%)				
立川市	201,294	-1,958	-1.0	8,263	24,999	176,295	114.2
青梅市	124,145	-3,158	-2.5	1,202	-13,236	137,381	90.4
昭島市	101,452	1,179	1.2	5,851	-10,087	111,539	91.0
福生市	52,564	982	1.9	5,174	-5,831	58,395	90.0
武蔵村山市	67,614	3,024	4.7	4,413	-3,615	71,229	94.9
羽村市	51,875	-1,346	-2.5	5,240	-3,958	55,833	92.9
あきる野市	69,906	-231	-0.3	951	-11,048	80,954	86.4
瑞穂町	36,767	495	1.4	2,182	3,322	33,445	109.9

出典：国勢調査「平成27年国勢調査東京都報告書」

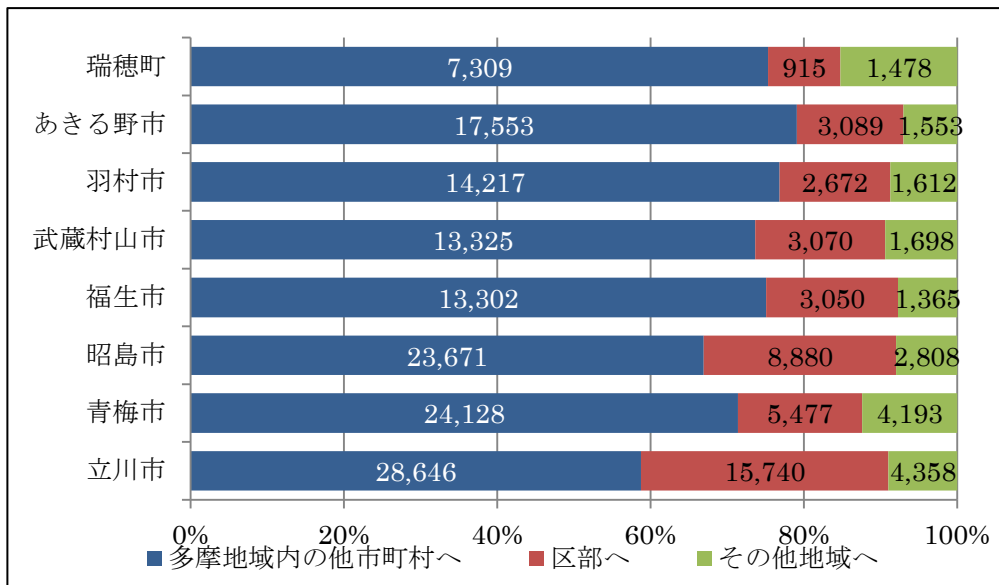
■昼間人口指数



出典：国勢調査「平成 27 年国勢調査東京都報告書」

■ 常住者の流出人口動向（平成 27 年）

単位：人



出典：国勢調査「平成 27 年国勢調査東京都報告書」

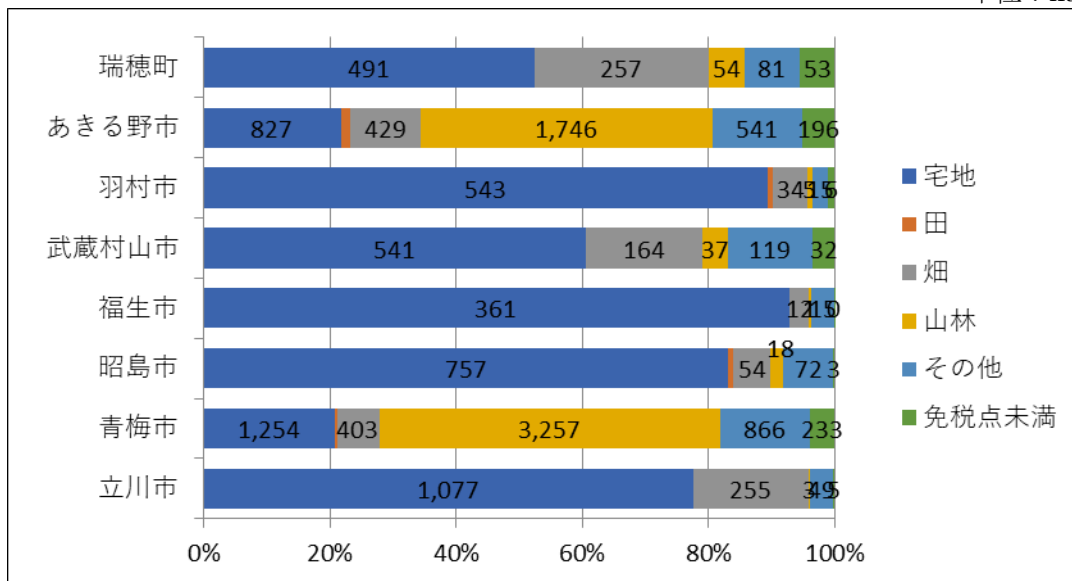
8) 土地

瑞穂町の地目別土地面積は、宅地が最も多く 490.55ha（52.4%）を占め、次いで、畑が 257.25ha（27.5%）、その他（基地関連が主）が 81.11ha（8.7%）、山林が 53.66ha（5.7%）と続き、田はほとんど存在しない。

瑞穂町の宅地 490.55ha の内訳を見ると、最も多いのが住宅地区の 237.67ha（宅地に占める割合の 48.4%）で、次いで、工業地区の 183.65ha（同 37.4%）となっている。住宅地区、工業地区の両者が瑞穂町の宅地の大半を占め、周辺市に比べても工業地区の面積及び占める割合が極めて高いのが特徴であり、西多摩地域の工業地域の拠点となっている。

■ 地目別土地面積（平成 29 年 1 月 1 日現在）

単位：ha



出典：東京都総務局統計部調整課「第 68 回東京都統計年鑑 平成 28 年」（平成 30 年 3 月）

■地目別土地面積（平成 29 年 1 月 1 日現在）

単位：ha

市町村名	総数	宅地					田	畑	山林	その他	免税点未満
		計	商業地区	工業地区	住宅地区	その他					
立川市	1 389.03	1 077.36	49.49	134.47	892.26	1.15	0.05	254.56	2.58	49.36	5.10
青梅市	6 035.11	1 254.28	15.41	123.24	1 008.36	107.27	21.64	402.50	3 257.37	866.05	233.28
昭島市	910.78	757.15	46.51	127.65	582.98	0.01	6.44	54.40	18.32	71.69	2.79
福生市	389.50	361.36	18.51	11.50	331.35	-	0.10	11.93	1.30	14.55	0.25
武蔵村山市	893.36	541.45	33.33	78.32	429.78	0.02	0.32	163.57	36.94	119.00	32.09
羽村市	607.96	543.19	18.87	170.66	353.61	0.05	4.67	34.29	4.56	14.82	6.44
あきる野市	3 789.30	826.85	10.83	27.21	699.71	89.10	50.04	429.44	1 745.69	540.93	196.36
瑞穂町	935.21	490.55	12.56	183.65	237.67	56.67	-	257.25	53.66	81.11	52.64

注：「-」は、皆無又は該当数値のないもの

注：国・公有地、公共用地、墓地、道路、用水路、溜池、保安林、私立学校用地、宗教法人の境内など、固定資産税が非課税とされている土地は除かれている。

注：宅地のその他とは、村落又は観光地区（市・郡・島部）、農業用施設の用に供する宅地及び生産緑地区内の宅地

注：免税点未満とは、土地に対して課する固定資産税の課税標準額が 30 万円に満たないもの

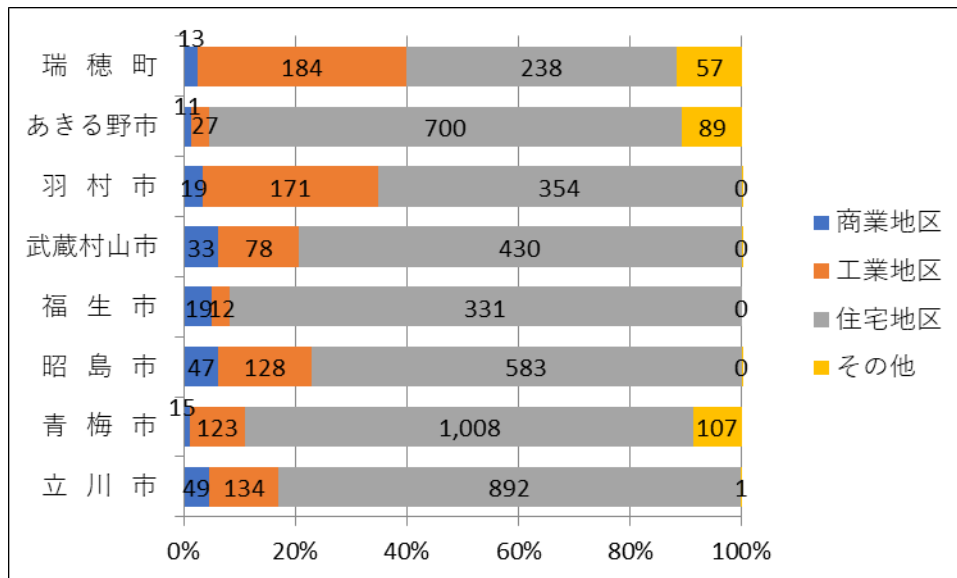
注：総数と内訳の合計が一致しないのは端数処理のため

出典：東京都総務局統計部調整課「第 68 回東京都統計年鑑 平成 28 年」（平成 30 年 3 月）

注：小数点以下四捨五入。

■宅地面積の内訳（平成 29 年 1 月 1 日現在）

単位：ha



注：小数点以下四捨五入。

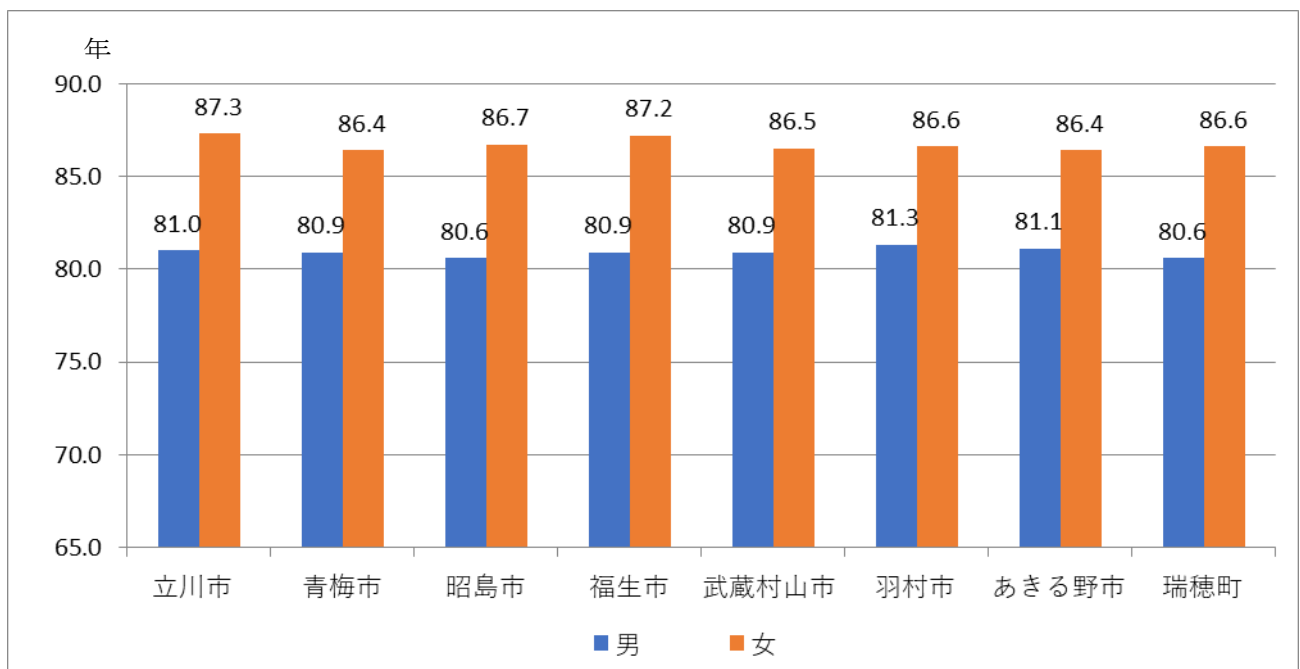
3. 健康・医療

1) 平均寿命

瑞穂町の平均寿命は男性 80.6 年、女性 86.6 年で、男女とも周辺市と比べて高いとは言えない。

■平均寿命

市町村名	男	女
立川市	81.0	87.3
青梅市	80.9	86.4
昭島市	80.6	86.7
福生市	80.9	87.2
武蔵村山市	80.9	86.5
羽村市	81.3	86.6
あきる野市	81.1	86.4
瑞穂町	80.6	86.6



出典：厚生労働省「平成 27 年市区町村別平均寿命」

2) 65 歳健康寿命

「健康寿命」は、日常的に介護を必要とせず、自立した生活ができる生存期間のことで、東京都においては「65 歳健康寿命」を指標にして数字を公表している。

下表は、65 歳に達した住民が「要支援 1」以上の介護認定を受けるまでの期間を算出したもので、東京都福祉保健局の資料によると、平成 28 年の西多摩圏域の 65 歳健康寿命は、男女ともに東京都全体よりも高い数値となっている。

町村の個別の数値は公表されていないが、町村（多摩）を見ると、65 歳健康寿命（歳）の要支援 1 では、周辺市と比べて女性は平均的な値であるが男性は低い値となっており、健康寿命を男女ともに延ばしていくことが課題となる。

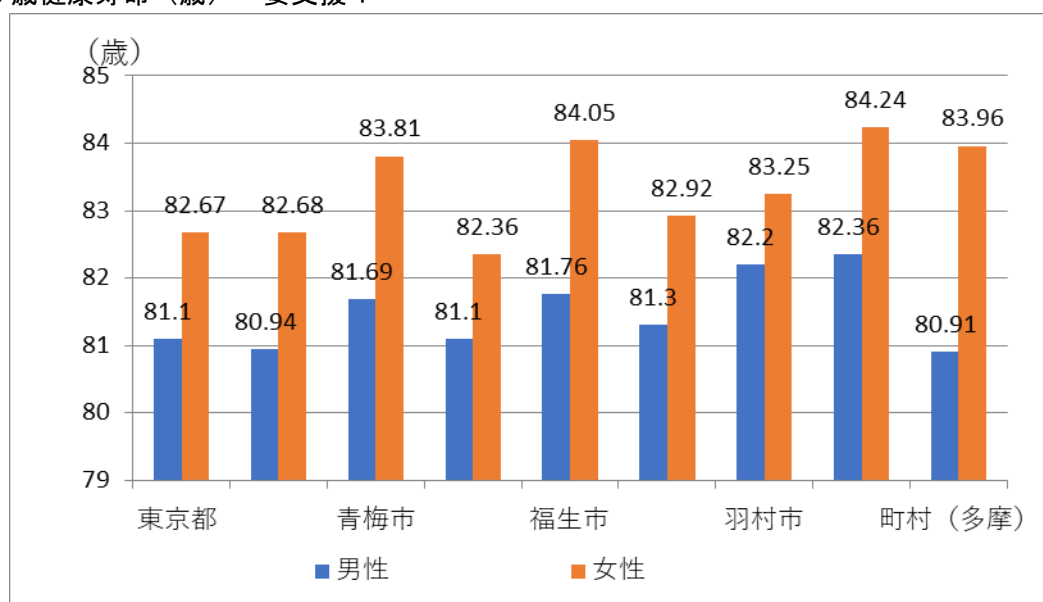
■65 歳健康寿命（歳）（平成 29 年）

単位：歳

自治体名	要支援 1		要介護 2	
	男性	女性	男性	女性
東京都	81.1	82.67	82.68	85.79
立川市	80.94	82.68	82.77	86.15
青梅市	81.69	83.81	82.91	86.01
昭島市	81.1	82.36	82.59	85.26
福生市	81.76	84.05	82.71	86.01
武蔵村山市	81.3	82.92	82.76	85.63
羽村市	82.2	83.25	83.56	85.94
あきる野市	82.36	84.24	83.4	86.05
町村（多摩）	80.91	83.96	81.93	85.56

出典：東京都「平成 29 年 65 歳健康寿命と 65 歳平均障害期間（都区市町村の状況）」

■65 歳健康寿命（歳） 要支援 1



出典：東京都「平成 29 年 65 歳健康寿命と 65 歳平均障害期間（都区市町村の状況）」

3) 出生数と出生率

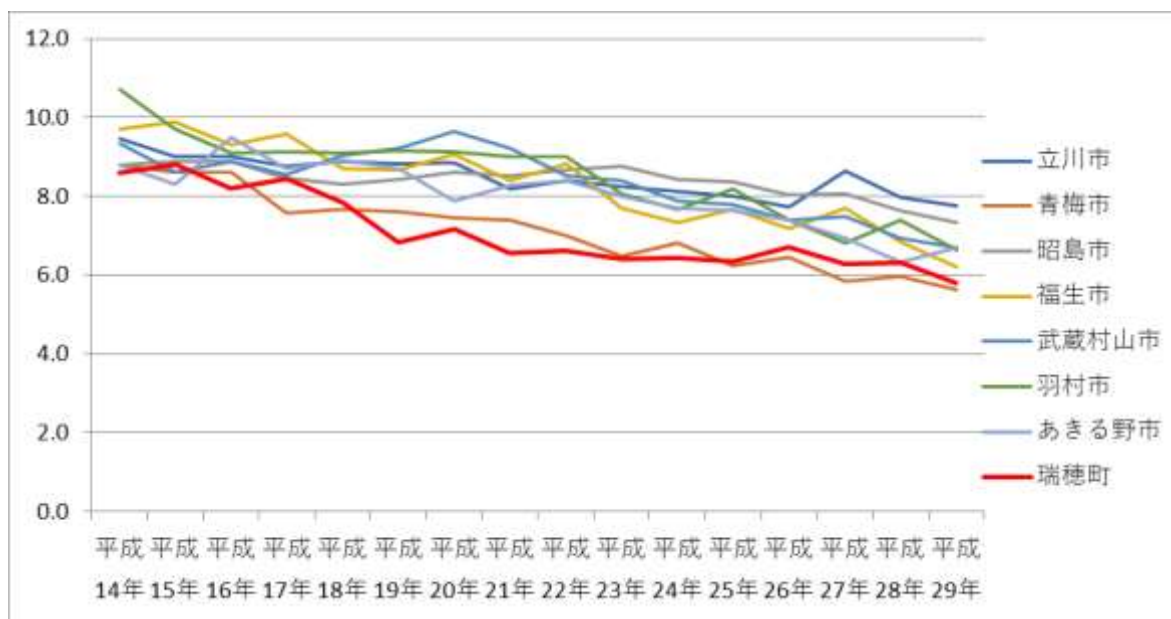
瑞穂町及び周辺市とも出生数は下降気味であるが、人口千人当たりの出生数で比較すると瑞穂町は周辺市より低い数値である。

■出生数と出生率

市町村名	出生数															
	平成14年	平成15年	平成16年	平成17年	平成18年	平成19年	平成20年	平成21年	平成22年	平成23年	平成24年	平成25年	平成26年	平成27年	平成28年	平成29年
立川市	1,580	1,509	1,538	1,493	1,546	1,548	1,566	1,457	1,484	1,486	1,460	1,439	1,395	1,501	1,419	1,391
青梅市	1,245	1,221	1,220	1,071	1,089	1,078	1,055	1,044	969	904	940	860	880	794	818	766
昭島市	955	976	973	917	923	943	960	955	957	983	943	936	895	882	852	820
福生市	598	603	569	569	528	524	548	506	509	457	431	449	419	431	401	362
武蔵村山市	618	567	588	563	609	627	665	642	589	590	556	550	521	525	496	478
羽村市	600	545	513	503	517	522	522	513	503	458	434	461	414	373	412	368
あきる野市	701	664	763	689	710	698	633	668	674	647	623	619	598	557	512	539
瑞穂町	288	298	275	281	264	230	240	219	219	213	213	210	222	207	211	192
	出生率（人口千対）															
	平成14年	平成15年	平成16年	平成17年	平成18年	平成19年	平成20年	平成21年	平成22年	平成23年	平成24年	平成25年	平成26年	平成27年	平成28年	平成29年
立川市	9.5	9.0	9.0	8.8	8.9	8.8	8.9	8.2	8.4	8.3	8.1	8.0	7.7	8.6	8.0	7.8
青梅市	8.8	8.6	8.6	7.6	7.7	7.6	7.5	7.4	7.0	6.5	6.8	6.3	6.4	5.8	6.0	5.6
昭島市	8.8	8.9	8.9	8.5	8.3	8.4	8.6	8.5	8.7	8.8	8.4	8.4	8.0	8.1	7.6	7.3
福生市	9.7	9.9	9.3	9.6	8.7	8.7	9.1	8.4	8.8	7.7	7.3	7.7	7.2	7.7	6.9	6.2
武蔵村山市	9.3	8.6	8.9	8.6	9.0	9.2	9.6	9.2	8.5	8.4	7.9	7.8	7.4	7.5	6.9	6.7
羽村市	10.7	9.7	9.1	9.1	9.1	9.2	9.1	9.0	9.0	8.1	7.7	8.2	7.4	6.8	7.4	6.6
あきる野市	8.8	8.3	9.5	8.7	8.9	8.7	7.9	8.3	8.4	8.0	7.7	7.7	7.4	6.9	6.3	6.7
瑞穂町	8.6	8.8	8.2	8.4	7.8	6.8	7.2	6.5	6.6	6.4	6.4	6.3	6.7	6.3	6.3	5.8

出典：東京都福祉保健局「年次別推移（区市町村別）」

■出生率（人口千対）



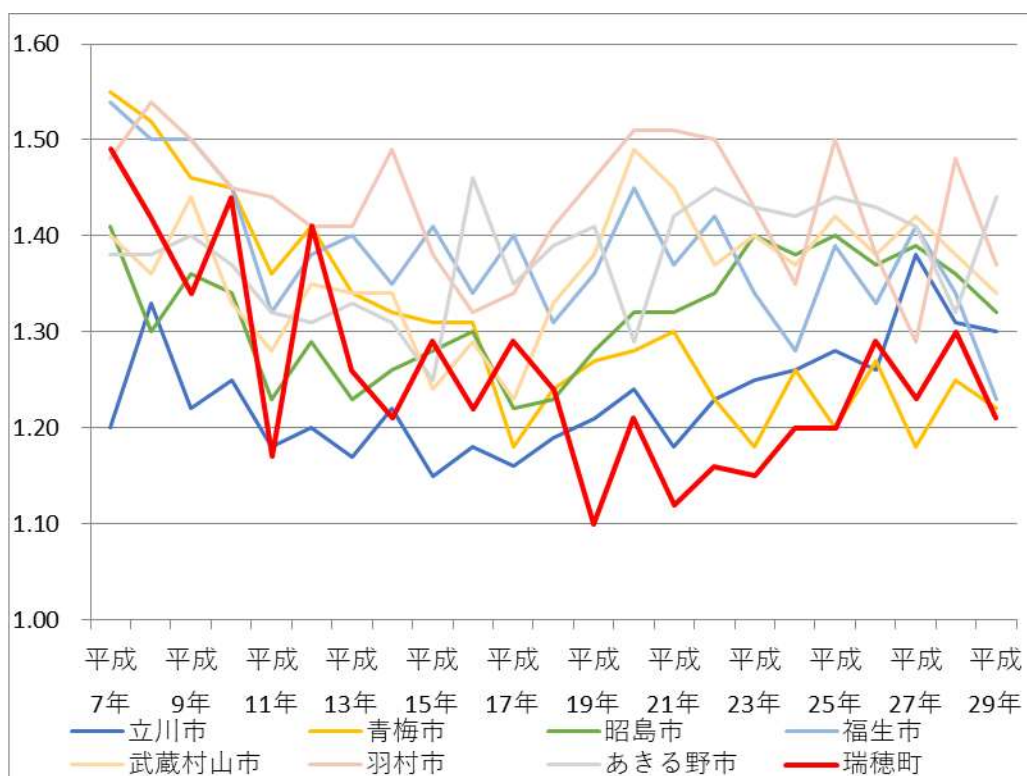
出典：東京都福祉保健局「年次別推移（区市町村別）」

4) 合計特殊出生率の推移

瑞穂町の合計特殊出生率は平成9年以降下降傾向を続け、平成19年の1.10を底に、その後は上下を繰り返しながら上昇傾向となっている。しかし、周辺市に比べ低い状態で推移している。

■合計特殊出生率の推移

市町村名	平成9年	平成10年	平成11年	平成12年	平成13年	平成14年	平成15年	平成16年	平成17年	平成18年	平成19年	平成20年	平成21年	平成22年	平成23年	平成24年	平成25年	平成26年	平成27年	平成28年	平成29年
立川市	1.22	1.25	1.18	1.20	1.17	1.22	1.15	1.18	1.16	1.19	1.21	1.24	1.18	1.23	1.25	1.26	1.28	1.26	1.38	1.31	1.30
青梅市	1.46	1.45	1.36	1.41	1.34	1.32	1.31	1.31	1.18	1.24	1.27	1.28	1.30	1.23	1.18	1.26	1.20	1.27	1.18	1.25	1.22
昭島市	1.36	1.34	1.23	1.29	1.23	1.26	1.28	1.30	1.22	1.23	1.28	1.32	1.32	1.34	1.40	1.38	1.40	1.37	1.39	1.36	1.32
福生市	1.50	1.45	1.32	1.38	1.40	1.35	1.41	1.34	1.40	1.31	1.36	1.45	1.37	1.42	1.34	1.28	1.39	1.33	1.41	1.34	1.23
武蔵村山市	1.44	1.33	1.28	1.35	1.34	1.34	1.24	1.29	1.23	1.33	1.38	1.49	1.45	1.37	1.40	1.37	1.42	1.38	1.42	1.38	1.34
羽村市	1.50	1.45	1.44	1.41	1.41	1.49	1.38	1.32	1.34	1.41	1.46	1.51	1.51	1.50	1.43	1.35	1.50	1.38	1.29	1.48	1.37
あきる野市	1.40	1.37	1.32	1.31	1.33	1.31	1.25	1.46	1.35	1.39	1.41	1.29	1.42	1.45	1.43	1.42	1.44	1.43	1.41	1.32	1.44
瑞穂町	1.34	1.44	1.17	1.41	1.26	1.21	1.29	1.22	1.29	1.24	1.10	1.21	1.12	1.16	1.15	1.20	1.20	1.29	1.23	1.30	1.21



出典：東京都福祉保健局「年次別推移（区市町村別）」

5) 死亡数と死亡率

瑞穂町の死亡数・死亡率は、高齢化に伴い上昇している。

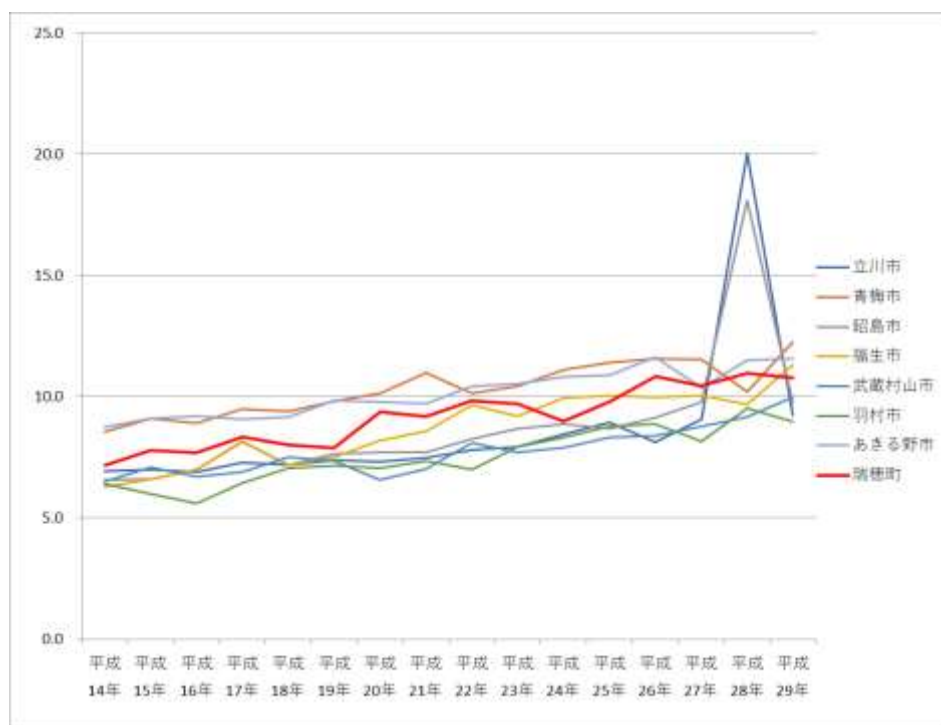
死亡率（人口千対）で比較しても周辺市に比べて高く、要因としては高齢化の傾向と健康寿命が低いことが考えられる。

■死亡数と死亡率

市町村名	死 亡 数															
	平成 14年	平成 15年	平成 16年	平成 17年	平成 18年	平成 19年	平成 20年	平成 21年	平成 22年	平成 23年	平成 24年	平成 25年	平成 26年	平成 27年	平成 28年	平成 29年
立 川 市	1,158	1,183	1,171	1,241	1,253	1,296	1,295	1,329	1,383	1,429	1,519	1,602	1,467	1,576	1,581	1,656
青 梅 市	1,215	1,289	1,264	1,339	1,332	1,388	1,435	1,550	1,405	1,453	1,534	1,568	1,581	1,569	1,574	1,663
昭 島 市	713	725	768	884	798	853	859	864	914	974	990	970	1,015	1,070	1,064	1,087
福 生 市	387	404	426	483	436	455	495	517	557	546	584	588	582	562	566	658
武 蔵 村 山 市	431	471	447	454	507	500	454	489	560	543	557	587	591	616	654	714
羽 村 市	361	336	318	356	400	408	403	419	390	451	470	493	495	446	529	497
あ き る 野 市	692	725	732	717	730	787	785	784	837	852	877	881	941	832	929	930
瑞 穂 町	240	262	259	277	269	265	315	307	325	323	297	324	358	343	366	357
	死 亡 率 （ 人 口 千 対 ）															
	平成 14年	平成 15年	平成 16年	平成 17年	平成 18年	平成 19年	平成 20年	平成 21年	平成 22年	平成 23年	平成 24年	平成 25年	平成 26年	平成 27年	平成 28年	平成 29年
立 川 市	6.9	7.0	6.9	7.3	7.2	7.4	7.3	7.5	7.8	7.9	8.5	8.9	8.1	9.1	20.0	9.2
青 梅 市	8.6	9.1	8.9	9.5	9.4	9.8	10.1	11.0	10.2	10.4	11.1	11.4	11.6	11.5	10.2	12.2
昭 島 市	6.6	6.6	7.0	8.2	7.2	7.6	7.7	7.7	8.3	8.7	8.9	8.7	9.1	9.8	18.1	9.7
福 生 市	6.3	6.6	7.0	8.1	7.2	7.5	8.2	8.6	9.7	9.2	9.9	10.0	10.0	10.1	9.7	11.3
武 蔵 村 山 市	6.5	7.1	6.7	6.9	7.5	7.4	6.6	7.0	8.1	7.7	7.9	8.3	8.4	8.8	9.2	10.0
羽 村 市	6.4	6.0	5.6	6.5	7.0	7.2	7.1	7.4	7.0	7.9	8.3	8.8	8.9	8.1	9.5	9.0
あ き る 野 市	8.7	9.1	9.2	9.1	9.2	9.8	9.8	9.7	10.4	10.5	10.8	10.9	11.6	10.4	11.5	11.5
瑞 穂 町	7.2	7.8	7.7	8.3	8.0	7.9	9.4	9.2	9.8	9.7	9.0	9.8	10.8	10.4	11.0	10.8

出典：東京都福祉保健局「年次別推移（区市町村別）」

■死亡率（人口千対）



注：平成 28 年の数値で立川市と昭島市が高い数値を示しているが、要因は不明である。

6) 瑞穂町を取り巻く広域医療圏（西多摩圏域）の状況

(※この項、東京都「西多摩保健医療圏の概要」から整理)

《病院施設》

西多摩広域行政圏（以下西多摩圏域）には、平成28年10月現在、病院が30施設あり、人口10万人当たりで見ると7.7施設で、東京都の4.8施設を上回っている。内訳では、精神科病床のみを有する精神科病院が9病院、人口10万人当たり2.3施設と、東京都の0.4施設を大きく上回っている。一般病院について開設主体別にみると、4病院が公立病院、17病院が民間病院となっている。

■病院数（平成28年10月1日現在）

(上段：病院数、下段：人口10万対)

区 分	病 院	再掲)	
		一般病院	精神科病院
東 京 都	651	601	50
	4.8	4.4	0.4
西 多 摩	30	21	9
	7.7	5.4	2.3

出典：東京都福祉保健局「東京都の医療施設—平成28年医療施設（動態）調査・病院報告結果報告書」

病院機能連携の中核を担う地域医療支援病院については、平成29年8月に青梅市立総合病院が都知事の承認を受けた。これにより、救急告示病院は7病院、災害拠点病院は青梅市立総合病院、公立阿伎留医療センター、公立福生病院の3病院が都知事の認定・指定を受けることとなった。

■西多摩圏域の病院設置状況（平成28年10月1日現在）

単位：か所

区 分	西多摩圏域	東京都
一般病院	21	601
精神科病院 ³	9	50
(再掲) 地域医療支援病院	0	30
(再掲) 救急告示病院	7	305
(再掲) 療養病床を有する病院	13	256

出典：東京都福祉保健局「東京都の医療施設—平成28年医療施設（動態）調査・病院報告結果報告書」

病院病床数は、平成28年10月現在、総病床数6,689床、西多摩圏域の人口10万人当たり病院総病床数は1,689床で、東京都の942.1床を大幅に上回っているが、その大半を精神病床、療養病床が占めており、一般病床は470.3床と東京都の597.2床をかなり下回っている。病院病床数は、東京都、西多摩圏域ともに減少傾向にある。

■医療施設の状況（平成28年10月1日現在）

二次保健医療圏名	保健所名	市町村名	病院	病院		診療所一般	診療所歯科	左のうち一般病院の病床規模別病院数						
				精神科病院	一般病院			～20	～50	100～	200～	300～	400～	500～
西多摩	西多摩保健所	青梅市	16	8	8	89	63	-	-	8	3	1	2	2
		福生市	4	-	4	42	32	-	1	2	-	1	-	-
		羽村市	2	-	2	38	32	-	-	2	-	-	-	-
		あきる野市	4	1	3	44	39	-	1	2	-	1	-	-
		瑞穂町	1	-	1	13	12	-	-	1	-	-	-	-
		日の出町	2	-	2	13	6	-	-	1	1	-	-	-
		檜原村	-	-	-	3	-	-	-	-	-	-	-	-
		奥多摩町	1	-	1	7	2	1	-	-	-	-	-	-
北多摩西部	多摩立川保健所	立川市	7	-	7	159	117	1	1	2	-	1	2	-
		昭島市	8	-	8	62	61	1	2	4	-	-	1	-
		国分寺市	2	-	2	116	75	-	1	1	-	-	-	-
		国立市	2	-	2	85	76	2	-	-	-	-	-	-
		東大和市	2	-	2	51	44	-	-	1	1	-	-	-
		武蔵村山市	4	-	4	25	26	-	1	1	-	2	-	-
多摩地域計			221	38	183	3 034	2 317	20	37	77	27	28	16	16
東京都計			651	50	601	13 184	10 658	87	168	199	59	53	36	49

出典：公益財団法人東京都市町村自治調査会「多摩地域データブック（平成30年版）」

東京都では一般診療所及び歯科診療所は増加傾向にあるが、西多摩圏域では微減傾向となっている。平成28年10月現在、西多摩圏域の一般診療所は249か所、歯科診療所は186か所で、人口10万人対で比較するといずれも東京都全体の数値を下回っている。

■一般診療所数・歯科診療所数・薬局数

単位：上段：か所、下段：人口10万対

区分	一般診療所 総数	平成28年10月1日現在		歯科診療所	薬局数
		(再掲)小児科	(再掲)有床診療所		
東京都	13,184	2,639	389	10,658	6,604
	96.8	19.4	2.9	78.2	48.5
西多摩	249	54	14	186	167
	63.9	13.9	3.6	47.7	42.9

東京都の薬局数は増加傾向が続いており、平成28年度末現在、6,604施設（人口10万人対で48.5施設）、西多摩圏域では微増減を繰り返して同年度末において167施設となっている。

《訪問看護ステーション》

西多摩圏域の訪問看護ステーションは、平成29年6月現在、32施設となっている。

《多摩地域の保健所》

平成16年度、多摩地域における東京都保健所の再編整備により、多摩川保健所と秋川保健所が統

合され、現西多摩保健所が誕生した。これを機に、西多摩保健所は、地域保健の広域的・専門的かつ技術的拠点としての機能が強化された。

また、市町村が設置している保健センターは、西多摩保健所との連携をしつつ、健康相談、保健指導と健康診査、その他の地域保健に関し、地域住民に身近な対人保健サービスを総合的に行う拠点として活動し、西多摩圏域には、平成 30 年 4 月現在、保健センター・相談所が 9 か所設置されている。

4. 福祉

1) 社会福祉施設の状況

都の資料（前出）によると、西多摩地域には老人福祉施設が多く、平成 29 年 10 月現在の住民基本台帳における 65 歳以上の人口 10 万人当たりの施設数は、介護老人福祉施設が東京都の 18.0 か所に対し西多摩地域は 64.8 か所と 3.6 倍となっており、介護老人保健施設が東京都の 6.4 か所に対し西多摩地域は 13.0 か所と約 2 倍となっている。しかし瑞穂町での老人福祉施設は 1 施設と、周辺市に比べて少ない状況である。

障害者支援施設（等）や児童福祉施設（等）については、人口規模に対して高い設置率となっている。

また、平成 18 年の改正介護保険法の施行により、高齢者やその家族等を総合的に支援する地域包括支援センターが創設され、西多摩地域には平成 29 年 4 月現在 14 か所が設置されている。

■社会福祉施設の状況（平成 28 年 10 月 1 日現在）

単位：か所

市町村名	総数	老人福祉施設				障害者支援施設等	身体障害者社会参加支援施設	児童福祉施設等	その他	介護老人福祉施設（特別養護老人ホーム）
		計	養護老人ホーム	経費老人ホーム	老人福祉センター					
立川市	88	8		3	5	4		49	27	7
青梅市	88	5	2		3	5		70	8	27
昭島市	48	5	2	1	2	1		28	14	4
福生市	48	1			1	3		36	8	4
武蔵村山市	36	7		1	6	4	1	18	6	4
羽村市	28	2			2	2		20	4	3
あきる野市	41	3	1	2		4		28	6	12
瑞穂町	16	1			1	4		10	1	3

注：介護老人福祉施設（特別養護老人ホーム）については、総数に含まない。

出典：厚生労働省政策統括官付参事官付社会統計室「平成 27 年社会福祉施設等調査」

出典：厚生労働省政策統括官付参事官付社会統計室「平成 27 年介護サービス施設・事業所調査」

2) 年少人口・老年人口の割合

瑞穂町の年少人口の割合は平成 27 年には 12.27 とその値は小さくなっているが、多摩地域と東京都よりも高い。（次ページ表参照）

しかし、小さくなる速度は近年早まっている。これは、合計特殊出生率の伸びが緩やかなことが

起因していると思われる。また、その逆に老年人口の割合が年々高まり、その速度は早まっている。そのため、老年化指数の数値が急速に高くなっている。

■年少・老年人口割合、老年化指数の推移（各年10月1日現在）

市町村名	年少（0～14歳以下）人口割合（％）					老年（65歳以上）人口割合（％）					老年化指数				
	平成7年	平成12年	平成17年	平成22年	平成27年	平成7年	平成12年	平成17年	平成22年	平成27年	平成7年	平成12年	平成17年	平成22年	平成27年
立川市	14.17	13.27	12.96	11.84	10.64	11.48	14.33	17.92	21.24	22.90	81	108	138	179	215
青梅市	16.60	15.11	13.90	12.91	11.58	12.78	15.53	18.84	23.14	28.14	77	103	135	179	243
昭島市	16.05	14.14	13.47	12.94	12.56	11.53	14.80	17.86	20.67	24.61	72	105	133	160	196
福生市	16.34	14.91	13.33	11.91	8.59	10.26	13.31	16.85	20.41	23.25	63	89	126	171	271
武蔵村山市	16.46	15.29	14.88	15.53	14.55	9.46	12.90	17.25	20.83	24.66	57	84	116	134	170
羽村市	16.99	15.93	14.73	14.11	13.01	8.40	11.70	15.77	19.52	24.00	49	73	107	138	184
あきる野市	16.17	15.18	14.63	14.05	13.27	12.81	15.79	19.23	23.74	27.87	79	104	131	169	210
瑞穂町	17.32	15.86	14.91	13.88	12.27	10.10	13.18	16.98	21.10	26.02	58	83	114	152	212
多摩地域	14.28	13.25	12.81	12.61	12.16	11.44	14.55	17.72	20.60	23.70	80	110	138	163	195
東京都	12.73	11.78	11.27	11.23	11.23	13.00	15.84	19.19	20.08	22.24	102	134	170	179	198

注：年少人口割合＝年少人口÷総人口×100 老年人口割合＝老年人口÷総人口×100

老年化指数＝老年人口÷年少人口×100 により算出

注：年少人口・老年人口・総人口の数値は各調査年「国勢調査報告」による。

出典：東京都総務局統計部人口統計課人口調査係「国勢調査 東京都区市町村町丁別報告 平成22年」

3) 介護保険被保険者、認定者、受給者の状況

平成29年1月1日の瑞穂町の人口は33,716人であり、要介護(要支援)認定者数の第1号は1,190人(人口の3.52%)であった。多摩地域では4.4%で、多摩地域に比べて低い傾向である。

今後、老年化指数が次第に高まることを考えると、要介護者の発生率も高くなっていくことが予測される。

■介護保険被保険者、認定者、受給者の状況（平成29年1月末現在）

単位：人

市町村名	第1号被保険者数	要介護(要支援)認定者数		居宅介護(支援)サービス受給者数		地域密着型サービス受給者数		施設介護サービス受給者数	
		第1号	第2号	第1号	第2号	第1号	第2号	第1号	第2号
立川市	43 779	7 997	187	4 556	114	931	14	1 139	16
青梅市	37 475	5 519	146	2 660	95	483	8	1 211	9
昭島市	28 689	5 052	133	2 892	92	620	17	897	12
福生市	14 576	2 032	55	1 190	39	141	3	482	8
武蔵村山市	18 555	2 641	80	1 550	50	294	4	486	9
羽村市	13 948	1 998	52	996	23	120	4	380	5
あきる野市	22 688	3 269	84	1 698	46	289	7	778	15
瑞穂町	8 918	1 190	38	650	22	45	-	261	5
多摩地域計	1 036 844	184 107	4 256	104 572	2 723	20 681	412	26 851	335
東京都計	3 093 161	577 522	12 603	340 684	8 137	69 954	1 339	73 137	844

出典：東京都福祉保健局総務部総務課「福祉・衛生 統計年報（平成29年度）」（平成30年12月）

4) 心身障害者（児）居宅介護（ホームヘルプ）実施状況

瑞穂町の心身障害者（児）居宅介護（ホームヘルプ）実施状況は、上下を繰り返しながらわずかに上昇傾向にある。障害者支援施設（等）は比較的確保されているものの、身体障害者社会参加支援施設は未整備（社会福祉施設の表参照）である。

■心身障害者（児）居宅介護（ホームヘルプ）実施状況

市町村名	平成26年度	平成27年度	平成28年度	平成29年度
	支給決定者数	支給決定者数	支給決定者数	支給決定者数
立川市	521	523	521	506
青梅市	236	240	241	266
昭島市	305	301	350	370
武蔵村山市	312	289	325	251
羽村市	153	131	132	153
あきる野市	177	173	174	167
瑞穂町	90	83	101	98
多摩地域計	8 418	8 505	8 668	9 047
東京都計	26 274	26 793	27 233	28 178

5) 保育所

瑞穂町の認可保育所数は7園、定員600人であるが、入所児童数は634人と定員を上回る状況であり、定員に対して入所へのニーズが高い状況にある。待機児童数は減少傾向にあるが、平成30年4月1日現在14人が待機児童となっている。

■認可保育所の状況（平成29年）

市町村名	施設数			定員			入所児童数		
	計	公立	私立	計	公立	私立	計	公立	私立
立川市	36	7	29	3 927	763	3 164	3 725	677	3 048
青梅市	30		30	3 225		3 225	3 040	5	3 035
昭島市	22		22	2 662		2 662	2 691	2	2 689
福生市	14		14	1 347		1 347	1 325		1 325
武蔵村山市	13	1	12	1 979	146	1 833	1 900	129	1 771
羽村市	12		12	1 122		1 122	1 154		1 154
あきる野市	15	3	12	1 779	200	1 579	1 687	142	1 545
瑞穂町	7	2	5	600	230	370	634	231	403
多摩地域計	816	159	657	81 335	15 984	65 351	79 500	15 860	63 640
東京都計	2 811	880	1 931	266 473	92 231	174 242	254 484	90 567	163 917

注：休止中の施設は除く。

注：入所児童数は、管外の施設に委託している児童数を含む。

出典：東京都福祉保健局総務部総務課「福祉・衛生 統計年報（平成29年度）」（平成30年12月）

■待機児童数

単位：人

市町村名	平成29年4月1日現在				平成30年4月1日現在				増減			
	児童人口 就学前	保育サービス利用 児童数		児童数 待機	児童人口 就学前	保育サービス利用 児童数		児童数 待機	児童人口 就学前	保育サー ビス利用 児童数	児童数 待機	
		就学前児童人口比 率				就学前児童人口比 率						
立川市	8 741	3 888	44.5%	145	8 796	3 982	45.3%	48	55	94	- 97	
青梅市	5 382	3 173	59.0%	12	5 217	3 131	60.0%	13	- 165	- 42	1	
昭島市	5 508	2 800	50.8%	17	5 514	2 931	53.2%	35	6	131	18	
武蔵村山市	3 468	1 913	55.2%	12	3 447	1 926	55.9%	39	- 21	13	27	
羽村市	2 563	1 400	54.6%		2 469	1 417	57.4%	4	- 94	17	4	
あきる野市	3 705	1 836	49.6%	12	3 565	1 872	52.5%	8	- 140	36	- 4	
瑞穂町	1 440	757	52.6%	21	1 394	771	55.3%	14	- 46	14	- 7	
多摩地域計	200 152	86 973	43.5%	2 921	198 154	90 949	45.9%	2 060	- 1 998	3 976	- 861	
東京都計	640 273	277 708	43.4%	8 586	641 920	293 767	45.8%	5 414	1 647	16 059	-3172	

注：就学前児童人口は、東京都総務局発行「住民基本台帳による東京都の世帯と人口（各年1月1日現在）」による。（外国人人口を含まない。）

注：保育サービス利用児童数は、認可保育所、認証保育所、認定こども園、小規模保育事業、家庭的保育事業、事業所内保育事業、居宅訪問型保育事業、定期利用保育事業、企業主導型保育事業、区市町村単独保育施策等の合計。

注：認定こども園の利用児童数は、幼保連携型及び幼稚園型を利用する保育を必要とする子の合計。ただし、幼稚園型を構成する認可外保育施設が認証保育所の場合は、その分の利用児童除く。

（出典）東京都福祉保健局少子社会対策部 「都内の保育サービスの状況について」

6) 児童館、学童クラブ及び職員の状況

瑞穂町は児童館施設が公立の1施設、学童クラブが7施設あり、児童の遊びを指導する常勤の職員は5人、非常勤が8人の計13人が配置されている。また、常勤職員の大半が資格を有している。

■児童館、学童クラブ及び職員の状況（平成29年3月31日現在）

単位：所、人

市町村名	児童館			学童クラブ			児童の遊びを指導するもの						
	総数	公立	私立	施設数	定員	登録児数	合計	常勤					非常勤
								計	保育士 資格	教員資 格	関連学 科卒	その他	
立川市	9	8	1	32	1 597	1 597	115	45	19	18		8	70
青梅市				29	1 350	1 350							
昭島市	1	1		21	1 098	1 098	9	2	1	1			7
福生市	3	3		12	636	636	25	7	3	4			18
武蔵村山市	2	2		13	703	703	8	7	2			5	1
羽村市	3	3		12	630	630	36						36
あきる野市	6	6		16	923	923	48						48
瑞穂町	1	1		7	372	372	13	5	2	2		1	8
多摩地域計	143	142	1	721	37 398	37 398	1 179	441	147	165	26	103	738
東京都計	596	592	4	1 742	95 741	95 741	4 803	2 838	1 222	875	104	637	1 965

注：休止中の施設は除く。

出典：東京都福祉保健局総務部総務課「福祉・衛生 統計年報（平成29年度）」（平成29年30月）

7) 生活保護

瑞穂町の生活保護の被保護者は、508世帯、772人、保護率は23.3%と、多摩地域の平均17.8%、東京都の平均21.2%より高い水準である。

■生活保護の状況（平成29年3月31日現在）

単位：世帯、人、%

市町村名	被保護者			扶助の種類別被保護世帯数								
	世帯	人員	保護率	生活扶助	住宅扶助	教育扶助	介護扶助	医療扶助	出産扶助	生業扶助	葬祭扶助	
立川市	3 867	5 027	28.0	3 385	3 512	181	794	3 531	0	85	8	
青梅市	2 082	2 874	21.2	1 776	1 694	158	322	1 542		57	3	
昭島市	1 807	2 357	21.1	1 534	1 551	92	414	1 514	0	60	6	
福生市	921	1 162	19.9	790	817	35	208	833		19	2	
武蔵村山市	1 210	1 715	24.0	1 055	1 088	77	225	1 007		35	4	
羽村市	584	780	14.1	476	513	31	90	517		15	1	
あきる野市	694	976	12.1	546	555	58	131	592		20	1	
瑞穂町	508	772	23.3	431	426	41	80	450		20	0	
多摩地域計	57 538	75 734	17.8	49 804	50 580	3 047	10 608	49 766	1	1 643	127	
東京都計	232 949	291 644	21.2	204 021	208 090	9 578	44 342	200 759	6	5 464	566	

注：保護停止中の世帯、人員含む。

注：総数と内訳の計が一致しないのは、端数処理のためである。

注：保護率算定の基礎人口は、東京都総務局「東京都の人口（推計）」（平成28年10月1日）による。

注：多摩地域計及び東京都計については、「その他」の地域を加算している。

注：0は小数点第1位を四捨五入して整数値にならないもの

出典：東京都福祉保健局総務部総務課「福祉・衛生 統計年報（平成29年度）」（平成30年12月）

5. 産業

1) 産業分類別従業者及び事業所数

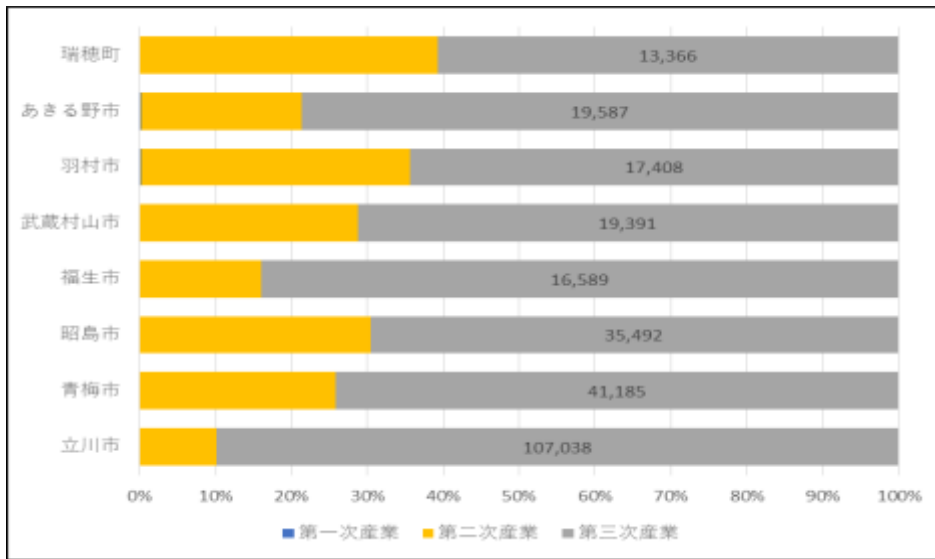
瑞穂町は、産業分類別従業者数及び事業所数ともに、周辺市に比べて第二次産業の占める比率が極めて高く、業種では製造業の比率が高いことが特徴である。

■産業分類別従業者数（平成26年7月1日現在）

単位：人

市町村名	第一次産業	第二次産業	第三次産業	総数	農業、林業	漁業	鉱業、採石業、砂利採取業	建設業	製造業	電気・ガス・熱供給・水道業	情報通信業	運輸業、郵便業	卸売業、小売業	金融業、保険業	不動産業、物品賃貸業	学術研究、専門・技術サービス業	宿泊業、飲食サービス業	生活関連サービス業、娯楽業	教育、学習支援業	医療、福祉	複合サービス事業	サービス業（他に分類されないもの）	公務（他に分類されるものを除く）
立川市	62 0.1%	12,044 10.1%	107,038 89.8%	119,144 100.0%	62 0.1%	-	11 0.0%	5,801 4.9%	6,232 5.2%	1,218 1.0%	5,293 4.4%	5,164 4.3%	21,736 18.2%	5,083 4.3%	4,119 3.5%	4,186 3.5%	13,197 11.1%	6,088 5.1%	5,197 4.4%	13,060 11.0%	176 0.1%	15,621 13.1%	6,900 5.8%
青梅市	55 0.1%	14,266 25.7%	41,185 74.2%	55,506 100.0%	55 0.1%	-	70 0.1%	2,894 5.2%	11,302 20.4%	342 0.6%	800 1.4%	2,373 4.3%	9,125 16.4%	796 1.4%	749 1.3%	1,939 3.5%	3,971 7.2%	2,540 4.6%	2,260 4.1%	12,082 21.8%	502 0.9%	2,256 4.1%	1,450 2.6%
昭島市	51 0.1%	15,523 30.4%	35,492 69.5%	51,066 100.0%	51 0.1%	-	8 0.0%	2,000 3.9%	13,515 26.5%	191 0.4%	593 1.2%	3,856 7.6%	9,779 19.1%	528 1.0%	935 1.8%	957 1.9%	4,242 8.3%	1,901 3.7%	1,914 3.7%	6,696 13.1%	420 0.8%	2,546 5.0%	934 1.8%
福生市	14 0.1%	3,145 15.9%	16,589 84.0%	19,748 100.0%	14 0.1%	-	-	976 4.9%	2,169 11.0%	56 0.3%	122 0.6%	474 2.4%	3,680 18.6%	366 1.9%	565 2.9%	307 1.6%	2,845 14.4%	999 5.1%	1,051 5.3%	3,088 15.6%	62 0.3%	1,058 5.4%	1,916 9.7%
武蔵村山市	24 0.1%	7,827 28.7%	19,391 71.2%	27,242 100.0%	24 0.1%	-	-	2,105 7.7%	5,722 21.0%	13 0.0%	16 0.1%	2,708 9.9%	6,102 22.4%	210 0.8%	437 1.6%	236 0.9%	2,188 8.0%	1,146 4.2%	1,144 4.2%	3,594 13.2%	343 1.3%	939 3.4%	315 1.2%
羽村市	33 0.1%	9,577 35.4%	17,408 64.4%	27,018 100.0%	33 0.1%	-	-	1,002 3.7%	8,575 31.7%	144 0.5%	237 0.9%	1,418 5.2%	4,059 15.0%	289 1.1%	435 1.6%	1,520 5.6%	2,584 9.6%	725 2.7%	1,281 4.7%	2,804 10.4%	336 1.2%	1,246 4.6%	330 1.2%
あきる野市	55 0.2%	5,265 21.1%	19,587 78.6%	24,907 100.0%	55 0.2%	-	-	2,073 8.3%	3,192 12.8%	108 0.4%	200 0.8%	718 2.9%	4,406 17.7%	302 1.2%	383 1.5%	1,082 4.3%	2,061 8.3%	1,660 6.7%	1,620 6.5%	4,825 19.4%	498 2.0%	863 3.5%	861 3.5%
瑞穂町	16 0.1%	8,650 39.3%	13,366 60.7%	22,032 100.0%	16 0.1%	-	-	1,040 4.7%	7,610 34.5%	5 0.0%	17 0.1%	2,541 11.5%	3,976 18.0%	158 0.7%	366 1.7%	127 0.6%	1,003 4.6%	942 4.3%	568 2.6%	2,069 9.4%	18 0.1%	1,310 5.9%	266 1.2%

■産業分類別従業者数（平成 26 年 7 月 1 日現在）



注：国及び地方公共団体の事業所及び従業者も含む。
出典：総務省統計局 「平成 26 年経済センサス-基礎調査結果」

■産業分類別事業所数（平成 26 年 7 月 1 日現在）

単位：事業所

市町村名	第一次産業	第二次産業	第三次産業	総数	農業、林業	漁業	鉱業、採石業、砂利採取業	建設業	製造業	電気・ガス・熱供給・水道業	情報通信業	運輸業、郵便業	卸売業、小売業	金融業、保険業	不動産業、物品賃貸業	学術研究、専門・技術サービス業	宿泊業、飲食サービス業	生活関連サービス業、娯楽業	教育、学習支援業	医療、福祉	複合サービス業	サービス業（他に分類されないもの）	公務（他に分類されるものを除く）
立川市	10	923	6,861	7,794	10	-	3	627	293	15	190	134	1,893	213	655	438	1,113	642	330	644	22	524	48
青梅市	7	1,168	3,616	4,791	7	-	3	573	592	11	29	88	1,068	52	276	159	591	400	202	383	27	295	35
昭島市	6	612	3,185	3,803	6	-	2	332	278	8	40	74	932	40	259	133	560	366	186	360	16	189	22
福生市	3	300	1,876	2,179	3	-	-	182	118	1	13	26	538	29	145	84	412	221	102	190	7	93	15
武蔵村山市	3	719	1,813	2,535	3	-	-	414	305	2	5	108	679	14	113	66	249	169	99	159	9	132	9
羽村市	1	321	1,736	2,058	1	-	-	170	151	10	15	47	421	24	131	69	407	203	104	178	7	107	13
あきる野市	8	636	1,885	2,529	8	-	-	396	240	4	18	34	605	29	96	92	277	223	102	219	18	146	22
瑞穂町	3	652	1,019	1,674	3	-	-	205	447	1	2	84	409	10	62	30	111	79	32	79	3	102	15

出典：総務省統計局 「平成 26 年経済センサス-基礎調査結果」

2) 労働力状態

瑞穂町の「15 歳以上人口」は 29,136 人で、この内「労働力人口（15 歳以上）」は 16,565 人（56.9%）である。

労働力人口の内、就業についている者は 15,799 人（95.4%）、「完全失業者」は 766 人（4.8%）で、東京都計の 4.0%より高い数値であった。

■労働力状態（平成27年10月1日現在）

単位：人

市町村名	15歳以上人口	労働力人口(15歳以上)	就業者	完全失業者	非労働力人口(15歳以上)
立川市	142 353	78 021	74 695	3 326	48 835
青梅市	121 461	62 559	59 533	3 026	46 538
昭島市	96 931	54 651	51 949	2 702	35 056
福生市	45 270	26 074	24 773	1 301	16 164
武蔵村山市	60 357	31 168	29 711	1 457	20 084
羽村市	48 419	27 841	26 392	1 449	17 047
あきる野市	69 737	36 227	34 702	1 525	25 913
瑞穂町	29 136	16 565	15 799	766	9 921
多摩地域計	3 630 108	1 945 562	1 864 342	81 220	1 306 170

注：「労働力状態」とは、15歳以上の人について、平成27年9月24日から30日までの1週間に仕事をしたかどうかをみたもの

注：「完全失業者」とは、平成27年9月24日から30日までの1週間に、収入を伴う仕事を少しもしなかった者のうち、仕事に就くことが可能であって、かつハローワーク（公共職業安定所）に申し込むなどして積極的に仕事を探していた者

出典：総務省統計局「平成27年国勢調査報告 第3巻 就業状態等基本集計結果 その2 都道府県・市区町村編④ 関東Ⅱ」（平成29年9月）、一般財団法人 日本統計協会

3）事業所数、従業者数、製造品出荷額等（工業）

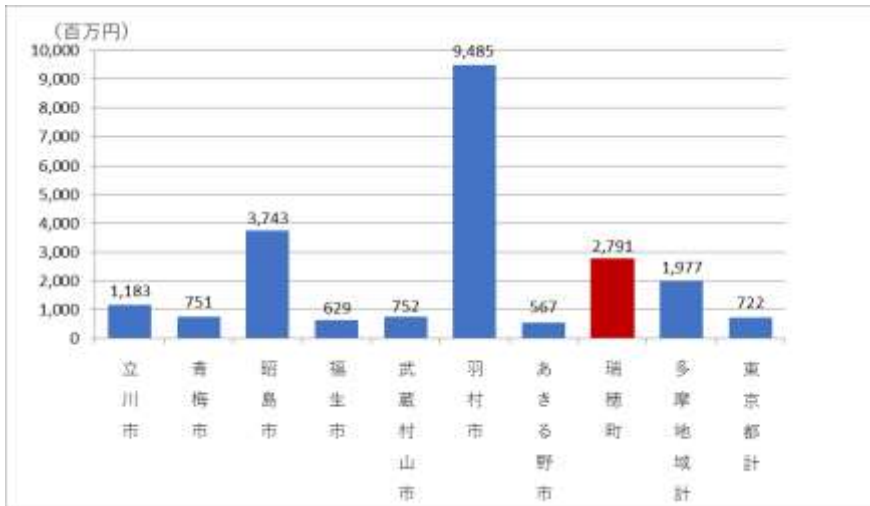
瑞穂町の事業所206事業所の内、従業者数100人未満の事業所が199事業所（96.6%）と小規模なものが多いが、1事業所当たりの製造品出荷額（百万円）や1従業者当たりの製造品出荷額（万円）は多摩地域計、東京都計に比べて高い水準である。

特に、1従業者当たりの製造品出荷額（万円）については周辺市に比べても高く、多摩地域計の2倍、東京都計の2.8倍となっており、極めて高い水準である。（次ページ図表参照）

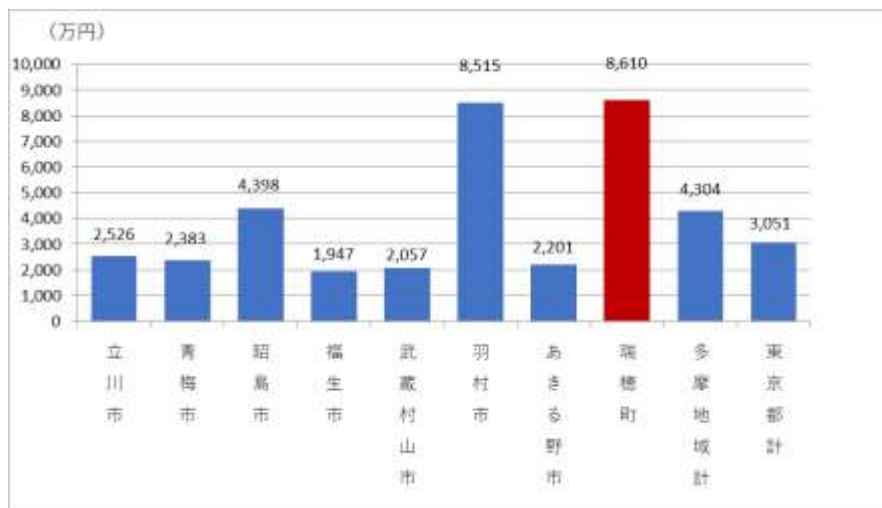
■事業所数、従業者数、製造品出荷額等（工業）（平成26年現在）

市町村名	従業者規模別事業所数				従業者数（人）			製造品出荷額等（百万円）	事業所当たりの製造品出荷額（万円）	従業者当たりの製造品出荷額（万円）	
	4～9人	10～99人	100～299人	300人～	常用労働者	個人事業主及び無給家族従業者					
立川市	81	27	48	3	3	3,792	3,790	2	95,789	118,258	2,526
青梅市	237	94	128	13	2	7,470	7,448	22	178,001	75,106	2,383
昭島市	118	40	61	9	8	10,043	10,038	5	441,710	374,331	4,398
福生市	38	18	18	1	1	1,228	1,227	1	23,914	62,931	1,947
武蔵村山市	130	50	70	7	3	4,752	4,751	1	97,733	75,179	2,057
羽村市	70	25	35	8	2	7,798	7,796	2	663,973	948,533	8,515
あきる野市	77	27	45	5	-	1,982	1,980	2	43,629	56,662	2,201
瑞穂町	206	88	111	6	1	6,678	6,666	12	574,981	279,117	8,610
多摩地域計	2,493	954	1,362	126	51	114,494	114,408	86	4,927,893	197,669	4,304
東京都計	10,789	5,504	4,983	231	71	255,166	254,717	449	7,784,885	72,156	3,051

■1事業所当たりの製造品出荷額（百万円）（平成26年現在）



■ 1 従業者当たりの製造品出荷額 (万円) (平成 26 年現在)



注：「製造品出荷額等」は、平成 26 年 1 年間における製造品出荷額、加工賃収入額、修理工賃収入額、くず・廃物出荷額及びその他の収入額の合計で、消費税等内国消費税額を含む。
 出典:東京都総務局統計部「東京の工業 (平成 26 年工業統計調査報告)」

4) 事業所数、従業者数、年間販売額（商業）

瑞穂町の商業は、従業者規模で10人未満の規模の小さな事業所が74.6%を占める一方で、100人以上の規模の事業所が1.6%とその比率は小さいものの、周辺市と比べると高い比率となっている。

また、下表の年間商品販売額／従業者数から従業者1人当たりの年間商品販売額を求めると、瑞穂町は36.7百万円となり、同販売額の多摩地域計の30.6百万円より高い値となっている。

■事業所数、従業者数、年間販売額（商業）（平成26年7月1日現在）

市町村名	従業者規模別事業所数					分類別事業所数		従業者数 (人)	年間商品 販売額 (百万 円)	
		1～2人	3～9人	10～29人	30～99人	100人～	卸売業			小売業
立川市	1,212	290	583	262	69	8	308	904	13,649	648,758
	100.0%	23.9%	48.1%	21.6%	5.7%	0.7%	25.4%	74.6%		
青梅市	816	306	341	135	28	6	141	675	6,733	263,725
	100.0%	37.5%	41.8%	16.5%	3.4%	0.7%	17.3%	82.7%		
昭島市	680	189	314	142	29	6	164	516	6,734	244,746
	100.0%	27.8%	46.2%	20.9%	4.3%	0.9%	24.1%	75.9%		
福生市	362	140	150	58	13	1	72	290	2,590	66,156
	100.0%	38.7%	41.4%	16.0%	3.6%	0.3%	19.9%	80.1%		
武蔵村山市	515	154	232	106	21	2	97	418	4,583	114,579
	100.0%	29.9%	45.0%	20.6%	4.1%	0.4%	18.8%	81.2%		
羽村市	327	115	118	79	14	1	68	259	2,856	90,070
	100.0%	35.2%	36.1%	24.2%	4.3%	0.3%	20.8%	79.2%		
あきる野市	499	195	204	85	12	3	69	430	3,616	62,005
	100.0%	39.1%	40.9%	17.0%	2.4%	0.6%	13.8%	86.2%		
瑞穂町	311	92	140	59	15	5	97	214	3,282	117,140
	100.0%	29.6%	45.0%	19.0%	4.8%	1.6%	31.2%	68.8%		

注：年間商品販売額については、四捨五入の関係で内訳合計と総計が必ずしも一致しない。

出典：東京都総務局統計部産業統計課 「平成26年商業統計調査報告（卸売・小売業）」

5) 農家数

瑞穂町の農家数は399戸で、この内、販売農家は141戸（35.3%）とその比率は低く、自家用農産物を作る自給的農家が多い。

しかし、販売農家では専業農家率が43.3%と多摩地域計と比較しても高い。このことから、販売農家として存続している農家は、ある程度の経営基盤が確立した農家であると想定される。

この農家を核にした農業の振興策が課題である。

■農家数（平成27年2月1日現在）

単位：戸

市町村名	総農家				専業別農家数							販売農家率 (b)/(a)	販売農家に占める 専業農家 利率 (c)/(b)
	計 (a)	自給的農家	販売農家(b)		計	専業農家 (c)	男子生産 年齢人口 がいる	女子生産 年齢人口 がいる	兼業農家	第1種兼 業農家	第2種兼 業農家		
			家族農業 経営	家族法人 経営									
立川市	341	72	269		269	108	79	68	161	38	123	78.9%	40.1%
青梅市	697	506	191		191	68	21	17	123	26	97	27.4%	35.6%
昭島市	142	79	63		63	25	13	10	38	5	33	44.4%	39.7%
福生市	45	28	17		17	8	4	2	9		9	37.8%	47.1%
武蔵村山市	327	160	167		167	76	38	31	91	12	79	51.1%	45.5%
羽村市	104	46	58		58	28	15	10	30	3	27	55.8%	48.3%
あきる野市	711	514	197		197	84	26	28	113	16	97	27.7%	42.6%
瑞穂町	399	258	141		141	61	28	29	80	14	66	35.3%	43.3%
多摩地域計	8,876	4,640	4,232	4	4,236	1,887	1,128	935	2,349	366	1,983	47.7%	44.5%
東京都計	11,222	5,599	5,616	7	5,623	2,613	1,480	1,223	3,010	444	2,566	50.0%	46.5%

注：「農家」とは、調査期日現在で、経営耕地面積が10a以上の農業を営む世帯、又は経営耕地面積が10a未満であっても調査期日前1年間における農産物販売金額が15万円以上あった世帯

注：「自給的農家」とは、経営耕地面積が30a未満で、かつ、調査期日前1年間における農産物販売金額が50万円未満の農家

注：「販売農家」とは、経営耕地面積が30a以上、又は調査期日前1年間における農産物販売金額が50万円以上の農家

出典：東京都総務局統計部産業統計課「2015年農林業センサス」

6) 経営耕地面積

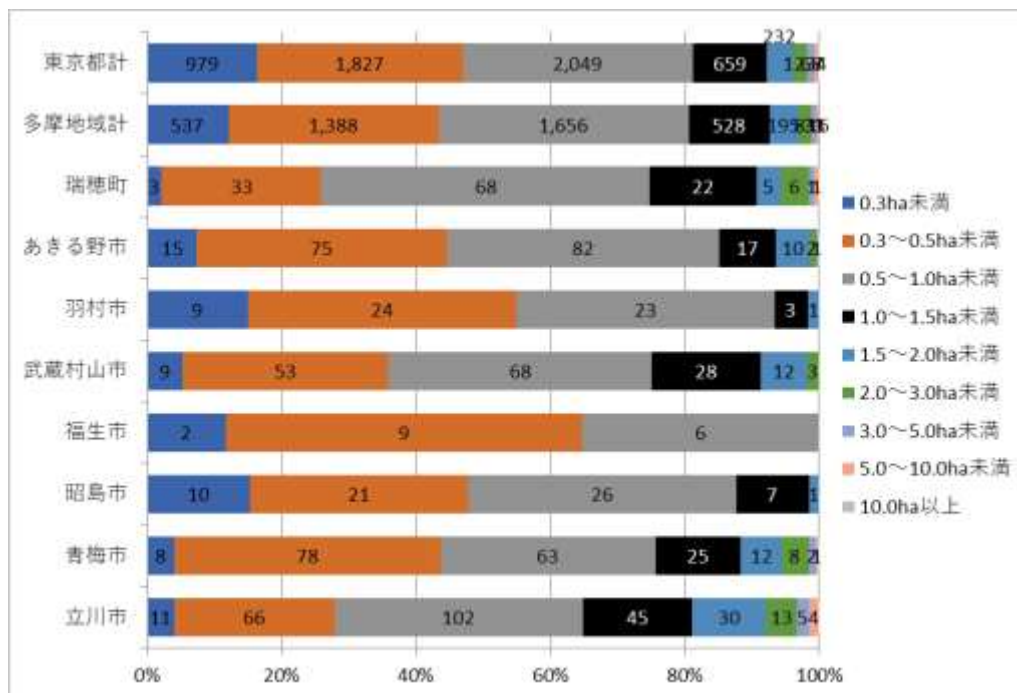
瑞穂町の農業は、経営耕地面積 11,604a の内、田は 0.1%程度で、大半は畑の 8,691a (74.9%) と樹園地の 2,907a (25.1%) である。そして、農業経営体の農家 142 戸の内、経営耕地面積規模が 1.0ha 以上の農家が 35 戸 (24.6%) を占め、畑作中心の農業にとっては比較的規模の大きな農家が多い。

これは、主生産品目に茶があり、規模の大きい経営がなされていることによると思われる。

■経営耕地面積

市町村名	経営耕地総面積 (a)				経営耕地面積規模別経営体数 (農業経営体)									
	計	田	畑	樹園地		0.3ha未満	0.3~0.5ha未満	0.5~1.0ha未満	1.0~1.5ha未満	1.5~2.0ha未満	2.0~3.0ha未満	3.0~5.0ha未満	5.0~10.0ha未満	10.0ha以上
立川市	27,011	115	19,859	7,037	277	11	66	102	45	30	13	5	4	
	100.0%	0.4%	73.5%	26.1%	100.0%	4.0%	23.8%	36.8%	16.2%	10.8%	4.7%	1.8%	1.4%	
青梅市	15,464	1,248	11,409	2,807	197	8	78	63	25	12	8	2	1	
	100.0%	8.1%	73.8%	18.2%	100.0%	4.1%	39.6%	32.0%	12.7%	6.1%	4.1%	1.0%	0.5%	
昭島市	3,691	564	2,430	697	66	10	21	26	7	1				
	100.0%	15.3%	65.8%	18.9%	100.0%	15.2%	31.8%	39.4%	10.6%	1.5%				
福生市	769	20	613	136	18	2	9	6						
	100.0%	2.6%	79.7%	17.7%	100.0%	11.1%	50.0%	33.3%						
武蔵村山市	12,881	114	10,309	2,458	173	9	53	68	28	12	3			
	100.0%	0.9%	80.0%	19.1%	100.0%	5.2%	30.6%	39.3%	16.2%	6.9%	1.7%			
羽村市	3,226	373	2,586	267	60	9	24	23	3	1				
	100.0%	11.6%	80.2%	8.3%	100.0%	15.0%	40.0%	38.3%	5.0%	1.7%				
あきる野市	13,456	1,740	9,144	2,572	203	15	75	82	17	10	2	1		
	100.0%	12.9%	68.0%	19.1%	100.0%	7.4%	36.9%	40.4%	8.4%	4.9%	1.0%	0.5%		
瑞穂町	11,604	6	8,691	2,907	142	3	33	68	22	5	6	1	1	
	100.0%	0.1%	74.9%	25.1%	100.0%	2.1%	23.2%	47.9%	15.5%	3.5%	4.2%	0.7%	0.7%	
多摩地域計	310,202	14,555	229,842	65,805	4,461	537	1,388	1,656	528	195	83	33	16	1
	100.0%	4.7%	74.1%	21.2%	100.0%	12.0%	31.1%	37.1%	11.8%	4.4%	1.9%	0.7%	0.4%	0.0%
東京都計	424,532	22,579	292,621	109,332	6,023	979	1,827	2,049	659	232	123	68	34	7
	100.0%	5.3%	68.9%	25.8%	100.0%	16.3%	30.3%	34.0%	10.9%	3.9%	2.0%	1.1%	0.6%	0.1%

■規模別農家戸数の割合



6. 都市基盤

1) 都市計画の状況

瑞穂町とその周辺の都市計画の状況は、以下のとおりである。

瑞穂町の都市計画は、福生市・羽村市・瑞穂町で1つの区域となっている福生都市計画区域に属している。

瑞穂町の面積1,685haの内、都市計画区域は1,683haが指定され、市街化区域は747ha(44.4%)、市街化調整区域は936ha(55.6%)となっている。

■西多摩地域周辺の都市計画の状況（平成30年4月1日現在）

都市計画区域の名称	区域指定の年月日	最終区域決定年月日	都市計画区域の面積 (ha)	市街化区域の面積 (ha)	市町村名	市町村別都市計画区域の面積 (ha)	市町村別市街化区域の面積 (ha)	市町村別市街化調整区域の面積 (ha)	市街化区域内農地の面積 (ha)	市街化区域内農地面積割合 (%)
立川	昭14.12.23	昭48.11.20	5 329	4 243	立川市	2 438	2 083	355	234.4	11.3
					東大和市	1 354	989	365	62.1	6.3
					武蔵村山市	1 537	1 171	366	123.7	10.6
青梅	昭14.12.23	昭31.12.24	10 326	2 183	青梅市	10 326	2 183	8 143	185.5	8.5
昭島	昭29.5.1	平27.12.1	1 733	1 440	昭島市	1 733	1 440	293	62.3	4.3
福生	昭32.12.28	平27.12.1	3 698	2 224	福生市	1 024	663	361	11.5	1.7
					羽村市	991	814	177	40.0	4.9
					瑞穂町	1 683	747	936		
多摩地域計			82 887	49 873	(26市2町)	82 887	49 873	33 014	3 425.9	6.9
島しょ			30 168	-	(2町4村)	30 168				
東京	大11.4.24	大11.4.24	61 466	58 193	(23特別区)	61 466	58 193	3 273	522.8	0.9
東京都計			174 520	108 066		174 520	108 066	36 286	3 948.7	3.7

注：端数処理のため合計と内訳が一致しない場合がある。

注：都市計画区域の面積は平成30年4月1日現在

注：市街化区域及び市街化調整区域の面積は平成30年4月1日現在。なお各都市計画区域における市町村別の面積は参考数値

注：市街化区域内農地は、宅地化農地と生産緑地の合計の面積である。

宅地化農地は平成29年度分、生産緑地は平成29年4月1日現在。

出典：東京都都市整備局総務部企画経理課「平成30年版 事業概要」（平成30年9月）

出典：東京都都市整備局都市づくり政策部広域調整課「東京の土地2017（土地関係資料集）」（平成30年11月）

出典：東京都都市整備局都市づくり政策部土地利用計画課資料「地域地区面積一覧表（多摩部）」

2) 道路状況

瑞穂町の公道の総延長は 243,823m で平均幅員は 6.05m と、比較的広い幅員を有している道路が多い。この内町道は 220,064m で公道の 90.3% を占めている。町道の平均幅員は 4.82m とそれほど広くはない状況で、緊急車両がすれ違えない道路や見通しの悪い交差点などもあり、引き続き道路の整備・改良が課題となっている。

■道路状況（平成 29 年 4 月 1 日現在）

市町村名	全公道合計（実延長面積）			左のうち区市町村道			道路率（%）
	延長（m）	面積（㎡）	平均幅員（m）	延長（m）	面積（㎡）	平均幅員（m）	
立川市	296 043	2 583 937	8.73	259 119	1 874 638	7.23	10.6
青梅市	934 710	4 732 256	5.06	814 218	3 139 010	3.86	4.6
昭島市	252 430	1 754 399	6.95	225 585	1 315 876	5.83	10.1
福生市	150 442	1 120 013	7.44	129 597	779 437	6.01	11.0
武蔵村山市	270 938	1 548 974	5.72	251 967	1 269 871	5.04	10.1
羽村市	164 528	1 327 166	8.07	147 462	1 036 303	7.03	13.4
あきる野市	742 804	3 466 102	4.67	673 779	2 331 061	3.46	4.7
瑞穂町	243 823	1 475 591	6.05	220 064	1 061 674	4.82	8.8
多摩地域計	11 139 970	77 274 343	6.94	9 896 504	54 785 044	5.54	6.7
東京都計	24 557 683	187 626 292	7.64	21 796 348	129 315 952	5.93	8.6

注：平均幅員＝面積÷延長で計算

注：道路率＝行政面積中に占める道路面積の割合

出典：東京都建設局道路管理部「東京都道路現況調査 平成 29 年度」（平成 30 年 1 月）

3) 都市公園

瑞穂町の都市計画公園面積は 121.8ha で、狭山丘陵に広がる都立公園が 104.7ha を占めている。人口 1 人当たりの公園面積は 36.87m² であり、都立公園の面積が大きいことから周辺市や多摩地域と比較しても極めて高い面積を有している。

広大な公園面積を有した瑞穂町には、魅力的な自然や豊かな緑を求めて町外から多くの来訪者が訪れる。この魅力を活かしたまちづくりが課題となっている。

■都市公園（平成 30 年 4 月 1 日現在）

市町村名	都市公園（イ）								都市公園以外の都区市町村立公園（ロ）		1人当たり面積（㎡） （イ+ロ）/人口
	総数		区市町村立公園		都立公園		国営公園		数	面積（㎡）	
	数	面積（㎡）	数	面積（㎡）	数	面積（㎡）	数	面積（㎡）			
立川市	98	1 690 694 .15	97	579 919.34	0	32 774.81	1	1 078 000.00	151	55 217.02	9.72
青梅市	102	603 642 .93	102	603 642.93	0	0.00			59	262 556.47	6.40
昭島市	40	1 110 789 .42	40	481 665.75	0	13 123.67		616 000.00	49	32 758.34	10.22
福生市	55	401 716 .69	55	401 218.55	0	498.14			14	5 742.83	6.99
武蔵村山市	19	1 239 064 .07	18	220 235.75	1	1 018 828.32			48	29 233.20	17.70
羽村市	72	339 193 .37	72	339 193.37	0	0.00			20	16 104.07	6.45
あきる野市	33	299 486 .81	32	181 039.74	1	118 447.07			38	143 807.39	5.52
瑞穂町	56	1 218 437 .34	55	171 425.35	1	1 047 011.99			0	0.00	36.89
多摩地域計	3 886	30 714 796 .76	3 852	19 076 742.67	33	9 944 054.09	1	1 694 000.00	1 662	1 836 930.70	7.66
東京都計	8 191	58 941 107 .23	8 107	36 938 022.78	82	20 242 084.45	2	1 761 000.00	3 344	14 922 039.97	5.36

注：原則として、1つの公園が複数の市にまたがる場合、公園の数は面積の占める割合の大きい方の市に計上し、面積は市ごとに計上している。ただし、面積割合を区分できないものについては、主たる所在地の市に計上している。

注：人口は、「東京都の人口（推計）平成 30 年 4 月 1 日現在」（東京都総務局統計部）を使用している。

出典：東京都建設局公園緑地部管理課「公園調査（平成 30 年 4 月 1 日現在）」（平成 30 年 8 月）

4) 下水道

下水道普及率は平成 28 年度末で 98%となっているが、多摩地域計の 99%と比較するとそれほど差がない状況にある。

■下水道普及率（平成 30 年）

市町村名	全体人口 (人)	普及人口 (人)	平成23年度 末普及率 (%)	平成24年度 末普及率 (%)	平成25年度 末普及率 (%)	平成26年度 末普及率 (%)	平成27年度 末普及率 (%)	平成28年度 末普及率 (%)
立川市	181 950	181 950	100	100	100	100	100	100
青梅市	134 708	131 725	97	96	97	97	97	98
昭島市	113 251	113 172	*100	*100	*100	*100	*100	*100
福生市	58 448	58 448	100	100	100	100	100	100
武蔵村山市	72 510	72 501	*100	*100	*100	*100	*100	*100
羽村市	55 710	55 487	100	100	100	*100	*100	*100
あきる野市	80 925	76 009	93	93	94	94	94	94
瑞穂町	33 455	32 770	97	97	97	98	98	98
多摩地域計	4 214 724	4 187 309	99	99	99	99	99	99
東京都計	13 640 997	13 604 149	99	99	99	99	99	99

注：多摩地域の全体人口は、住民基本台帳及び外国人登録（平成 30 年 1 月 1 日現在）による。

注：特別区の全体人口は、東京都総務局統計部の資料（平成 30 年 4 月 1 日現在）による。

注：* 印は、普及率 99.5%以上であるため、100%概成とした。

出典：東京都下水道局「事業概要 平成 30 年度」（平成 30 年 9 月）

5) 住宅

瑞穂町の住宅総数 12,800 戸の内、一戸建住宅が 9,240 戸 (72.2%) を占め、残りの住宅は共同住宅が大半である。一戸建住宅が 72.2% を占め、戸建住宅地としての街並みを形成し、優良な戸建住宅地があることから今後とも街並みの保全が課題である。また、高齢化に伴い今後空き家の出現などが考えられ、地域との協働での対策が課題である。

所有別住宅数では、持ち家が 68.6% (多摩地域計 90.0%)、借家が 31.4% となっている。借家では、公営が全体の住宅数の 7.4%、民営が同 23.8% で、給与住宅は 0.3% と少ない。

公営賃貸住宅は都営住宅が大半である。

■建て方別住宅数 (平成 25 年 10 月 1 日現在)

単位：戸

市町村名	総数	建て方別住宅数						その他
		一戸建	長屋建	共同住宅				
				計	1~2階	3~5階	6階以上	
立川市	74 500	23 090	1 270	50 030	10 400	25 220	14 410	110
昭島市	47 200	17 990	1 540	27 620	6 110	9 790	11 720	40
福生市	25 900	10 050	610	15 150	3 720	8 440	2 980	100
武蔵村山市	26 510	16 340	390	9 670	3 240	4 420	2 010	110
羽村市	23 390	11 510	210	11 590	3 560	5 620	2 400	70
あきる野市	29 830	24 050	400	5 310	3 770	1 300	240	60
瑞穂町	12 800	9 240	50	3 490	1 310	2 180	-	30
多摩地域計	5 520	5 010	20	360	360	-	-	120
東京都計	6 472 600	1 797 300	118 100	4 529 700	952 400	1 695 900	1 881 500	27 500

注：標本調査による推定結果であるため、1位を四捨五入して10位を有効数字としたので、表中の個々の数値の合計が必ずしも総数とは一致しない。

注：調査結果は市町村については、人口1万5千人以上を掲載している。

出典：総務省統計局ホームページ「平成25年 住宅・土地統計調査 都道府県編 13 東京都」

■所有別住宅数 (平成 25 年 10 月 1 日現在)

単位：戸、%

市町村名	持ち家		借家									
	総数	構成比	総数	構成比	公営		都市再生機構・公社		民営		給与住宅	
					住宅数	構成比	住宅数	構成比	住宅数	構成比	住宅数	構成比
立川市	34 410	46.8	39 120	53.2	5 560	7.6	5 630	7.7	26 680	36.3	1 240	1.7
昭島市	24 370	53.2	21 450	46.8	3 740	8.2	2 780	6.1	14 110	30.8	820	1.8
福生市	11 540	47.3	12 860	52.7	910	3.7	2 240	9.2	9 560	39.2	160	0.7
武蔵村山市	15 910	61.3	10 050	38.7	3 390	13.1			6 540	25.2	130	0.5
羽村市	12 900	56.8	9 810	43.2	440	1.9	840	3.7	7 990	35.2	530	2.3
あきる野市	21 860	76.3	6 780	23.7	70	0.2			6 390	22.3	310	1.1
瑞穂町	8 230	68.6	3 770	31.4	890	7.4			2 850	23.8	30	0.3
多摩地域計	4 780	90.0	530	10.0					530	10.0		
東京都計	2 880 900	48.3	3 089 800	51.7	268 000	4.5	232 200	3.9	2 423 400	40.6	166 200	2.8

注：標本調査による推定結果であるため、1位を四捨五入して10位を有効数字としたので、表中の個々の数値の合計が必ずしも総数とは一致しない。

注：調査結果は市町村については、人口1万5千人以上を掲載している。

出典：総務省統計局ホームページ「平成25年 住宅・土地統計調査 都道府県編 13 東京都」

■公営賃貸住宅（平成 30 年 3 月 31 日現在）

単位：戸

市町村名	住宅数	区市町村住宅			都営住宅	福祉住宅等	高優賃	都民住宅	賃貸住宅 公社一般	賃貸住宅 都市機構
		計	公営住宅	その他						
立川市	12 406	550	545	5	5 070	0	0	476	1 352	4 958
青梅市	2 133	704	704	0	405	0	0	16	1 008	0
昭島市	6 402	33	20	13	3 842	0	0	36	991	1 500
福生市	3 584	327	322	5	757	0	0	2	1 634	864
武蔵村山市	4 430	24	24	0	4 192	0	0	1	0	213
羽村市	1 321	131	131	0	349	0	0	1	0	840
あきる野市	211	211	211	0	0	0	0	0	0	0
瑞穂町	1 067	72	72	0	978	0	0	17	0	0
多摩地域計	197 836	7 208	6 706	502	89 922	0	110	4 356	32 519	63 721
東京都計	530 233	29 746	21 809	7 937	251 693	444	1 193	17 747	65 169	164 241

注：公営住宅は平成 30 年 3 月の実数であるが、住宅・土地統計調査は抽出調査を市町村の全数として推計を行っているため、公営住宅の戸数と合わないことがある。

注：区市町村住宅のうち、「その他」は、特定公共賃貸住宅、特定優良賃貸住宅、改良住宅、区市町村単独住宅等

注：「福祉住宅等」には、引揚者住宅及び小笠原住宅を含む。

注：2 市以上にまたがる都市再生機構の各団地は、それぞれ戸数が多く所在する市に統一集計した。

出典：東京都都市整備局総務部企画経理課「平成 30 年版 事業概要」（平成 30 年 9 月）

6) 自動車保有台数

瑞穂町の自動車保有台数は 31,914 台であり、この内乗用車が 19,194 台で、乗用車の保有は人口当たり約 2 人に 1 台となる。

■車種別自動車保有台数

市町村名	総数	乗合車	乗用車	貨物車	特種用途車	特殊車	自動二輪	原付自転車	ミニカー
立川市	85 245	242	60 449	12 381	1 807	492	5 053	4 657	164
昭島市	54 307	150	39 096	6 815	845	352	3 205	3 747	97
福生市	33 502	93	24 951	4 007	451	141	1 747	2 070	42
武蔵村山市	50 500	66	33 369	8 635	1 365	351	3 101	3 515	98
羽村市	33 226	42	24 993	4 027	366	282	1 739	1 733	44
あきる野市	57 966	120	40 977	8 400	763	733	3 404	3 451	118
瑞穂町	31 914	238	19 194	7 584	1 051	595	1 611	1 580	61
多摩地域計	1 881 250	5 725	1 331 123	224 155	29 802	11 101	123 717	152 353	3 274
東京都計	5 016 583	16 154	3 160 055	674 354	87 077	37 551	669 488	360 936	10 942

注：車種分類は、道路運送車両法による。

注：特殊車は大型・小型の合算値

注：東京都計には、「不明、その他」を含む。

注：原付二種・原付、ミニカー、小型特殊車は、平成 28 年 4 月 1 日現在

出典：警視庁交通部交通総務課「警視庁交通年鑑 平成 29 年版」（平成 30 年 7 月）

7. 環境

1) 公害

瑞穂町の公害苦情件数は66件で、典型7公害37件の内、大気汚染12件、騒音と悪臭が各11件であった。この他、その他の苦情が29件であった。

■公害苦情受付状況（平成28年度）

単位：件数

市町村名	総数	典型7公害								その他
		総数	大気汚染	水質汚濁	土壌汚染	騒音	振動	地盤沈下	悪臭	
立川市	138	110	38	2	0	41	6	0	23	28
青梅市	159	154	82	2	0	53	5	0	12	5
昭島市	34	9	1	1	0	4	0	0	3	25
福生市	64	21	8	0	0	8	0	0	5	43
武蔵村山市	89	45	17	1	0	21	0	0	6	44
羽村市	33	32	1	0	0	17	0	0	14	1
あきる野市	175	75	47	0	0	20	0	0	8	100
瑞穂町	66	37	12	2	1	11	0	0	11	29
多摩地域計	2 652	2 123	721	39	2	865	94	0	402	529
東京都計	6 408	5 596	1 199	41	6	2 944	518	0	888	812

出典：東京都環境局総務部総務課広報聴担当「公害苦情統計調査（平成28年度）」

2) ごみ

瑞穂町の特徴は、総ごみ量11,613tの内、持ち込み量が3,008t（25.9%）と約3割を占め、また、人口1人1日当たりのごみの量が946.7gと多摩地域計の684.0gの1.4倍になることである。今後、ごみの減量化が引き続き大きな課題である。

■ごみ量（平成29年度）

市町村名	総ごみ量 (t)	収集量 (t)							持込量 (t)							1人1日当たりのごみの量 (g)
		計	可燃	不燃	資源	粗大	有害	計	可燃	不燃	資源	粗大	有害			
立川市	41 537	35 511	21 493	1 510	11 635	815	58	6 026	4 655	458	539	374	0	622.8		
青梅市	36 746	29 573	21 514	2 769	4 887	353	50	7 173	5 513	27	577	1 055	1	744.1		
昭島市	29 340	23 722	15 845	1 225	6 353	267	32	5 618	4 712	55	81	760	10	711.3		
福生市	15 652	13 495	8 939	468	3 724	343	21	2 157	1 898	70	0	189	0	733.5		
武蔵村山市	19 681	17 337	11 857	890	4 255	310	25	2 344	2 313	9	0	22	0	745.4		
羽村市	15 922	13 031	8 414	367	4 065	163	22	2 891	2 483	3	0	405	0	777.8		
あきる野市	23 024	22 501	17 629	349	4 041	449	33	523	163	3	0	357	0	777.5		
瑞穂町	11 613	8 605	5 650	317	2 500	122	16	3 008	2 684	0	0	324	0	946.7		
多摩地域計	1 052 322	892 290	574 373	57 620	238 404	20 314	1 579	160 032	147 338	2 372	3 153	7 158	11	684.0		

注：1人1日当たりを算出した人口は、東京都総務局統計部「住民基本台帳による世帯と人口」（平成29年10月1日現在）による。

出典：公益財団法人東京市町村自治調査会「多摩地域ごみ実態調査（平成29年度統計）」（平成30年3月）

3) 資源化・最終処分（平成 29 年度）

瑞穂町の資源化率は 31.6%と多摩地域計の 37.4%と比較して少なく、資源化率を向上させていくことが課題である。

■総資源化率及び最終処分率

市町村名	総資源化量 (t)	集団回収量 (t)	資源ごみ量 (t)	収集後資源化量 (t)	総資源化率 (%)	最終処分量 (t)	最終処分率 (%)
立川市	19 012	3 277	10 947	4 788	42.4	0	0.0
青梅市	14 247	3 811	5 444	4 992	35.1	0	0.0
昭島市	11 027	1 399	5 683	3 945	35.9	0	0.0
福生市	5 947	1 012	3 724	1 211	35.7	0	0.0
武蔵村山市	6 841	564	4 073	2 204	33.8	12	0.1
羽村市	6 073	904	3 849	1 320	36.1	0	0.0
あきる野市	7 829	2 046	3 900	1 883	31.2	985	4.3
瑞穂町	3 772	342	2 416	1 014	31.6	0	0.0
多摩地域計	421 736	75 337	229 483	116 916	37.4	1 431	0.1

注：資源ごみ量は、資源ごみからの資源化量で、拠点回収による資源化量を含む。

注：収集後資源化量とは、中間処理施設において不燃ごみや粗大ごみ等から人手や機械等によって選別された資源物の量である。

注：総資源化率＝(資源ごみからの資源化量+集団回収量+収集後資源化量)÷(総ごみ量+集団回収量)

注：最終処分率＝最終処分量÷総ごみ量

注：最終処分量について、端数処理のため多摩地域の合計と各市町村の合計は一致しない場合がある。

出典：公益財団法人東京市町村自治調査会 「多摩地域ごみ実態調査（平成 29 年度統計）」（平成 30 年 3 月）

8. 教育・文化

1) 学校数

瑞穂町には、小学校5校、児童数1,560人、中学校2校、生徒数882人、高等学校1校、生徒数611人が在学している。

各学校とも小～中規模程度で、今後とも学年の無学級校は出現しないと思われる。

教員1人当たりの児童・生徒数は、小学校では15.3人（多摩地域平均 17.3人）、中学校では13.8人（多摩地域平均 15.4人）で、多摩地区平均よりも児童生徒当たりの教員の人数が多い。

■学校数・生徒数・教員数（平成30年5月1日現在）

市町村名	小学校（国・公・私立）			中学校（国・公・私立）			高等学校（公立）			高等学校（私立）		
	学校数	児童数	教員数 （本務者）	学校数	生徒数	教員数 （本務者）	学校数	生徒数	教員数 （本務者）	学校数	生徒数	教員数 （本務者）
立川市	19	8 625	513	9	3 844	238	2	1 686	117	2	2 435	138
青梅市	17	6 214	401	11	3 275	263	2	1 514	116			
昭島市	14	5 731	348	7	2 736	174	2	1 778	96	1	380	27
福生市	7	2 401	163	3	1 115	86	2	1 455	104			
武蔵村山市	9	4 323	237	5	2 200	140	2	1 534	95	1	1 319	63
羽村市	7	2 936	184	3	1 392	90	1	867	53			
あきる野市	11	4 457	271	7	2 364	160	2	1 146	101	1	1 526	66
瑞穂町	5	1 560	102	2	882	64	1	611	56			
多摩地域計	459	215 299	12 410	268	106 564	6 906	64	50 528	3 241	50	39 335	2 148
東京都計	1 332	609 512	34 568	804	300 085	19 301	186	135 741	9 407	237	175 382	9 715

出典：東京都総務局統計部人口統計課学事統計担当「平成30年度 学校基本統計（学校基本調査報告書）」

2) 公立学校の学校給食（平成29年5月1日現在）

瑞穂町の学校給食は小・中学校共に完全給食の共同調理方式で行われている。

■学校給食の状況

単位：校、回

市町村名	小学校									中学校						
	学校数	完全給食	左のうち		給食ミルク	未実施	年間予定給食回数			学校数	完全給食	左のうち		給食ミルク	未実施	年間予定給食回数
			共同調理場方式	親子方式			低学年	中学年	高学年			共同調理場方式	親子方式			
立川市	20	20	12				190	190	190	9	9	9				183
青梅市	17	16	15			1	185	185	185	11	10	10			1	185
昭島市	13	13	8				193	193	193	6	6	3				183
福生市	7	7	7				192	192	192	3				3		
武蔵村山市	9	9	9				192	192	192	5	5	5				192
羽村市	7	7	7				185	185	185	3	3	3				180
あきる野市	10	10	10				185	185	185	6	6	6				180
瑞穂町	5	5	5				185	185	185	2	2	2				180
多摩地域計	438	436	153	35		2	189	189	189	221	215	162	25	3	3	183
東京都計	1 276	1 272	165	59	2	2	191	191	191	609	601	179	53	5	3	186

注：年間予定給食回数の多摩地域計、特別区及び東京都計は、それぞれ該当団体の平均値

注：共同調理場方式には、外部調理委託方式を含む。

出典：東京都教育庁地域教育支援部義務教育課「平成29年度東京都における学校給食の実態」

3) 社会教育施設の状況

瑞穂町の社会教育施設は図書館が5館、博物館1館、生涯学習センター1館、その他施設が2館である。他の周辺市に比べて、人口規模に対して図書館の設置件数が高く、人口当たりの蔵書数が多いのが特徴である。

現在の社会では、様々な制度の変化が激しく、技術の革新も急速であるため、常に新しい知識が生まれ、自ら調べ、学ぶための図書館の役割が重視されている。図書館は、あらゆる情報を1か所で提供し得る「ワンストップサービス」機関であり、図書館ネットワークを通じて、それぞれの特徴を生かした資料や情報の提供など、この優位性を活かしていくことが課題と思われる。

■社会教育施設（平成29年5月1日現在）

単位：館、図書館は冊

市町村名	公民館	社会教育会館	図書館	図書館		博物館	青少年施設	女性対象/男女平等推進施設	生涯学習センター	その他の施設
				うち分館数(直営)	蔵書数					
立川市			9		770 844	2		1		17
青梅市			10		563 320	2				3
昭島市	1		5		358 667		1			12
福生市	3		4	3	445 029	1				5
武蔵村山市	2		2	1	98 859	2				
羽村市			5	4	397 219	1	1		1	
あきる野市	1		4	2	572 135	2			1	14
瑞穂町			5	4	222 021	1			1	2
島しょ	9		5		105 163	8	1			5
特別区		47	230	42	27 014 093	46	21	21	11	41
東京都計	79	48	404	144	46 086 364	92	33	28	23	128

注：博物館には博物館相当施設・博物館類似施設を含む。

出典：東京都教育庁地域教育支援部生涯学習課 「平成28年度 区市町村 生涯学習・社会教育行政 データブック」(平成30年3月)

4) 社会体育施設の状況

瑞穂町の社会体育施設は、球技場、多目的運動広場が各1、硬式野球場が2、テニス場が2、ゲートボール場が1、屋外水泳場が2、体育館が1、柔道場が1、剣道場が1あり、比較的豊富な内容となっている。

■社会体育施設（平成29年10月1日現在）

単位：箇所

設置者	計	陸上競技場	球技場	多目的運動広場	軟式野球場	硬式野球場	少年野球場	テニス(オムニ)	テニス(ハード)	テニス(ソフト)	ゲートボール場	屋外水泳場	屋外水泳場	体育館	トレーニング場	柔道場	剣道場	武道場	相撲場	弓道場	アーチェリー	ランニングコース	サイクリングコース	健康体力相談室	アイススケート場	ローラースケート場	射撃場	ゴルフ場	卓球場	その他	
立川市	39	1		3	1	5	3	2	2		3	3		4	2	1	2		1	1		2		1						1	
青梅市	33	1	3		1	3	2	3	2	1			11	4	1					1											
昭島市	24	1	4		1	2		2	1			1	3	5	1	1	1				1										
福生市	30	1	1			3	4		2	2			4	5	2	1	1											1	2		
武蔵村山市	22	1		4	1	2	1	2	1				2	2	1	1						2	1							1	
羽村市	26	1	3	1		2		2	2			2	1	2	2	1					1							1	7		
あきる野市	32		2	1	1	2	2		2	2		3	4	4	3	1	1	1	1	1	1									1	
瑞穂町	12		1	1		2			2		1	2	1			1	1														
多摩地域計	780	16	45	55	12	60	26	1	30	82	10	39	36	72	109	41	17	14	15	4	18	12	2	4		3	1		8	48	
島しょ	35	1	1	11		3		1	2	2		3	3	6															2		
特別区	982	9	61	47	4	81	45	11	75	22	10	128	49	124	78	31	27	15	7	29	12	12	1	2	1	5	9	4	14	69	
東京都計	1 958	40	127	118	17	166	80	1	42	190	38	1	59	171	126	247	124	48	41	33	11	52	14	7	8	1	8	10	5	24	123

(出典) 東京都オリンピック・パラリンピック準備局スポーツ推進部調整課 「東京都における公立スポーツ施設 平成29年度版」(平成30年2月)

5) NPO活動等

瑞穂町のNPO法人資格のある団体は11団体となっている。活動分野で最も多いのが保健・医療・福祉の7団体、子どもの健全育成の5団体、社会教育、学術・文化・芸術・スポーツが各4団体、NPO団体への助言・援助が3団体、情報化社会が2団体と続く。他には1団体ずつであるが、多様な分野の活動が行われている状況である。

比較的幅広い分野で活動が行われており、この力と知恵を生かすための協働の仕組みづくりや、活動の充実をどう支援するかが課題となっている。

■NPO法人数（平成30年11月30日現在）

単位：団体数

市町村名	NPO法人数	活動分野																		
		保健・医療・福祉	社会教育	まちづくり	観光	農山村・中山間地域	学術・文化・芸術	環境保全	災害救援	地域安全	人権擁護・平和推進	国際協力	男女共同参画	子どもの健全育成	情報化社会	科学技術	経済活動活性化	職業能力開発・雇用機会	消費者保護	NPO団体への助言・援助
立川市	93	63	53	40		1	37	20	7	9	20	22	11	40	9	6	10	19	4	67
青梅市	42	25	23	16	2	1	13	13	2	5	4	4	1	22	6	2	10	12	1	31
昭島市	21	15	9	3	1		7	1	2	2	6	4	2	10	3		2	4		12
福生市	21	9	11	8	1		10	3	2	1	4	8	2	13	1		2	3	1	11
武蔵村山市	22	17	12	9	1		7	4	1	3	8	1	5	10	1		1	4	1	16
羽村市	14	9	6	7			5	3	1	2	2	2		8	1		1	2		8
あきる野市	26	16	15	12	1	1	9	7	2	1	6	4	1	11	2	1	1	3		16
瑞穂町	11	7	4	1			4	4	1	1	1	1		5	2			1		3
多摩地域計	1 840	1 132	976	691	44	37	662	400	99	178	336	372	192	883	267	89	231	358	98	1 098
島しょ	23	9	11	12	3		13	14	2	3	2	3		8	2	1	7	6	1	15
東京都計	9 366	4 756	5 294	3 020	313	189	3 772	2 235	720	985	1 668	2 912	882	4 087	1 695	738	1 656	2 094	649	5 973

出典：東京都生活文化局資料「認証NPO法人一覧」（東京都生活文化局ホームページ）より

9. 防犯・防災

1) 犯罪件数

瑞穂町は福生市、羽村市、あきる野市（一部）を含めた福生警察署管内である。福生警察署管内全体での刑法犯認知件数は1,660件で、この内最も多いのは窃盗犯で1,192件（71.8%）であった。

■刑法犯認知件数（平成29年）

単位：件

警察署名	管轄行政区	総数	凶悪犯					粗暴犯	窃盗犯	知能犯	風俗犯	その他
				殺人	強盗	放火	強姦					
昭島	昭島市	979	4		3		1	89	682	41	2	161
立川	立川市、国立市	2 640	6	3	2		1	94	1 979	136	9	416
青梅	青梅市、奥多摩町	769	4	1	1		2	41	553	50	5	116
五日市	あきる野市、日の出町、檜原村	186	1	1				6	126	14		39
福生	福生市、羽村市、あきる野市、瑞穂町	1 660	10	3	4	1	2	80	1 192	72	20	286
多摩地域計		31 101	139	25	65	15	34	1 603	22 017	2 008	228	5 106
島しょ（5警察署）		70						8	29	5	3	25
特別区（77警察署）		94 080	553	74	286	54	139	6 734	65 358	7 071	752	13 612
東京都計（102警察署）		125 251	692	99	351	69	173	8 345	87 404	9 084	983	18 743

出典：警視庁総務部文書課「平成29年（2017年）警視庁の統計」（平成30年8月）

2) 火災

瑞穂町の火災発生は13件で、人口1万人当たりの火災件数は3.9件（多摩地域計2.3件）と周辺市に比べて高い状態である。

■火災の発生状況（平成29年）

市町村名	火災件数					人口1万人当たりの火災件数	被災延面積（㎡）	損害見積額（千円）	死者（人）	傷者（人）
	建物	車両	船舶	林野	その他					
立川市	44	37	2		5	2.4	305	41 733	2	5
青梅市	39	20	4		15	2.9	121	15 819	1	9
昭島市	23	13	2		8	2.0	161	20 315	1	6
福生市	17	12	4		1	2.9	418	34 421		2
武蔵村山市	23	12	2		9	3.2		346	1	3
羽村市	17	7	2		8	3.0	105	5 246		1
あきる野市	18	7			11	2.2	35	1 630		
瑞穂町	13	5	1		7	3.9	49	12 837		
多摩地域計	983	617	92	1	273	2.3	6 150	949 368	31	189
島しょ	14	7	3		4	5.3	312	2 149		4
特別区	3 010	2 156	185	3	666	3.2	11 931	3 109 666	52	660
東京都計	4 007	2 780	280	3	943	3.0	18 393	4 061 183	83	853

注：「人口1万人当たりの火災件数」算出のための人口は、平成28年1月1日現在「住民基本台帳による東京都の世帯と人口」（東京都総務局）による。

注：被災延面積は、建物と林野の合計

出典：東京都総務局統計部調整課「第68回東京都統計年鑑 平成28年」（平成30年3月）

3) 交通事故（人身事故）

瑞穂町の交通事故発生件数（人身事故）179 件の内、大半が車両相互間の事故で 88.8%（多摩地域計 81.6%）を占める。死者は平成 29 年にはいないものの、重傷者が 7 名発生し、比較的大きな事故の発生が多いと思われ、対策が課題である。

■交通事故発生件数（人身事故）（平成 29 年）

単位：件、人

事故発生市町村名	事故類型別発生件数				列車(踏切)	死傷者数内訳		
	人対車両	車両相互	車両単独	死者		重傷者	軽傷者	
立川市	721	110	593	18		3	7	849
青梅市	393	54	327	12		5	13	436
昭島市	371	38	323	9	1	2	8	426
福生市	220	35	182	3		1	2	263
武蔵村山市	282	39	241	2			5	331
羽村市	143	28	114	1				155
あきる野市	235	30	199	6			6	283
瑞穂町	179	18	159	2			7	215
多摩地域計	10 383	1 641	8 477	261	4	49	210	11 781
島しょ	13	4	6	3			3	12
特別区	21 535	3 622	17 345	563	5	103	535	23 996

注：高速隊扱いの事故は含まない。

出典：警視庁交通部交通総務課「警視庁交通年鑑 平成 29 年版」（平成 30 年 7 月）

4) 駅前放置自転車

瑞穂町の駅前放置自転車状況は、自転車放置率は0.5%と高くはないものの、撤去等台数のうち大半が処分台数となっている。

■駅前放置自転車（平成29年10月現在）

単位：台

市町村名	収容能力 台数	乗入台数	放置台数	自転車		自転車 放置率 (%)	撤去等台数		
				自転車	自動二輪 原付		計	返還台数	処分台数
立川市	19 945	10 414	326	307	19	3.0	3 439	1 785	1 653
青梅市	8 232	3 903	20	19	1	0.5	379	63	259
昭島市	12 930	9 160	7	7		0.1	1 185	541	826
福生市	5 955	2 613	33	31	2	1.3	749	474	265
武蔵村山市		31	31	31		100.0	102		
羽村市	6 523	4 545	12	12		0.3	1 153	462	597
あきる野市	6 762	4 367					162	51	111
瑞穂町	1 439	1 334	6	6		0.5	226	58	168
多摩地域計	373 499	235 113	3 142	2 887	255	1.3	63 576	37 472	26 999
特別区	551 344	408 726	28 184	26 069	2 115	6.5	338 306	203 628	138 539
東京都計	924 843	643 839	31 326	28 956	2 370	4.7	401 882	241 100	165 538

注：自転車等駐車場の設置状況等は平成29年8月末現在

注：収容能力とは、自転車等駐車場の整備計画上の収容予定台数をいい、整備計画に台数の定めがない場合は原則として、自転車は幅40cm（1台）、原動機付自転車は幅60cm（1台）で算出した。ただし、実収容台数が収容予定台数を上回る場合は、実収容台数を収容能力として採用した。

注：「乗入台数」＝放置台数＋実収容台数（未掲載）

注：「放置台数」とは、駅周辺（原則として鉄軌道駅からおおむね半径500m以内の区域）における自転車、原動機付自転車及び自動二輪車の放置台数をいう。

注：「自転車放置率」＝自転車の放置台数÷自転車の乗入台数（未掲載）

注：「撤去」台数と「返還+処分」の台数は必ずしも一致しない。

出典：東京都青少年・治安対策本部 総合対策部交通安全課「駅前放置自転車等の現況と対策 平成29年度調査」（平成30年3月）

10. 行財政

1) 市町村民税の課税状況

瑞穂町の課税状況を多摩地域計と比較してみると、課税対象所得は人口1人当たりでは1,406千円（多摩地域計1,813千円）、1世帯当たり3,499千円（多摩地域計4,019千円）と若干少なくなっているが、周辺市と比較してみると差はない。

■市町村民税の課税状況（平成29年7月1日現在）

市町村名	課税対象所得（千円）	所得割額（千円）	所得割納税義務者数（人）	課税対象所得（千円）			所得割額（千円）		
				人口1人当たり	納税義務者1人当たり	1世帯当たり	人口1人当たり	納税義務者1人当たり	1世帯当たり
立川市	324 723 124	12 454 799	88 441	1 821	3 672	3 818	70	141	146
青梅市	199 198 731	7 315 155	63 568	1 459	3 134	3 630	54	115	133
昭島市	179 249 074	6 687 394	54 116	1 608	3 312	3 690	60	124	138
福生市	87 561 270	3 257 361	28 403	1 500	3 083	3 172	56	115	118
武蔵村山市	98 469 362	3 545 312	31 515	1 379	3 125	3 428	50	112	123
羽村市	90 475 088	3 391 050	27 369	1 627	3 306	3 834	61	124	144
あきる野市	118 392 285	4 271 649	37 313	1 465	3 173	3 791	53	114	137
瑞穂町	46 816 561	1 716 515	15 421	1 406	3 036	3 499	52	111	128
多摩地域計	7 678 719 047	296 090 622	2 022 293	1 813	3 797	4 019	70	146	155
島しょ	37 197 574	1 411 275	11 812	1 433	3 149	2 795	54	119	106
特別区	22 911 827 691	939 600 233	4 904 793	2 441	4 671	4 684	100	192	192
東京都計	30 627 744 312	1 237 102 130	6 938 898	2 244	4 414	4 494	91	178	182

注：人口、世帯数は平成29年1月1日現在の住民基本台帳による。

出典：東京都総務局行政部市町村課「平成29年度市町村税課税状況等の調」（平成30年3月）

2) 普通会計決算の状況（市町村税）

瑞穂町の市町村税の構成比を主な税目で見ると、固定資産税収入が50%を占め、他市と比べても極めて高く、特徴的である。また、市町村民税（法人分）収入構成が周辺市と比べて高いグループに位置しており、比較的産業活動が盛んであると思われる。

■普通会計決算の状況（市町村税）（平成28年度）

単位：構成比%

市町村名	総額		主な税目							
	金額	構成比	市町村民税（個人）		市町村民税（法人）		固定資産税		目的税	
			金額	構成比	金額	構成比	金額	構成比	金額	構成比
立川市	39 548 960	100.0	12 909 120	32.6	4 763 437	12.0	17 439 414	44.1	2 984 665	7.6
青梅市	20 299 090	100.0	7 641 710	37.6	1 451 381	7.2	8 551 724	42.1	1 551 998	7.7
昭島市	19 239 228	100.0	6 980 609	36.3	1 285 293	6.7	8 580 714	44.6	1 525 581	7.9
福生市	8 000 817	100.0	3 424 008	42.8	337 607	4.2	3 150 908	39.4	596 148	7.4
武蔵村山市	10 316 853	100.0	3 710 931	36.0	516 215	5.0	4 617 978	44.8	871 380	8.4
羽村市	10 252 434	100.0	3 527 587	34.4	659 295	6.4	4 736 021	46.2	825 503	8.1
あきる野市	10 765 030	100.0	4 477 377	41.6	378 360	3.5	4 460 882	41.4	871 606	8.1
瑞穂町	6 572 823	100.0	1 807 669	27.5	449 227	6.8	3 291 670	50.1	554 350	8.4
多摩地域計	729 661 727	100.0	307 487 304	42.1	47 986 490	6.6	289 831 999	39.7	57 796 991	7.9

出典：東京都総務局行政部市町村課「平成29年度市町村決算状況調査結果」（平成30年12月）

3) 普通会計決算の状況（性質別歳出）

瑞穂町の性質別歳出では、周辺市に比較して扶助費の構成比が低い。また、普通建設事業費の比率が高い。

■性質別歳出の状況（平成29年度）

単位：構成比%

市町村名	歳出総額		主な性質別経費											
			人件費		扶助費		物件費		補助費等		繰出金		普通建設事業費	
		構成比		構成比		構成比		構成比		構成比		構成比		構成比
立川市	71 466 326	100.0	9 894 417	13.8	25 411 776	35.6	11 210 443	15.7	5 822 853	8.1	7 049 349	9.9	4 826 602	6.7
青梅市	48 591 326	100.0	6 485 889	13.4	17 428 280	35.9	7 320 894	15.1	5 609 956	11.5	5 459 807	11.2	1 840 656	3.8
昭島市	41 291 360	100.0	5 525 393	13.4	14 926 991	36.2	6 070 112	14.7	3 274 842	7.9	4 496 216	10.9	3 629 974	8.8
福生市	26 057 469	100.0	3 574 581	13.7	7 804 447	29.9	3 798 279	14.6	2 630 974	10.1	2 760 197	10.6	3 193 267	12.3
武蔵村山市	28 590 692	100.0	3 599 984	12.6	10 937 222	38.3	3 344 574	11.7	2 676 900	9.4	3 176 002	11.1	2 543 944	8.9
羽村市	22 873 104	100.0	3 360 799	14.7	6 946 016	30.4	3 328 061	14.5	2 992 954	13.1	2 504 774	10.9	1 796 682	7.9
あきる野市	29 961 975	100.0	4 074 931	13.6	8 613 328	28.8	4 037 029	13.5	3 877 159	12.9	4 158 744	13.9	2 283 364	7.6
瑞穂町	14 713 889	100.0	2 001 637	13.6	2 863 239	19.5	2 675 147	18.2	1 916 711	13.0	1 445 006	9.8	2 583 202	17.6
多摩地域計	1 562 420 024	100.0	218 214 127	14.0	478 810 878	30.7	234 206 952	15.0	154 488 981	9.9	168 433 325	10.8	148 898 057	9.5

出典：東京都総務局行政部市町村課「平成29年度市町村決算状況調査結果」（平成30年12月）

4) 会計決算の状況（目的別歳出）

瑞穂町の目的別歳出では、公債費比率や民生費の比率が周辺市に比べて低く、土木費や総務費が多くなっている。

■目的別歳出

単位：構成比%

市町村名	歳出総額		主な目的別経費											
			総務費		民生費		衛生費		土木費		教育費		公債費	
		構成比		構成比		構成比		構成比		構成比		構成比		構成比
立川市	71 466 326	100.0	7 375 474	10.3	37 356 496	52.3	5 195 972	7.3	5 476 313	7.7	8 374 996	11.7	4 011 048	5.6
青梅市	48 591 326	100.0	5 251 077	10.8	24 177 074	49.8	4 618 873	9.5	3 511 676	7.2	4 915 310	10.1	3 172 240	6.5
昭島市	41 291 360	100.0	4 113 353	10.0	21 028 262	50.9	3 318 262	8.0	3 265 663	7.9	4 995 817	12.1	2 125 858	5.2
福生市	26 057 469	100.0	3 149 099	12.1	11 843 401	45.5	2 175 498	8.3	2 311 555	8.9	3 036 256	11.6	779 474	3.0
武蔵村山市	28 590 692	100.0	2 985 866	10.4	14 872 808	52.0	1 919 638	6.7	2 750 035	9.6	3 050 228	10.7	1 214 579	4.2
羽村市	22 873 104	100.0	2 751 292	12.0	10 821 502	47.3	1 906 398	8.3	2 681 649	11.7	2 000 463	8.8	1 160 606	5.1
あきる野市	29 961 975	100.0	2 564 467	8.6	13 657 491	45.6	3 202 102	10.7	2 782 993	9.3	2 727 157	9.1	2 727 795	9.1
瑞穂町	14 713 889	100.0	2 387 649	16.2	4 880 737	33.2	1 400 803	9.5	2 668 528	18.1	1 756 590	11.9	562 430	3.8
多摩地域計	1 562 420 024	100.0	192 657 748	12.3	765 316 789	49.0	121 223 122	7.8	138 503 636	8.9	172 871 833	11.1	84 745 463	5.4

出典：東京都総務局行政部市町村課「平成29年度市町村決算状況調査結果」（平成30年12月）

5) 主要財政指標

瑞穂町の特徴は、財政力指数が 1.037、また、投資的経費比率が 17.6%と周辺市に比較して高い。

■主要財政指標（平成 29 年度）

市町村名	標準財政規模 (千円)	財政力 指数	公債費負 担比率 (%)	経常収支 比率 (%)	義務的 経費比率 (%)	投資的 経費比率 (%)	地方債現在高 (千円)	債務負担行為 翌年度以降支 出予定額(千 円)	積立金現在高 (千円)
立川市	41 199 875	1.171	8.0	90.0	55.0	6.7	26 464 462	8 853 923	20 694 318
青梅市	26 520 772	0.882	9.9	98.7	55.8	3.8	33 429 614	3 231 771	6 351 443
昭島市	21 528 627	0.982	8.4	92.8	54.8	8.8	20 885 293	1 965 659	10 615 099
福生市	11 567 901	0.786	4.7	90.7	46.6	12.3	7 148 712	2 556 933	8 310 973
武蔵村山市	13 787 598	0.835	6.8	94.1	55.1	8.9	14 555 253	7 534 876	4 221 974
羽村市	11 187 058	1.017	7.8	105.8	50.2	7.9	10 327 490	4 991 547	3 060 339
あきる野市	16 359 752	0.740	13.8	98.9	51.5	7.7	25 960 481	2 714 647	3 124 133
瑞穂町	7 104 221	1.037	5.6	90.4	36.9	17.6	6 142 700	4 923 033	7 350 189
島しょ	14 195 327	0.271	14.6	86.1	26.7	27.0	26 101 650	1 503 070	17 885 404
市町村計	857 261 944	0.990	8.1	90.8	49.5	10.0	858 368 744	405 280 367	359 661 265

注：財政力指数は、3年平均

出典：東京都総務局行政部市町村課「平成 29 年度 市町村決算状況調査結果」（平成 30 年 12 月）

6) 財政健全化判断比率

借入金（地方債）の返済額及びこれに準じる額の大きさを指標化した資金繰りの程度を示した実質公債費比率では、瑞穂町は 0.6%と低く、また、将来負担比率はなく、健全度が高い財政状況である。

■財政健全化判断比率（平成 29 年度）

市町村名	実質赤字比率 (%)	連結実質赤字 比率 (%)	実質公債 費比率 (%)	将来負担 比率 (%)
立川市	-	-	2.5	-
青梅市	-	-	2.4	0.0
昭島市	-	-	0.2	-
福生市	-	-	-3.0	-
武蔵村山市	-	-	-0.3	-
羽村市	-	-	2.0	5.3
あきる野市	-	-	8.5	51.5
瑞穂町	-	-	0.6	-
島しょ平均	-	-	8.6	
市町村平均	-	-	1.0	
特別区平均	-	-	-3.2	

注：実質赤字比率、連結実質赤字比率及び将来負担比率がない場合は、「-」と表記している。

注：平均値は加重平均である。

出典：東京都総務局行政部市町村課「平成 29 年度 市町村決算状況調査結果」（平成 30 年 12 月）

7) 職員数

瑞穂町の職員数は 213 人で、業務経験は 20 年弱で、中堅の経験を積んだ職員が多い。

■職員数

単位：人

市町村名	総 数									一般行政職平均給料月額 (百円)	一般行政職平均経験年数
	一 般行政職	税務職	医師・ 歯科医師職	薬剤師・医療技術職 (栄養士を含む)	看護保健職	福祉職	技能労務職	その他			
立 川 市	1 060	724	74		22	35	114	88	3	3 245	19年10か月
青 梅 市	1 491	569	63		5	18		81	755	3 249	21年2か月
昭 島 市	634	464	47		8	12	15	64	24	3 222	21年7か月
福 生 市	374	312	27			13		19	3	2 994	15年11か月
武 蔵 村 山 市	383	307	38		3	17		16	2	3 137	20年2か月
羽 村 市	380	316	27		2	14		8	13	3 206	20年2か月
あ き る 野 市	431	341	38		4	15	18	13	2	3 188	19年1か月
瑞 穂 町	213	187	18			5		1	2	3 269	19年4か月
多摩地域計	25 261	15 953	1 722	109	594	1 178	2 243	1 762	1 700		
島しょ計	930	511	36	14	26	59	95	43	146		
特別区	61 105	34 664	1 962	88	671	1 761	13 770	7 089	1 100	3 091	19年5か月
東京都計	87 296	51 128	3 720	211	1 291	2 998	16 108	8 894	2 946		

注：「その他」には、海事職、消防職、企業職、教育職（高等学校（特殊・専修・各種）、小・中学校（幼稚園）、その他）、臨時職員が含まれる。

出典：東京都総務局行政部 「東京都区市町村年報 2017（第45号）」（平成30年8月）