

みずほの教育

MIZUHO BOARD OF EDUCATION

令和2年(2020)10/1

第35号(年3回発行)

編集・発行: 瑞穂町教育委員会

〒190-1292 瑞穂町大字箱根ヶ崎2335

TEL 042-557-6682 FAX 042-557-2693

<https://www.town.mizuho.tokyo.jp/kyoikuiinkai/index.html>



人と人が かかわり合って 文化・教養をはぐくむまち みずほ

放課後学習

「学びのテーマパーク」が始まりました



瑞穂町の各小・中学校では、6月から放課後学習「学びのテーマパーク」が始まりました。子どもたちが自分から学ぼうとする意欲を伸ばすため、「受け身から、主体的への転換」をコンセプトに、対象は小学校4年生以上、中学校1・2年生を原則として、週1回取り組んでいます。(学校により対象学年を広げているところもあります。)

具体的な取り組みとして、国語や算数・数学を中心に「1週間分の振り返り学習」を行っています。実際の運営は、各学校に地域コーディネーターを配置し、地域の方々から学習の支援やお手伝いをいただき実施しています。児童・生徒は、まだ放課後の学習に慣れていない面がありますが、一生懸命取り組んでいます。

今回、放課後学習の一環として実施した「第1回ノートまとめコンクール」も合わせて報告いたしますが、今後も「学びのテーマパーク」と連動した全庁的なイベントを実施していきたいと考えています。

※「第1回ノートまとめコンクール」については、3～7ページをご覧ください。

子どもたちの放課後学習にご協力いただける地域の方を募集しています

内 容	教室において児童・生徒の学習への支援
勤務場所	瑞穂町立小・中学校のいずれか
勤務時間	週1日、おおよそ午後3時から4時までの1時間
謝 礼	1時間あたり1,000円



子どもたちの学習への取組



特色あるノートまとめの校内掲示

【問合せ】教育指導課指導係 ☎557-6694

みずほっ子目標

- み みずほを愛し 発展させるひと
- ず ずっと社会とかかわる 優しいひと
- ほ ほがらか 明るく 夢を語るひと

児童・生徒数(令和2年9月1日現在)

単位:人

一小	二小	三小	四小	五小	小学校計	瑞中	二中	中学校計	小・中学校合計
375	239	278	396	233	1,521	441	346	787	2,308

令和元年度教育委員会事務の点検・評価について

「地方教育行政の組織及び運営に関する法律」に基づき、令和元年度に教育委員会が行った事務について点検および評価を行い、有識者3人から意見をいただきました。

評価結果の一部を紹介します。

【A評価事業】

❖職場体験活動の実施支援（教育指導課）

中学2年生における5日間の職場体験を実施しました。ふるさと学習「みずほ」との関連も図り、中学校キャリア教育の要となったことが評価され、キャリア教育優良教育委員会として文部科学大臣表彰を受賞しました。



❖子どもの居場所づくり（社会教育課）

小学校を対象にフリースペースやパソコン教室、「科学で遊ぼう」等の活動を行い、実施回数、参加者ともに目標を達成できました。また、国の方針に基づく「新・放課後子ども総合プラン 瑞穂町行動計画」の改訂を行いました。

○事業回数・参加者数

事業名	目標		実績	
	回数	参加者	回数	参加者
放課後子ども教室	300回	5,000人	323回	5,158人



❖郷土史や自然に関する講座等の開催（図書館）

郷土歴史講演会や古文書講座、自然に関する講演会や機織り・染色体験教室等を開催し、郷土の歴史や文化、自然等への理解を深めるとともに、文化財に対する意識の向上を図ることができました。新型コロナウイルス感染拡大防止対策により一部事業の中止等がありましたが、開催回数、参加者数ともに目標数を上回ることができました。

○事業回数・参加者数

事業名	目標		実績	
	回数	参加者	回数	参加者
歴史・自然関係講演会	10回	350人	10回	805人
体験事業	10回	250人	16回	406人
その他講演会等	10回	350人	12回	748人



【C評価事業】

❖ストップ22・SNS東京ルールの推進（教育指導課）

年度当初の保護者会にて午後10時以降のスマートフォンの使用を制限する「ストップ22」について説明し、保護者に協力を求めました。中学校ではセーフティ教室等にてスマートフォンの利便性と危険性について指導し、保護者、地域の方と協議会をもちました。しかし、継続的な指導を行ってきたにもかかわらずSNSのトラブルが数件見受けられたことから、C評価としました。小学校段階から情報モラル教育やゲーム依存症等の予防指導を強化する必要があり、引き続き第2次瑞穂町教育基本計画に位置付け、推進していきます。



今回の点検・評価の結果を受けて、教育委員会の活動の透明性を高め、より一層の責任説明を果たし、皆さまに信頼される教育行政を推進していきます。

詳しくは、町内公共施設に設置してある報告書または教育委員会ホームページをご覧ください。

瑞穂町教育委員会所管事務事業 点検・評価一覧

評価	学校教育課	教育指導課	社会教育課	図書館	計
A（目標を上回って達成できた）	0	1	1	1	3
B（目標をほぼ達成できた）	13	42	25	17	97
C（目標を十分に達成することができなかった）	0	1	0	0	1
D（目標を達成できなかった）	0	0	0	0	0
合計	13	44	26	18	101

※学校教育課・教育指導課連携事業1件、教育指導課・図書館連携事業3件あり 【問合せ】 学校教育課庶務係 ☎557-6682

令和3年度に使用する町立中学校の教科書

令和3年度に町立中学校で使用する教科書が、教育委員会（定例会）で下表のとおり採択されました。

種目	発行者	種目	発行者
国語	光村図書出版	音楽（一般）	教育芸術社
書写	教育出版	音楽（器楽合奏）	教育芸術社
社会（地理）	帝国書院	美術	日本文教出版
社会（歴史）	帝国書院	保健体育	学研教育みらい
社会（公民）	帝国書院	技術・家庭（技術分野）	東京書籍
地図	帝国書院	技術・家庭（家庭分野）	開隆堂出版
数学	東京書籍	外国語	開隆堂出版
理科	東京書籍	特別の教科 道徳	日本文教出版

【問合せ】教育指導課指導係 ☎557-6694

第1回瑞穂町ノートまとめコンクール

放課後学習「学びのテーマパーク」の一環で、瑞穂町全体で「ノートまとめコンクール」を実施しました。B4判の10mmマスのノートに学習したこと、自分の考え、友達に伝えたいことをまとめて提出してもらいました。夏休みに入る前までに218名の応募がありました。

審査は以下の3つのポイントに沿って教育委員会事務局職員が行いました。

(1) 知識及び技能

授業で教わった内容を分かりやすく書いているか

(2) 思考力・判断力・表現力等

自分で考えたことを表現し、相手に伝えようとしているか

(3) 学びに向かう力等

自分で調べたこと、普段の生活と関連させてまとめているか

審査をしていて、「学ぶに向かう力等」の部分が初めての取組だったので難しかったようでした。また、ノートを提出してもらうときには、「意外に2ページだと入りきらない」という声も聞きました。

今回、最優秀7名の方の実際のノート（サイズは縮小しています。）を4～7ページに掲載させていただきます。また、結果発表の様子は瑞穂町ホームページで「学びのテーマパーク」と検索していただくと、動画を視聴することができます。

※今回は3つのポイントを中心に審査し、誤字・脱字は減点しない方法で実施しました。

●入賞者（敬称略）

賞	学校名・氏名								
<小学4年生の部>									
最優秀	一小	飯島 柚璃	二小	黒田 千紘					
優秀	一小	小林 唯菜							
入選	一小	志村 彩羽	一小	鈴木 希望	一小	吉岡 弥濤	二小	渡辺 陽向	
	二小	佐藤 千夏	二小	三宅 結衣	四小	森山 幸結			
<小学5年生の部>									
最優秀	一小	浜辺 美結							
優秀	一小	黒崎 佑里奈	二小	町田 実音					
入選	一小	穴澤 明夏	一小	友野 千空	一小	野田 ここね	二小	藤井 鈴	
	二小	田邊 嗣隆	二小	河野 成将	二小	長谷部 康太	二小	三枝 慶護	
	五小	河井 唯斗							
<小学6年生の部>									
最優秀	一小	鈴木 暖人	二小	森 愛蘭	二小	清水 美玖	二小	中西 優月	
入選	一小	白井 紘	一小	木崎 穂乃	一小	下田 優凧	一小	小山 美咲	
	一小	松井 優気	一小	野田 萌衣	一小	吉岡 穂香	一小	吉野 剣史郎	
	一小	上野 准大	一小	松井 蒼空	二小	石川 美月	二小	田邊 希羽	

※中学生応募なし

なお、第2回ノートまとめコンクールは11月締切で実施する予定です。皆さんの応募をお待ちしています。

【問合せ】教育指導課指導係 ☎557-6694

ノートまとめコンクール 最優秀ノートの紹介(1)

東京狭山茶

瑞穂第一小学校 4年 飯島柚璃
学校のじぶんで分かったこと
をまとめて、狭山茶のれきしに
ついて調べた。

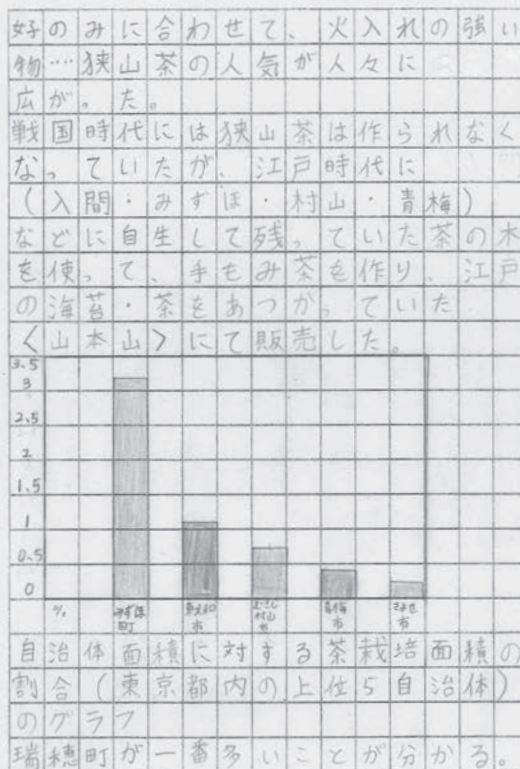
じぶんで分かったこと

狭山茶は、みずほ町や入間市など
でさかんに作られている。
色は静岡、香りは宇治、味は狭山。
全国てきに有名。江戸時代から
作られている。

学んで伝えたいこと

〈狭山茶のいいところ〉
味と香りと色をいっしょに味わ
える。
体にいいせいふんが入っている。
も、と調べてみたいこと

〈狭山茶のれきし〉
かまくら時代に全国に広がった。
都幾川町にある慈光院が狭山茶
発祥の地。
お茶好きで知られた徳川家康の



飯島 柚璃さん (一小4年) 「東京狭山茶」

8月5日(水)

めあて
小数のしくみのまとめをしよう

みずほ2小 黒田千紘
〈授業で学習したこと〉

- ・ 0.1より小さい数を表した時は
0.01 (れい点れい) と書く。
- ・ 0.01より小さい数を表した時は
0.001 (れい点れいれい) と書く。
- ・ ぎよくには 0.01 から大きい数を表し
た時は 0.01 と書く。
- ・ 0.01 をもと、大きい数に表した
時は 0.1 と書く。

この左の絵の上
うに 10 倍すると 0
が 1 こふえて 10 倍
すると 0 が 2 こふ
えて $\frac{1}{100}$ をすると 0
が 3 こふえる。
そして 10 倍、100 倍
1000 倍すると 0 が 10 倍だと 1 つ、100 倍
だと 2 つ、1000 倍だと 3 つ 0 が、ぎ
える。

筆算をしてみよう

問 $34.2 + 7.52$ を筆算でもとめよう

34.2 34.2 答えは 41.72
+ 7.52 + 7.52 なして 41.72

 41.72 41.72 だよ!

ポイント
 34.2 ← 位をそろえて 34.20 位
+ 7.52 をそろえないで答えを
 41.72 まちがえてしまう。

まとめ
小数は 10 倍すると 0 が 1 こふえ
て、10 倍すると 0 が 1 こきえるし
くみがある。筆算では、位をそろ
えて計算する。


ふり返し
わたしは、小数を知ったので、
より細かいことが分かるようにな
りました。このことを生かして、
長さの勉強に使っていこうと思
いました。

今後の目標
小数のかけ算をやってみよう!

黒田 千紘さん (二小4年) 「「小数のしくみ」のまとめをしよう」

ノートまとめコンクール 最優秀ノートの紹介 (2)

全国的にも有名	
瑞穂町の特色	狭山茶について
瑞穂第一小	五年 浜辺 美結
調べた理由	三年で狭山茶のことを学習し、瑞穂町の特色の一つだということを知り、興味があったから。
授業で分かったこと	昔、葉をつみ取る、ほいろを使ってかんそうさせるなど手作業で行っていたため、時間や人手がふえてしまい大変だった。
今	機械が使えるようになり、ほとんどが機械で行うことが多くなった。そのため、時間や人手が少なく済み、たくさん作れるようになった。
狭山茶のパッケージ	種類がいくつもあり、きれいなグラデーションのパッケージ。



お茶作りの1年											
1月	2月	3月	4月	5月	6月	7月	8月	9月	10月	11月	12月
→			葉を	→			1番茶	→			2番茶
ほいろをまく			を	→			つみと	→			つみと
ほいろをまく			を	→			ほいろをまく	→			ほいろをまく
考えたこと・思ったこと											
狭山茶は昔から瑞穂町の特色の一つとして、町のほこりとして受けつがれてきたということが考えた。いろいろな工夫(機械)に変えるなどをつみ重ねて今につながり町の伝統を守り、また、お茶の花は、瑞穂町の花になっていてシンボルとしての活躍もしていることが分かり、やはり瑞穂の特色だな、と思った。今度はその他の特色や瑞穂グラウンドについても調べてみようと思った。											

浜辺 美結さん (一小5年) 「瑞穂町の特徴」


東日本大震災	瑞穂第一小	6年	鈴木 暖人
平成二十三年に起きた、東日本大震災についてどのくらい恐ろしいのか調べることにした。			
◎震災について分かったこと			
大地震は岩手県、宮城県、福島県などの広い範囲で被害発生。特に、地震の後に起きた津波は、ほぼ全てのものをのみこんだ。			
宮城県では、震度7、マグニチュード9.0の大地震となった。			
がれきの撤去、建物や道路、そして救助活動などは、ほかの市や町、自衛隊が協力してくれた。また、災害救助法を適用して、必要な物資を被災地に送る準備をはじめた。			
※災害救助法とは、国民の協力をもとに、国が救助活動を行い、保護や社会秩序の保全を行う法律。			

◎考えたこと
ほかの市や町も協力してくれた。さらに、ボランティアによる活動や、政治に働きにより、宮城県は救われたんだなと思った。
◎伝えたいこと
また、どこかに大地震や津波がきた時に、ほかの市や町も協力することが大切と伝えたい。さらに、津波により家族が亡くなり、死にたいと言う人もいる。時間も変えることはできないので、ほかの人々が助け、少しでも亡くなる人が出ないために協力することが一番大事だと思った。
◎自分で調べたこと
東日本大震災は、2011年3月11日に発生。宮城県付近で、深さ約24kmの地震でした。マグニチュードは9.0。1952年のカムチャッカ地震と同じだった。


鈴木 暖人くん (一小6年) 「東日本大震災」

ノートまとめコンクール 最優秀ノートの紹介 (3)

けがの発生	瑞穂第二小 6年 森 愛蘭
最近私は家でけがをすることが	
多いのでけがの発生について復習	
したいと思った	
めあて	
どんな事故やけがが起きているの	
でしょうか？また事故やけがはどの	
ようにして起こるのでしょうか？	
事故やけがの体験	
何かにかかると地面に転んでしま	
いすりきずが出来てしまった	
ボールを使うスポーツを行っていた	
ら指をクキ指してしまった(など)	
事故やけがの起こり方	
心の状態や体の調子(例)	
急いでいる	
いらいらしている	
心配事がある	
すいみん不足	

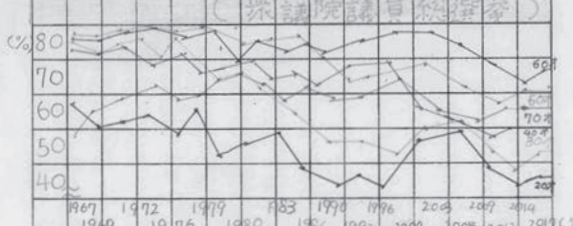


人の行動(例)	飛び出す
	周囲を確認しない
	道具を正しい方法で使っていない(など)
事故	けが
	かん境(例)
	見通しが悪い(交差点など)
	すべりやすい
	暗くて見えにくい
	階段や段差(など)
	事故やけがは人の行動と周りの
	かん境が原因で起こりますそして
	人の行動はその人の心の状態や
	体の調子と関係しています
	調べてみて分かったこと
	けがの原因は心の状態人の行動が
	かん境が原因なんだと分かりました
	(に)このようなことが関係している
	感想
	私も飛び出した時周囲の確認をし
	ないということに対し気を付けたい思
	いました

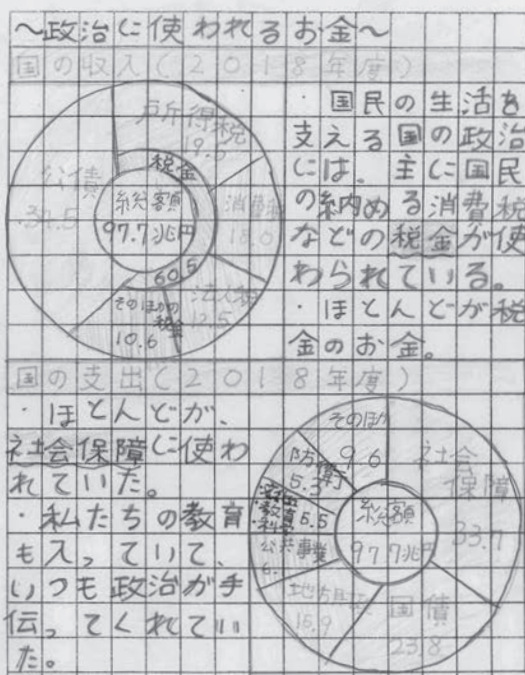


森 愛蘭さん (二小6年) 「けがの発生」

～日本の未来と選挙について～	瑞穂第二小 6年 清水 美玖
学校の社会の時間で、選挙のこ	
とがもと知りたかったので書き	
ました。	
予想	
・選挙もやる人は、だんだん減	
っていると思っていて、0～40才	
の人も減っていると思います。	
気づいたこと	
年代別投票率の変化	
(衆議院議員総選挙)	

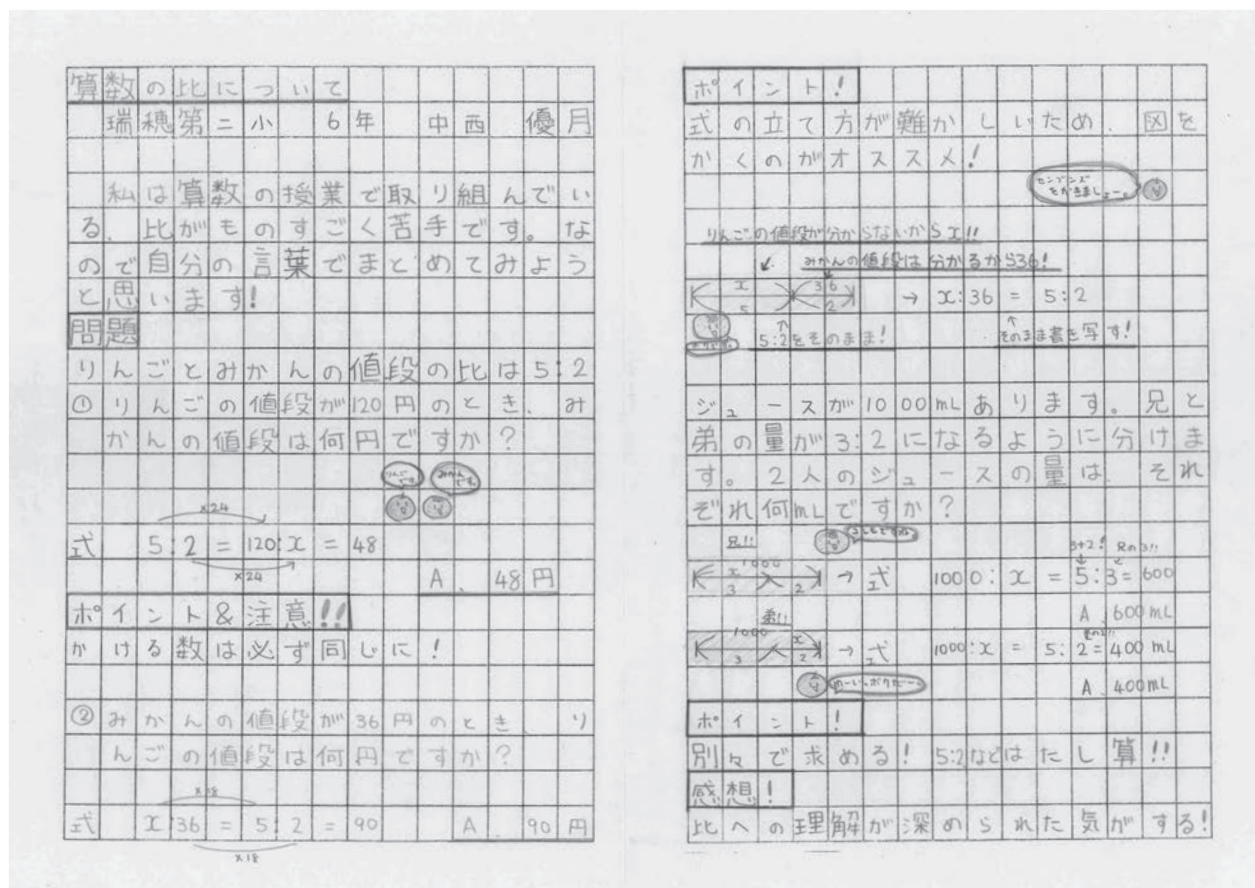


～政治に使われるお金～	瑞穂第二小 6年 清水 美玖
国の収入(2018年度)	
国民の生活も	
支える国の政治	
には、主に国民	
の納める消費税	
などの税金が使	
わられている。	
・ほとんどが税	
金のお金。	
国の支出(2018年度)	
・ほとんどが、	
社会保障に使わ	
れていた。	
・私たちの教育	
も入っていて、	
いつも政治が手	
伝、てくれてい	
た。	
ふり返り	
選挙は、政治にも関係していたこ	
とがわかって、私も選挙をやりたい思	



清水 美玖さん (二小6年) 「日本の未来と選挙について」

ノートまとめコンクール 最優秀ノートの紹介 (4)



中西 優月さん (二小6年) 「算数の比について」

イベントの紹介

第36回 青少年の主張意見発表会

日時 12月5日(土) 開場/午前9時 開演/午前9時15分

場所 スカイホール小ホール

町の次代を担う青少年が、自由な発想と豊かな心のもと、今何を思い、考え、伝えたいのか、ぜひ会場でお聴きください。

小学生、中学生および高校・一般の部の優秀賞入賞者が意見発表をします。

【問合せ】社会教育課社会教育係 ☎557-6695



新年歩こう会

日時 令和3年1月1日(祝・金) ※開始時刻未定

場所 六道山公園周辺

新年歩こう会は、毎年元旦に開催しています。参加された皆様で、1年間の健康と体力の維持増進を願うとともに、新たな気持ちで新しい年を迎えましょう。

【問合せ】社会教育課スポーツ推進係 ☎557-7071



学校給食費の納入をお忘れなく

保護者の皆様から納入していただいた給食費は、給食の食材料購入に使われます。給食費が未納になると、食材料の購入にも影響があります。

給食費は、原則として口座振替により納入することとなっていますが、残高不足などにより未納となってしまう場合もありますので、口座残高の確認をお願いします。

なお、口座振替ができなかった場合は、学校が納付書を交付しますので、速やかにお支払いいただきますようお願いいたします。

【問合せ】学校教育課学務係 ☎557-6683

WEB会議システムを活用した会議・研修が始まりました

現在、新型コロナウイルス感染拡大防止のため、3つの密を避けながら教員の会議や研修を行っています。その中で、研修方法の工夫の一つとしてWEB会議システム「Zoom」を使った研修を始めました。瑞穂町の小・中学校の教員にとっては新たな試みとなり、参加していない教員からも関心が集まっています。

これまで、若手教員育成研修（3年次までの教員）をWEB会議システムで2回実施しました。研修参加者からは、お互いの顔を見ながら話し合いができることや、会場への移動や集合がなく、3つの密をより回避できる環境になることについて好評でした。また、直接の対面ではないため、話し出すきっかけが意外に難しい等の意見もありました。このように、現在、これから求められる双方向型のオンライン学習を見据え、ICT（情報通信技術）を使った双方向型の授業をすることの利点や課題を検証し、新しい学び方の実現に向けて瑞穂町の小・中学校では、校内研修等準備を進めています。



【問合せ】 教育指導課指導係 ☎557-6694

就学援助費制度の新入学用品費を入学前に支給します

町では令和3年度に小・中学校へ入学される児童・生徒の保護者の方へ、就学援助費制度の新入学用品費を入学前（3月中）に支給します。内容については、次の表のとおりです。

	対象となる方	支給額（国が定める基準額）	申請について	注意事項	今回申請し忘れた場合、審査の結果で非認定となった場合
小学校 新1年生	瑞穂町に住所を有し、翌年度小学校へ入学する未就学児の保護者の方で、経済的理由により学用品費の支払いが困難な方が今回の申請により、「準要保護」の認定を受けた方。	51,060円	10月に各小学校で実施する就学時健康診断時に申請書を配布します。（就学時健康診断終了後、ホームページからも申請書をダウンロードできます。）	①今回の新入学用品費の支給を受けた場合でも、「令和3年度就学援助費制度」を希望する場合は、入学後に別途申請をしていただく必要があります。（申請書は各学校から配布します。） ②今回の新入学用品費の支給を受けた場合は、「令和3年度就学援助費制度」の新入学用品費は対象となりません。 ③令和3年2月1日以降に転出される場合、新入学用品費の返金は求めませんが、転出先の自治体には本町で新入学用品費の入学前支給を行った旨を通知します。 ④入学前支給についての申請書の様式は、「就学援助費・就学奨励費（新入学用品費）入学前支給申請書」となります。	「令和3年度就学援助費制度」で必ず4月中に申請してください。 ※「令和3年度就学援助費制度」で「準要保護」の決定を受けた場合は、「新入学用品費」として、令和3年8月末に同様の費用を支給します。 ※今回の申請で非認定となった場合でも、入学後の令和3年度で申請していただければ、審査基準が変わるため認定となる場合があります。
中学校 新1年生	翌年度中学校に入学する児童の保護者の方で、令和3年2月1日現在「令和2年度就学援助制度」で「準要保護」の認定を受けている方。	60,000円	すでに「令和2年度就学援助費制度」で「準要保護」の認定を受けている方は申請不要です。新たに申請する場合は、学校教育課へお申し込みください。		

申請期限：令和3年1月29日（金）

支給時期：令和3年3月中旬

提出先：学校教育課学務係

支給方法：保護者口座へ振り込み

「準要保護」とは世帯の収入額、人数等を参照し、生活保護基準の約1.5倍を目安に判定し、認定を受けた世帯です。



【問合せ】 学校教育課学務係 ☎557-6683

瑞穂町郷土資料館 けやき館

【問合せ】 ☎ 568-0634

特別展「ニシタマ・シネマエイジ—テレビ前夜、どの街にも映画館があった—」 8月7日～9月22日

西多摩の映画館について、今日思いつくのは日の出町にある大型ショッピングセンターのシネコン（複合映画館）ではないでしょうか。いまでは忘れ去られようとしていますが、かつては西多摩の多くの街に映画館が存在した時代がありました。この瑞穂町にも、戦前から続いた昭和館や、昭和30年代中頃からの数年間だけ存在した瑞穂パレスといった映画館があり、人々の憩いの場として賑わっていました。

今回の特別展は、当館はもとより、周辺自治体の博物館や資料館、町内外の個人の所有する資料を紹介しながら、西多摩にあった映画館とその時代の映像文化について振り返りました。

コロナ禍の中であって、関連行事は9月にギャラリートークを1回実施したのみでしたが、資料保存の観点から、期間中は数度にわたり展示替えを行い、何度か足をお運びいただいても楽しみながらご覧いただける構成となりました。

町制施行80周年を祝して講演会を開催します

けやき館では、町制施行80周年を祝して瑞穂町誕生頃の講演会を開催します。

昭和15年11月10日、殿ヶ谷村、石畑村、箱根ヶ崎村、長岡村の4村が合併して瑞穂町が誕生しました。どのような背景で合併に至ったのか、なぜ瑞穂町と命名されたのか。その当時の4村の暮らしはどうだったのか。また、国民学校と名前を変えた小学校ではどのような教育が行われたのか、当時瑞穂第一国民学校に在学していた講師が思いを熱く語ります。

①『瑞穂町誕生当時の話』

日時 10月18日（日）午後1時30分から

講師 けやき館臨時職員 滝澤 福一

②『紀元二千六百年と瑞穂第一国民学校』

日時 11月15日（日）午後1時30分から

講師 瑞穂古文書を読む会 村田 貞夫氏

※会場はいずれもけやき館多目的室



テレビ前夜、街には映画館があった
—会場はレトロな世界—



瑞穂町誕生を祝して青梅街道
にアーチが完成



瑞穂町誕生時の役場職員

耕心館

【問合せ】 ☎ 568-1505

企画展「染工房シゲタ草木染展2020 染のある風景」 6月20日～7月19日

今回、作品展示にご協力いただいたのは、檜原村で草木染工房を営むシゲタさんご夫妻です。来館者の方々には、自然の恵みにあふれた心とむ温かな色と形で表現された作品の前でほっとするひと時をお過ごしいただきました。また、期間中、型紙づくりや型摺り、型染のワークショップが開催され、シゲタ夫妻と和気あいあい楽しい時間を共有しました。

普段では見ることが難しい大型の作品を見上げ、大空や自然、ふるさとに思いをはせ、さらに自分で制作する楽しさを実感できる展覧会となりました。



委員の紹介

●教育委員会委員

下記の方が町議会の同意を得て再任されました。

氏名(敬称略)	任期
村上 豊子	令和2年10月1日から
中野 裕司	令和6年9月30日

【問合せ】学校教育課庶務係 ☎557-6682

●社会教育委員

7月1日付けで、下記の方に新たに委嘱しました。

氏名(敬称略)	任期
笹井 鎮彦	令和2年7月1日から 令和3年3月31日

【問合せ】社会教育課社会教育係 ☎557-6695

教育委員会委員談話

第22回：瑞穂町教育委員会 委員 滝澤 福一

学び続ける教師でありたい

本町の教育の最重要課題は『学力の向上』であり、小生もこれを課題としている。学力も世の中の進展に伴い変化するが、今求められている学力とは、①意欲・関心・態度 ②思考力・判断力 ③表現力・コミュニケーション能力 ④知識・理解力 ⑤情報処理能力のことである。これらは毎日の授業の中で、教師の指導によって培われる。児童生徒の学力が向上するか否かは、直接授業に携わる教師の肩に掛かっている。要は、問題解決型の授業改善であり、教材研究、個に応じた指導案の作成、研究授業・協議会・研修等の実践

である。しかし、口実を見つけてそれらを疎かにする嫌いがある。まず、そこから改めたい。

今年、コロナの為、学校の計画も大幅な変更が求められた。町では急遽オンライン学習を始め、教師が一丸となって動画を作り、成果を上げた。しかし、活用度を聞くと50%位だという。やはり教師が児童生徒と正対してする授業が本命である。小生も微力ながら制作に参加する機会をいただいた。その対象は小学生とその家族となっているが、実は現場の教師である。学び続ける教師でありたい。



教育委員会定例会報告

前号でお知らせした以降、5月から8月まで定例会を4回開催しました。

主な議決事項、報告事項は、次のとおりです。

<議決事項>

- ・「令和2年度瑞穂町教育委員会の権限に属する事務の管理及び執行の状況の点検及び評価」に伴う有識者の委嘱について
- ・瑞穂町図書館協議会委員の委嘱について
- ・令和2年度一般会計補正予算(第3号)の原案中教育に関する部分の意見聴取について
- ・瑞穂町公立学校の管理運営に関する規則の一部を改正する規則
- ・瑞穂町社会教育委員の委嘱について
- ・瑞穂町教育委員会の権限に属する事務の管理及び執行の状況の点検及び評価(令和元年度対象事業分)について
- ・瑞穂町公立学校職員服務規程の一部を改正する訓令
- ・令和3年度使用中学校教科用図書採択について
- ・令和3年度使用小学校特別支援学級教科用図書採択

について

- ・令和3年度使用中学校特別支援学級教科用図書の採択について
- ・令和2年度一般会計補正予算(第6号)の原案中教育に関する部分の意見聴取について

<報告事項>

- ・令和元年度一般会計補正予算(第6号)の原案中教育に関する部分の意見聴取について
- ・成人式(対象年齢等の検討)について
- ・令和2年度一般会計補正予算(第4号)の原案中教育に関する部分の意見聴取について

教育委員会の会議は、毎月1回(原則として、第4木曜日)開催し、傍聴することができます(非公開の事項を除きます)。

開催日時および会場は広報みずほに掲載されます。また、ホームページから開催内容や過去の会議録を見ることができます。

【問合せ】学校教育課庶務係 ☎557-6682

本紙に掲載している情報は、令和2年9月22日時点のものです。新型コロナウイルスの影響により、イベント等の予定が中止・変更となる場合があります。最新情報は、町ホームページなどをご覧ください。