



MIZUHO BOARD OF EDUCATION

# みずほの教育

平成26年(2014) 6/1  
第16号(年3回発行)

編集・発行：瑞穂町教育委員会  
〒190-1221 瑞穂町大字箱根ヶ崎 2475  
TEL 042-557-6682 FAX 042-557-2693  
<http://www.town.mizuho.tokyo.jp/kyouiku/>

人と人が かかわり合って 文化・教養をはぐくむまち みずほ



## 個々に応じた指導・支援の充実を図ります！



### 〔学習サポーター制度〕

町の重要課題である学力向上と授業規律の確立に向け、平成21年度から「学習サポーター(学習支援者)」を小学校全校に配置し、子どもたちの学習を支援する事業を実施しています。

P.4へつづきます

### みずほっ子目標

- み** みずから学び 考えるひと
- す** すすんで社会とかかわる 心豊かなひと
- ほ** ほがらか 明るく 元気なひと

児童・生徒数(平成26年5月1日現在)

単位：人

一小	二小	三小	四小	五小	小学校計	瑞中	二中	中学校計	小・中学校合計
411	292	391	539	195	1,828	463	489	952	2,780

## 小・中学校の紹介

### 瑞穂第一小学校



校長 小林 源久  
副校長 久保田政子



#### 教育目標

- 気づき考え、工夫する子
- なかよく力を合わせやりぬく子
- あかるく じょうぶな子

校長として12年目で、本校では4年目を迎えました。今年度は東京都言語能力向上拠点校として研究発表が12月4日(木)にあります。この発表に向けて、本校の児童の素晴らしさを最大限発揮できるように、家庭と共に児童を鍛えていきたいと考えています。そして、学校の環境をもう一度見直し、学校を絵画でいっぱいにし、校内放送においても児童の心を豊かにします。

### 瑞穂第二小学校



校長 澤崎 彰一  
副校長 高橋 一広



#### 教育目標

- 思いやりのある子
- 健康で明るい子
- 進んで学ぶ子

『思いやりのある子』の育成を重点に、知徳体のバランスのとれた成長を図っていきます。かかわり・挑戦・信頼が、キーワードです。平成27年1月30日(金)には、2年間の研究成果を発表します。昨年度本校の校庭は芝生化されました。夏芝と冬芝を組み合わせているため、1年を通して緑の芝生になっています。芝生と土の部分の有効活用も積極的に進めていきます。

### 瑞穂第三小学校



校長 武藤 和裕  
副校長 石坂 隆文



#### 教育目標

- よく考える子ども
- 進んでやる子ども
- 健康な子ども

本年度着任しました武藤と申します。どうぞよろしくお願いします。明るく、素直な子どもたちと、教育的な情熱に溢れる教職員が財産であるとすぐに感じました。学び続ける人としての礎をつくるため、瑞穂第三小学校で力を尽くしていきます。地域に根ざし、子どもたちの学びの力を高めるため、皆さまのご支援をお願いします。

### 瑞穂第四小学校



校長 地引 平  
副校長 関根 孝之



#### 教育目標

- しっかり考える子
- 仲よくする子
- すすんで取り組む子

本校では、児童の無限の可能性を信じ、児童の力を100%引き出す教育を目指します。そのために、諦めない指導、褒める指導、認める指導を基本に子どもたちの意欲を向上させます。校内研究では、児童の表現する力、「書く」力を高める国語の指導を研究します。児童の「できた」「わかった」の声をエネルギーに、教職員一丸となって教育活動を進めていきます。

### 瑞穂第五小学校



校長 日野 元信  
副校長 篠山 耕一



#### 教育目標

- 自ら学ぶ子(知)
- 思いやりのある子(徳)
- 最後までやりぬく子(知・徳・体)

全校児童195名、7学級でスタートしました。「元気いっぱいみんなの学校」をキャッチフレーズに、迅速・的確・誠実をモットーに学校経営を行います。また、学力向上、体力向上のほか、六道山公園の豊かな自然、都内で一番広い芝生の校庭、小規模校などの特色を生かした教育活動を推進します。そして、子どもたちが瞳輝かせて通える瑞五小を目指します。

### 各校の所在地

学校名	住所・電話番号
瑞穂第一小学校	瑞穂町大字箱根ケ崎 2287 ☎557-0045
瑞穂第二小学校	瑞穂町大字長岡長谷部 250 ☎557-0646
瑞穂第三小学校	瑞穂町大字二本木 670 ☎557-0266
瑞穂第四小学校	瑞穂町箱根ケ崎西松原 2-1 ☎557-4143
瑞穂第五小学校	瑞穂町大字殿ケ谷 1160 ☎556-1377
瑞穂中学校	瑞穂町大字石畑 1961-1 ☎557-0070
瑞穂第二中学校	瑞穂町大字箱根ケ崎 1172 ☎557-5501



### 瑞穂中学校

校長 田邊 靖夫  
副校長 渡邊 重幸



#### 教育目標

「心身ともに健やかな中学生」

一人間性豊かな社会の形成者育成を目指して—

- 心温かく、思いやりのある生徒
- 自ら考え、正しく判断できる生徒
- 自ら進んで、学習に取り組む生徒

第68回入学式に新入生162名を迎え、生徒総数463名で新年度がスタートしました。今年度も生徒の学力向上や健全育成を重点課題として、さまざまな教育活動を実践していきます。特に東京都オリンピック教育推進校としての研究推進、校庭の芝生化、合唱コンクールや体育祭などの伝統行事活性化など、生徒の心身ともに健やかな成長を目指した取組を教職員が一丸となって進めていきます。地域の皆さまや保護者の皆さまのご理解とご協力をお願いします。



### 瑞穂第二中学校

校長 渡辺 政彦  
副校長 鳥居 利至



#### 教育目標

よりよい生き方を求め、自立と社会性の育成を目指す

- 自ら考え判断し 学び合う中学生 (知)
- 自他を大切に 心豊かな中学生 (徳)
- 何事にも挑戦し 努力する中学生 (体)

第39回入学式で新たに新入生を迎え、今年度は全校生徒489名、15学級でスタートしました。本校では“一人一人が大切にされ、安心して学び合える学校”をスローガンに、一人ひとりの良さを認め合い、共に学ぶことを通して互いに伸びていく学校を目指します。そのためにも、教職員も互いに研鑽するとともに一致団結して教育活動を進めていきます。これからも保護者の皆さま、地域の皆さまのご支援とご協力を頂きますよう、よろしくをお願いします。

## 教育長就任のあいさつ

瑞穂町教育委員会教育長 鳥海 俊身

教育長就任にあたり、一言ごあいさつ申し上げます。

教育を取り巻く環境は大きく変わろうとしています。滋賀県でのいじめによる中学生の自殺を契機に、教育委員会の責任の明確化や迅速な問題解決を目指し、教育委員会制度改革の法律改正の国会での審議が開始されています。改正内容の趣旨を把握し、町との連携の強化や迅速な問題解決に率先して取り組んでいきます。

学校教育では、これまでも児童・生徒の学力向上を目指し、町独自に学習サポーターを配置するなど、さまざまな施策を進めてきました。今後、これらのさらなる充実を図るために、学力量向上施策を一部見直し、授業の補習について新たに計画し実施していきます。

社会教育の分野では、念願の新たな郷土資料館が11月16日(日)にオープンします。また、隣接する耕心館との連携を強化すべく、同一の指定管理者による運営を行います。町の歴史を中心に文化芸術の拠点として、更には水・緑と観光を繋ぐ回廊計画の拠点として、にぎわいのある施設運営を目指します。

【問合せ 教育課 ☎557-6682】



## 瑞中「子供の体力向上推進優秀校」に！

瑞中が平成25年度、都の「スポーツ教育推進校」の指定を受け、生徒の体力向上に向けた取組を行いました。その取組が認められ、「平成25年度子供の体力向上推進優秀校」に選ばれました。今後も更なる成果を挙げられるよう期待しています。



## 第5回中学生「東京駅伝」大会について

2月9日に味の素スタジアム・都立武蔵野の森公園特設周回コースで開催を予定していた第5回中学生「東京駅伝」大会は、大雪のため中止となりました。



## 担任との連携でより安定した学びの場をつくります

学習サポーターは学級担任と連携して子ども一人ひとりの状況をつかみ、その子に応じた支援や指導を行います。先生の他に学習サポーターがいることで、子どもたちは聞き逃してしまったことや分からないことなどを聞きやすい環境ができて、安心して学習をすることができます。

学習サポーターを配置する学級は、小学校1・2・3年生の全学級の全時間です。この配置内容は、他市などではみられない特筆的な取組といえます。

### <学習サポーターの活動内容例>



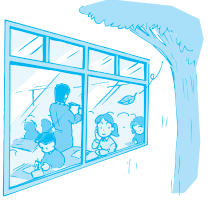




- 計算や漢字の練習問題の時に、丸付けやその場で指導・支援を行います。
- グループの話し合い活動の時に、スムーズにできるようにアドバイスをします。
- ノートの使い方が上手くできない子に、書き方を教えます。
- 音読練習の時に、上手な点をその場で褒めます。
- 担任の話を聞き逃して何をするか分からなくなった子に声をかけます。



【問合せ 指導課 ☎557-6694】

## 平成26年度の主な学校教育施策について

町では児童・生徒の学力向上と豊かな人間性を育成するため、さまざまな施策に取り組んでいます。今年度にあたり、過去5年間の取組の見直しを行いました。更なる有効性を検討し教育施策を実施していきます。

<p><b>瑞穂ステップアップ教室 (補習教室)</b></p> <p>平成26年度から小学校全校で補習の取組を行っています。そのための指導補助員を配置します。中学校に関しては、平成27年度からの実施に向けて準備していきます。</p> 	<p><b>英語検定</b></p> <p>英検4級合格を目標にし、英語力の向上を図る</p> <p>受検学年を中学校2年生に変更し、継続します(平成26年度は中学校3年生も実施します)。</p> 	<p><b>漢字検定</b></p> <p>目標設定し、学習意欲を向上させる</p> <p>小学校3、5年生で実施します。</p> 	<p><b>学力向上・健全育成</b></p> <p>子どもたちの生きる力を育むために</p> <p>町教育委員会において、学力向上推進委員会と健全育成推進会議を設置し、教員が児童・生徒の課題解決や指導力向上のための検討を行います。</p> 
<p><b>鑑賞教室</b></p> <p>芸術に触れ、豊かな心を育む</p> <p>中学校のミュージカル鑑賞を継続実施します。</p> 	<p><b>図書室の環境整備</b></p> <p>子どもたちが憩える場所づくり</p> <p>全小中学校の図書室へフロアマットを配備します。</p> 	<p><b>P R 活動</b></p> <p>学校の取組を知ってもらうため</p> <p>全小中学校の主な年間行事のリーフレットを作成し、児童・生徒の全家庭に配布します。</p> 	<p><b>通級指導学級分室の設置</b></p> <p>指導環境の拡充</p> <p>子どもたちそれぞれの教育的ニーズに対応していくために、三小に一通通級指導教室「よつば学級」の分室を設置します。</p>

【問合せ 指導課 ☎557-6694】

## 漢字検定を実施しました

町では、学力向上の取組として小学校3年生、5年生および中学校1年生、2年生、3年生を対象に漢字検定を実施しました。合格率の推移を見ると、この取組の効果が出てきたことが分かります。特に小学校では、高い合格率を示しているとともに、より高い受検級を目指す児童が増えています。漢字検定の受検には、

受検級合格という具体的な目標を定め、受検することを通して学習意欲を高めさせるとともに、その成果を実感させ学力を向上させるねらいがあります。町では、漢字検定などのさまざまな学力向上事業を展開していますので、更なる成果を上げられるように、ご家庭のご協力もお願いします。

## ●小学校（対象学年：3年生、5年生）

受検級	平成22年度		平成23年度		平成24年度		平成25年度	
	合格者数	合格率	合格者数	合格率	合格者数	合格率	合格者数	合格率
2級（高校卒業・大学・一般程度）	—	—	—	—	—	—	—	—
準2級（高校在学程度）	—	—	—	—	—	—	—	—
3級（中学卒業程度）	—	—	0人	0.0%	—	—	—	—
4級（中学在学程度）	1人	100.0%	—	—	1人	100.0%	1人	100.0%
5級（小6修了程度）	9人	60.0%	9人	90.0%	8人	61.5%	15人	83.3%
6級（小5修了程度）	105人	80.8%	91人	82.0%	87人	84.5%	113人	92.6%
7級（小4修了程度）	103人	71.0%	117人	68.4%	99人	67.8%	121人	81.2%
8級（小3修了程度）	136人	83.4%	138人	83.6%	82人	76.6%	130人	79.3%
9級（小2修了程度）	150人	83.8%	146人	92.4%	166人	93.8%	159人	91.9%
10級（小1修了程度）	33人	91.7%	18人	78.3%	52人	92.9%	22人	84.6%
計	537人	80.3%	519人	81.2%	495人	82.1%	561人	85.9%

## ●中学校（対象学年：1年生、2年生、3年生）

受検級	平成22年度		平成23年度		平成24年度		平成25年度	
	合格者数	合格率	合格者数	合格率	合格者数	合格率	合格者数	合格率
2級（高校卒業・大学・一般程度）	2人	15.4%	3人	12.0%	2人	16.7%	0人	0.0%
準2級（高校在学程度）	32人	44.4%	23人	33.8%	10人	22.2%	9人	22.0%
3級（中学卒業程度）	88人	32.1%	69人	30.1%	53人	22.7%	55人	18.8%
4級（中学在学程度）	65人	29.6%	80人	36.5%	73人	20.7%	51人	19.2%
5級（小6修了程度）	123人	52.1%	146人	46.8%	102人	43.8%	106人	41.7%
6級（小5修了程度）	46人	54.1%	18人	41.9%	15人	45.5%	4人	15.4%
7級（小4修了程度）	8人	40.0%	3人	23.1%	6人	28.6%	4人	28.6%
8級（小3修了程度）	1人	16.7%	1人	33.3%	1人	50.0%	3人	75.0%
9級（小2修了程度）	1人	33.3%	3人	33.3%	2人	100.0%	3人	100.0%
10級（小1修了程度）	0人	0.0%	—	—	1人	100.0%	—	—
計	366人	39.4%	346人	37.8%	265人	28.4%	235人	25.8%

◆漢字検定は、防衛省の補助金（再編交付金）を活用しています。

【問合せ 指導課 ☎557-6694】



## 委員の紹介

## 青少年委員

任期：4月1日から平成28年3月31日

青少年委員は、青少年に遊びの楽しさや創造の喜びを体験する場を提供し、青少年の健全育成に努めるとともに、子ども会の支援などの活動をしています。主な事業として、さくらまつり、産業まつりなどの子どもの集い、子どもリーダー宿泊研修会などを実施しています。



◀輪投げやターゲットバードなど青少年委員が用意したゲームを子どもたちは夢中で楽しんでいました。

担当地区	氏名(敬称略)		
殿ヶ谷	風間 美奈		
石 畑	古川 多加	田中 啓夫	
箱根ヶ崎	岡部 禎子	八木 秀子	山田 敏行
長 岡	海老原 剛	白石 渚	
元狭山	高島 勝	細淵 正子	
武蔵野	成澤 藤江	村田 佳子	前田 哲宏

【問合せ 社会教育課 推進係 ☎557-6695】

## スポーツ推進委員

任期：4月1日から平成28年3月31日

スポーツ推進委員は、住民に対して、各種スポーツ教室を実施するとともに、ニュースポーツの周知・普及を図り、町のスポーツ振興のため活動しています。主な活動事業として、狭山丘陵や残堀川などのウォーキング事業、また産業まつりなどで、ニュースポーツの周知・普及活動を行なっています。



◀子どもから大人まで町中の多くの方が参加するウォーキング。企画・運営や当日みんなが楽しくゴールできるように整理・誘導などの安全管理をしています。

担当地区	氏名(敬称略)		
殿ヶ谷	土橋 賢一		
石 畑	牧野 壽義		
箱根ヶ崎	関谷 一慶	中井 明	福井いくみ
長 岡	坂本 佳子	西村 元	小山 宏(※)
元狭山	天野 進	大屋 敬則	竹嶋 一茂
武蔵野	片倉あけみ	深堀 豪	村田 憲一

【問合せ 社会教育課 体育係 ☎557-7071】 (※)任期：5月1日から平成28年3月31日

## 文化財保護審議会委員

任期：4月1日から平成28年3月31日

文化財保護審議会委員は、町の文化財の保護・保存と文化財保護意識の向上に努めるとともに、文化財の調査などの活動をしています。



◀三地区合同夏祭りでも使用されている、殿ヶ谷の山車(町指定文化財)の修理状況の視察を行いました。町の文化財を適正管理し保護していくために、視察や調査など、足を運んで活動しています。

職名	氏名	職名	氏名	職名	氏名
会長	久保田吉範	副会長	平山 和治	委員	臼井 和子
委員	大澤 利夫	委員	神山 安夫	委員	瀧澤千代子
委員	丹生 豊春	委員	古川 嘉勇	委員	村山 美春
委員	渡辺 和俊				(敬称略)

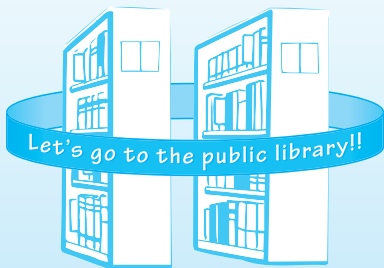
【問合せ 郷土資料館 ☎557-0634】



## 図書館 (瑞穂町図書館・元狭山ふるさと思い出館図書室・殿ヶ谷図書室・武蔵野コミュニティセンター図書室・長岡コミュニティセンター図書室)

### 図書館の祝日開館 (月曜日を除く) がスタートしました!

瑞穂町図書館では、4月から利用者の利便性の向上のために祝日開館を開始しました。開館時間は今までと変わらず午前9時から午後6時までです。毎週木曜日は午後8時までの夜間開館も実施します。皆さまのご来館をお待ちしています。開館するのは瑞穂町図書館のみです。地域図書室は従来通り、祝日は休みとなります。



### 大瀧詠一さん追悼コーナーを設置しました

昨年12月末に亡くなられた町内在住のミュージシャン・大瀧詠一さんへの、図書館に特設展示コーナーを設けたところ、連日多くのファンが来館されました。

この展示のために初めて町を訪れる人がほとんどで、中には福岡県や岩手県などの遠方からのファンも駆けつけました。途中、延長の要望の声が多く寄せられ、期間を延長して展示を行いました。来館者が途絶えることはなく、備え付けのメッセージノートに大瀧さんへの



それぞれの思いを記入していました。多くの人に愛された大瀧さんは、これからも皆さまの心の中で永遠に生きていくことでしょう。

### 読書講演会

平成25年度第2回目の読書講演会は、児童文学作家であり、瑞穂町図書館協議会会長の関谷ただしさんをお迎えし、「震災後の今、なぜ、宮沢賢治か その作品世界に学ぶ」と題して2月2日耕心館2階多目的大広間において開催しました。会場は大勢の皆さまにご来場いただき満席となりました。かつて地震や冷害など、数々の災害を受けてきた岩手県ゆかりの宮沢賢治の不思議な震災との結びつきやエピソードなどの興味深い内容に参加者は、

時間の経つのも忘れ一心に耳を傾けていました。

また、この講演会では、日本図書館協会の矢崎省三さんによる東日本大震災被災地での図書館の復興支援活動の紹介をしていただき、被災した図書館の写真や実際に津波を被ってしまった本などを展示し、被災地への思いを新たにしました。



## 郷土資料館

## 郷土資料館が新しくオープンします。

新しい郷土資料館が、11月16日(日)  
耕心館南側にオープンします。

現在建設中です。▶



## ◎ 新郷土資料館の「愛称」の募集

新施設の完成に合わせて、訪れていただく皆さまに親しんでいただけるよう「愛称」を募集しますので、奮ってご応募ください。

建物が完成に近づいてきましたので、実際の外観を見ていただき「愛称」の参考にしてください。

**応募資格** 資格は問いません。

**募集内容** この施設に愛着を抱いてもらえるような愛称を募集します。

**応募規定** 10文字以内で端的に表現したものとします(お一人様1点)。

**応募方法** 7月24日(木)までに、所定の応募用紙にて、郵送・ファックス・Eメールで下記応募先へ、または各施設に設置する回収箱へ投函してください。

**応募用紙設置場所** 役場本庁舎、仮庁舎、町民会館、リサイクルプラザ、武蔵野・元狭山・長岡の各コミュニティセンター、ふれあいセンター、保健センター、高齢者福祉センター寿楽、スカイホール、中央体育館、瑞穂武道館、耕心館、図書館、箱根ヶ崎駅東西自由通路、いこいの広場、シルバーまちかど  
\*応募用紙は町ホームページからもダウンロードできます。

※採用された作品の権利は町に帰属します。詳しい募集内容は、応募用紙やホームページをご覧ください。

## ◎ 郷土資料館の展示室休館

郷土資料館の移転準備に伴い、展示室(瑞穂町図書館3階)は休館しています。また、併せて寄贈資料の受け入れを停止しています。ご迷惑をおかけしますが、ご理解とご協力をお願いします(埋蔵文化財受付・刊行物の販売・電話対応などは行っています)。

**応募先** 〒190-1211 瑞穂町大字石畑 1962 番地  
瑞穂町教育委員会 教育部 図書館 郷土資料館担当  
ファックス 042-568-0634  
メールアドレス kyodo@town.mizuho.tokyo.jp

【問合せ 郷土資料館 ☎568-0634】

## 教育委員会定例会・臨時会報告

1月、2月、3月及び4月に定例会を1回、1月及び4月に臨時会を1回開催しました。

主な議決事項と報告事項は、次のとおりです。

## &lt;主な議決事項&gt;

- ・瑞穂町立小・中学校の管理職の任命に関する内申について
- ・議会の議決を経るべき条例中教育に関する部分の意見聴取について(瑞穂町教育向上基金条例の一部を改正する条例)
- ・議会の議決を経るべき指定管理者の指定中教育に関する部分の意見聴取について(瑞穂町耕心館及び郷土資料館の指定管理者の指定)
- ・平成25年度一般会計補正予算(第6号)の原案中教育に関する部分の意見聴取について
- ・平成26年度一般会計予算の原案中教育に関する部分の意見聴取について
- ・平成26年度瑞穂町立学校教育課程編成について

- ・瑞穂町教育相談室専任相談員の任命について
- ・瑞穂町青少年委員の委嘱について
- ・瑞穂町スポーツ推進委員の委嘱について
- ・瑞穂町文化財保護審議会委員の委嘱について
- ・瑞穂町教育委員会教育長の任命について

## &lt;主な協議・報告事項&gt;

- ・瑞穂町教育委員会の教育目標・基本方針及び平成26年度主要施策(案)について
- ・平成25年度瑞穂町教育委員会後援名義の使用許可の報告について

教育委員会の会議は、毎月1回(原則として、第4木曜日)開催し、傍聴することができます(非公開の事項を除きます)。

会議はスカイホール会議室で行われ、日時は広報みずほに掲載されます。また、ホームページから開催内容や過去の会議録を見ることができます。

【問合せ 教育課 ☎557-6682】