

高齢者福祉センター外壁等改修工事

平成27年3月

図面リスト		
番号	図面名称	縮尺
A-1	特記仕様書・案内図・配置図	S=1:300
A-2	1階平面図	S=1:100
A-3	2階平面図・PH平面図	S=1:100
A-4	屋根伏図	S=1:100
A-5	南立面図	S=1:100
A-6	東立面図	S=1:100
A-7	北立面図	S=1:100
A-8	西立面図	S=1:100
A-9	断面図	S=1:100
A-10	風除室展開図・ファンヒンク基本位置図	S=1:50
A-11	R階機器配置図・トッブライト詳細図	S=1:50,20

工事特記仕様書

工事概要	高崎青根社センター外壁等改修工事
工事所在地	東京都練馬区大塚5丁目10番地
建物規模	鉄筋コンクリート造2階建 延床積 1,827.82㎡
工事種目	1. 防水改修工事 屋上及びベランダ等の防水改修を行う。 2. 内外壁改修工事 外壁タイル及び風除室立上りタイルの「浮き」「クラック」箇所の交換を行う。 3. 産業塗装工事 屋上パラペット立上り壁の産業塗装を行う。 4. 建築設備工事 排水室のうち閉鎖不具合箇所の取替を行う。 平成27年 月 日～平成27年 月 日まで

0.1 一般事項	<p>1. 特記仕様書は、各種特記仕様及び特記事項に記載された事項を特記するものであり、各工事において、他の工事との調整が必要な事項は、おののけ提出工事の特記事項を特記する。 ※本工事は設計図書に従い施工するが、設計図書に示されていない事項でも改修工事の性質上必要と認められるものは、監督員の指示に従い取組するものとする。</p> <p>2. 図説 本工事の設計図書に関する図説は、工事着手前に確認しておくものとする。</p> <p>3. 優先順位 本工事の優先順位は、下記による。 1. 現場説明事項 4. 経費仕様書「東京青根社工事標準仕様書 機新編」東京府税務局 2. 特記仕様書 5. 公共規格及びこれに準ずる規格 3. 各設計図書</p> <p>4. 材料 本工事に使用する材料は新品とし、JIS、JAS規格を標準とし特記仕様もは監督員の指示による。 ※本工事に使用する材料のうち、監督員より指示のあるものに関してはその成績表を提出し、又は監督員からの記録簿で記録を付し受けなければならない。 ※劣化に等する材料は検査を要するものとする。 ※劣化カーリストにない、監督員の承認する同等以上の材料とする。</p> <p>5. 提出図書 本工事に伴う提出図書は、下記に定めるもの。必要に応じて監督員と協議の上作成するものとする。 1. 工事手順書 12. 材料搬入図書 2. 現場交代人及び主任技術者等連絡書 13. 仮設書 3. 工事工程表 14. 馬本、カタログ 4. 下請状況通知書及び下請業者一覧 15. 工事記録簿 5. 施工体制台帳の写し 16. 休日、祝日等の工事進捗 6. 各設計図書及び各工事先工程計画書 17. 建築業労働者共済証経済入状況報告書 7. 竣工図、製作図 18. 産業廃棄物処理票 8. 打合せ議事録 19. 工事完了書 9. 工事日報 20. 工事竣工書 10. 各種記録簿 21. 工事竣工写真 11. 材料試験報告書 22. その他監督員の指示するもの 注記：提出書類、提出時期は監督員からの指示による。</p> <p>6. 定例打合せ 工事の円滑な進行を計るため、監督員の指示により工事期間中1回及び必要に応じて各工事責任者を召集し、打合せ会を行うものとする。 議長者は、定例打合せ会議録を取り、その都度監督員の承認を得るものとする。</p> <p>7. 既存部分との取合い 既存設備と今回工事との取合い部分その他で、はつり及び工事の都合などにより、破壊、汚損された箇所は、今回工事仕上げ及び、既仕上げ前材にて完全に修繕しなければならない。</p> <p>8. 工事保証 修繕完了引渡し後、工事請負契約書に定める期間内において工事不良の、生じたと認められる損害は、請負者の責任にて速に丁寧に修繕する。</p> <p>9. 環境への配慮 1. 施工においては、環境、建設関連法令等を遵守し、工事にによる公害発生の防止を図る。 2. 騒音・振動・大気や水質汚染等の公害を防止する為、低騒音、低振動、低排出ガス型建設機械を使用し、その改良を勧告する。また、本工事場所が工事による騒音・振動の周辺地域に所在する場合には、関係各所の指導を受け自主的に対応する。 3. 建設機械を使用するときは、アイドリングストップを義務化する。(自記に記入する。) 4. ディーゼルエンジンの建設機械は、不正な給油を使用してはならない。 5. 節電、監督員立会いのもと給油記録簿により確認を行う。 6. アスファルト・コンクリート・木材・塗料等、その他のリサイクル可能な建設資材の分別回収及び再利用に努める。 7. 舗装材は、再資源化の促進を図る等、環境に配慮した材料の使用を心がける。 8. 舗装材は、「市民の健康と安全を確保する環境条例」(平成12年12月22日東京府条例第215号)により、粉砕物直接出土基準を満たしたディーゼル車又はディーゼル車以外の自動車を使用すること。 9. 舗装材は、本契約の履行に当たって用紙を使用する場合は、両面バブル配合率が高い両面紙を選択するよう努めること。</p> <p>10. 産業廃棄物処理及びリサイクル 本工事における除去工事等による発生廃材は、「産業物の処理及び清掃に関する法律」(建設工事に係る資材再資源化に関する法律)に基づき、適正に処理する。 又議長者は建設資材処理(計画・実績)書(様式-1)を作成し、監督員に提出すること。</p> <p>11. 使用材料 建築基準法第78条の2の規定に基づくシックハウス対策を行うための地下等も含め、既設対象外材料及び使用面種等の制限のない材料(F☆☆☆☆)を使用するものとする。</p> <p>12. 工事実績情報の登録 契約金額が500万円以上の工事は、工事実績情報サービス「CORINS」(395X)に基づき「工事カルテ」を作成登録を行う。 「工事カルテ」は、登録内容についてあらかじめ監督員の承認を受けた後、次に示す範囲内に(附)日本建設情報総合センター「JACIO」(3959)に、フローディスク等により登録する。また登録後「JACIO」の発行する「工事カルテ要領書」の指示を監督員に提出する。 1. 工事完了時 契約締結後10日以内 2. 工事完了時 工事完了後10日以内 登録先 〒107-8410 東京都港区赤坂7-10-20 アカサセビジネスアブニュービル4F (附) 日本建設情報総合センター、CORINS/JACIOセンター TEL: 03-3501-0493 FAX: 03-3501-0495</p> <p>13. 既内企業販売 下請行 議員者は、下請契約を締結する場合には、当該契約先として既内企業を優先的に採用するよう努めるものとする。なお既内企業とは、関係契約に本社・本店を置く企業をいう。既内企業に下請けする場合は、理由書を提出すること。</p>
----------	-------------------------------------------------------------------------------------------------------------------------------------------------------------------------------------------------------------------------------------------------------------------------------------------------------------------------------------------------------------------------------------------------------------------------------------------------------------------------------------------------------------------------------------------------------------------------------------------------------------------------------------------------------------------------------------------------------------------------------------------------------------------------------------------------------------------------------------------------------------------------------------------------------------------------------------------------------------------------------------------------------------------------------------------------------------------------------------------------------------------------------------------------------------------------------------------------------------------------------------------------------------------------------------------------------------------------------------------------------------------------------------------------------------------------------------------------------------------------------------------------------------------------------------------------------------------------------------------------------------------------------------------------------------------------------------------------------------------------------------------------------------------------------------------------------------------------------------------------------------------------------------------------------------------------------------------------------------------------------------------------------------------------------------------------------------------------------------------------------------------------------------------------------------------------------------------------------------------------------------------------------------------------------------------------------------------------------------------------------------------------------------------------------------------------------------------------------------------------------------------------------------------------------------------------------------------------------------------------------------------------------------------------------------------------------------------------

0.2 工事説明	<p>1. 防水改修工事 1. 屋上、ベランダ、庇ロイヤル等の既存ウレタン塗膜防水を高圧水洗浄の上、ウレタン塗膜剥離し取りを行う。パラペット、窓縁機械屋上り部も同様とする。 2. 屋上の既存ウレタン塗膜防水のうち「割れ目」は、部分撤去しウレタン塗膜防水を新設する。 3. 屋上パラペット防水及び立上り壁の防水工事を行う。防水はウレタン塗膜防水×2仕様とし、防水工事に先駆け至るモルタル「浮き」部分をアンカーピンニング部分工</p>
----------	---------------------------------------------------------------------------------------------------------------------------------------------------------------------------------------------------------------------------------

2. 内外壁改修工事	<p>1. 外壁タイル及び風除室内部壁の「浮き」「クラック」等の改修を行う。 2. 「浮き」箇所は、アンカーピンニング等により除去し人工工法にて改修する。アンカーピンの穴数は、必要最小限とする。 3. 「クラック」部分は、新高タイルにて修繕するものとする。目地部分にカットを入れし、タイルを調整する。下地ひび割れは、可とう性エポキシ樹脂修繕シールを施工する。 4. 風除室レリーフタイルは、内装壁全面工法(ピンネット工法)にて施工する。 5. 施工前に予めタイル打診検査を行い、設計図に反映されていない部分も工事に含むものとする。</p>
3. 産業塗装工事	<p>1. 屋上パラペット立上り壁の養生養生を行う。 2. 下地調整の上耐候性塗料を塗布する。</p>
4. 建築設備工事	<p>1. 建築基準法施行令126条の2により設置した排水管のうち閉鎖不具合箇所の取替を行う。</p>

0.3 仮設工事	<p>1. 仮囲い 工事期間中工事箇所周辺に必要に応じて仮囲いを設置し、一般使用者の立ち入りを防止安全を図る。</p> <p>2. 打合せ室 打合せ会議の出来る大きさ(5坪程度)の仮設建築物を設置する。</p> <p>3. 看板 本工事現場に指示する看板は、大きさ、書体、仕上げ、取り付け位置などあらかじめ監督員と協議する。</p> <p>4. 工事用水配水 現場を有線にて使用可能とする。</p> <p>5. 交通誘導員 工事期間中を選び、交通誘導員を設置する。</p> <p>6. 外郭足場 予め先行外郭足場用 既設幅 900 枠組足場を設ける場合は、「予め先行工法に関するガイドライン」(厚生労働省)によること。</p> <p>7. 足場シート 枠組足場にメッシュシート掛けを行う。</p> <p>8. 防塵・塵土 工事完了後、建物引渡し前に全体の掃除を行うものとする。</p>
----------	----------------------------------------------------------------------------------------------------------------------------------------------------------------------------------------------------------------------------------------------------------------------------------------------------------------------------------------------------------------------------------------------------------

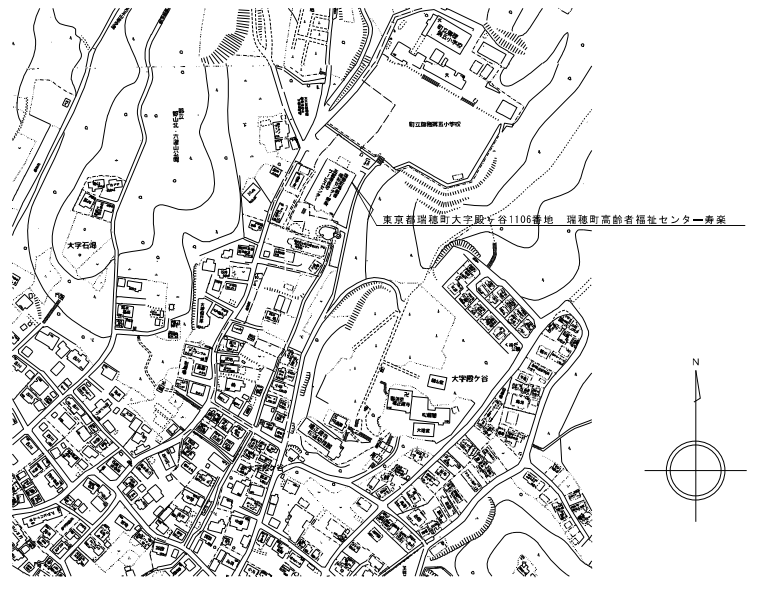
0.4 防水改修工事	<p>1. 一般事項 工事着手前に施工特許書等を監督員に提出し承認を受けるものとする。また工事完了後、新規防水工事について、三者による保証書(10年保証)を提出する。</p> <p>2. 高圧洗浄 既存防水層は、高圧水洗浄工法にて洗浄を行う。加圧力は15～50MPaとする。</p> <p>3. 防水 既存防水層は、ウレタン塗膜防水工法を2度塗りし、塗り厚3mmとする。 新規防水は、ウレタン防水 JIS A 6021 のウレタン塗膜防水仕様×2(平準・立上り)とする。</p> <p>4. 断気絶縁 平準部断気絶 既存断気絶をそのまま使用する。</p> <p>5. ルーフドレン 既存型変型換気防水ドレンをそのまま使用する。</p> <p>6. シーリング ポリサルファイド系シーリング (PS-D)：打撃直径20×20mm</p>
------------	-------------------------------------------------------------------------------------------------------------------------------------------------------------------------------------------------------------------------------------------------------------------------------------------------------------------------------------------------------------------------------------

0.5 内外壁改修工事	<p>1. 一般事項 工事着手前に施工特許書等を監督員に提出し承認を受けるものとする。</p> <p>2. 施工数量確認 竣工に先立ち外壁全面の施工数量調査を行い、結果書を送出する。 調査内容：タイルの「浮き」及びタイルの「クラック」幅及び長さ等</p> <p>3. タイル浮き 確認 浮き箇所は、アンカーピンニング部分エポキシ樹脂注入工法 穴数：指示による。 アンカーピンは4mmφステンレス金具全切り</p> <p>4. タイルクラック 改修工法 タイル修繕工法 タイル：せつ磨き二下掛タイル 60×227(色調見取付) 一部建設資材保管使用可能(支給)</p> <p>5. 下地ひび割れ 改修工法 ひび割れ幅 0.2mm未満 シール工法とし、可とう性エポキシ樹脂を使用する。 ひび割れ幅 0.2～1.0mm以下 Uカットシール粘着工法とし、可とう性エポキシ樹脂を使用する。</p> <p>6. レリーフ 改修工法 風除室レリーフタイルは、外装壁改修工法(ピンネット工法)にて施工し、指定メーカーの工法によるものとする。</p>
-------------	----------------------------------------------------------------------------------------------------------------------------------------------------------------------------------------------------------------------------------------------------------------------------------------------------------------------------------------------------------------------------------------------------------------------------------------------------------------------------------------------------

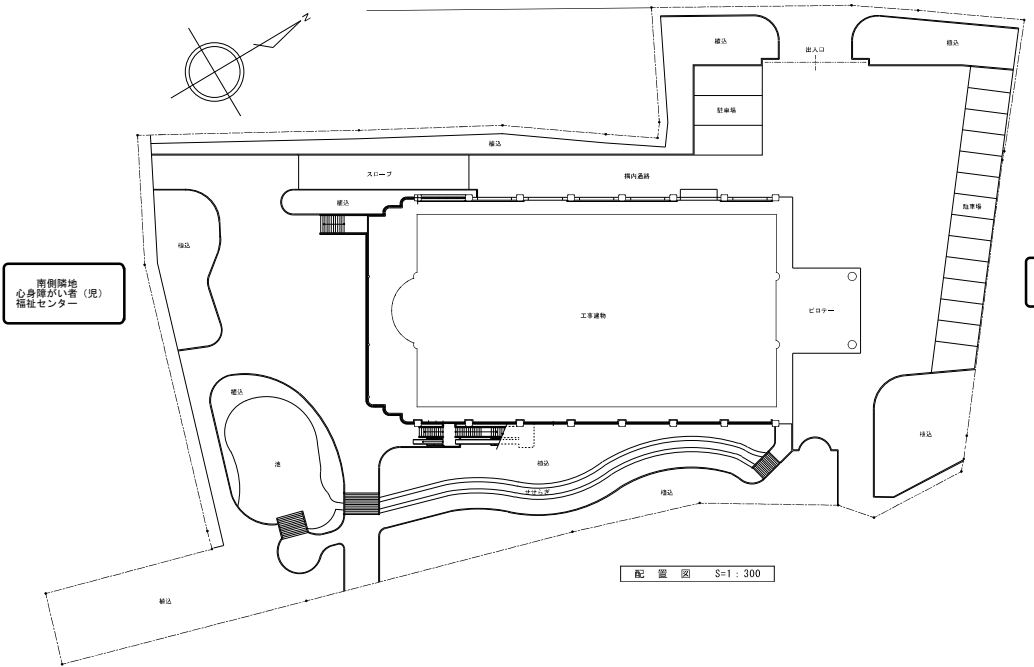
0.6 塗装改修工事	<p>1. 一般事項 表面調整及び塗装工程は、共通仕様による。</p> <p>2. 変更下地調整 モルタル面：R10</p> <p>3. 耐候性塗料 モルタル面：工程A-2種 ふっ素樹脂塗料2回塗り 塗り(D・P)</p>
------------	---------------------------------------------------------------------------------------------------------------------

0.7 建築改修工事	<p>1. 壊れ窓取替工事 ① 1階窓取替窓高 1,650×600×4mm オペレーター2箇所 ② 1階窓取替 1,760×600×2窓 ③ 1階窓取替 870×600×3窓 2箇所 ④ 2階窓取替窓高 1,760×600×2窓 ⑤ 2階窓取替 オペレーター兼作動部取替窓 ⑥ 2階窓取替 オペレーター兼作動部取替窓 ⑦ 2階窓取替 オペレーター兼作動部取替窓 ⑧ 2階窓取替 オペレーター兼作動部取替窓</p>
------------	--------------------------------------------------------------------------------------------------------------------------------------------------------------------------------------------------------------------------------------------

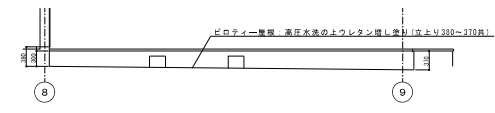
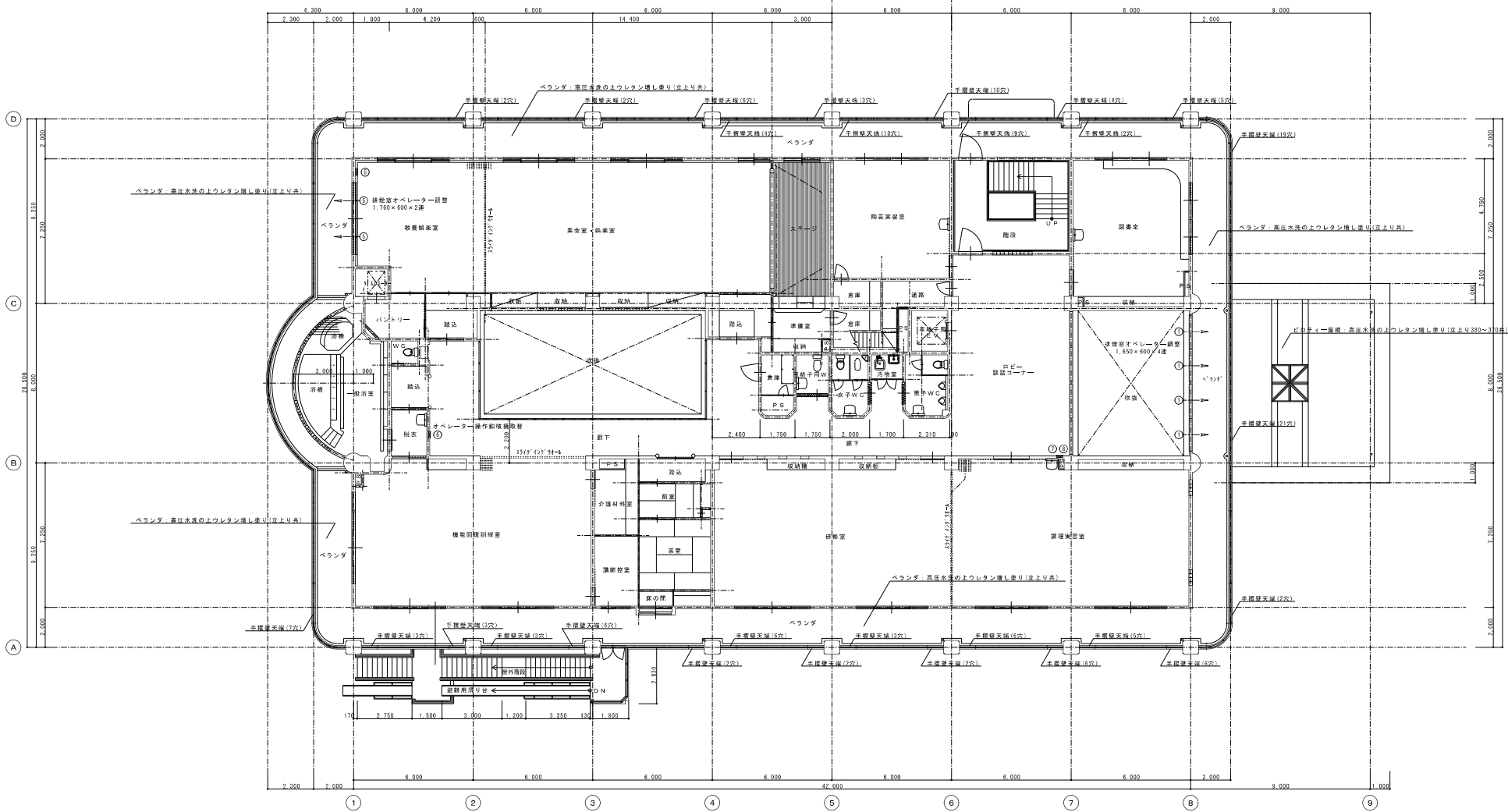
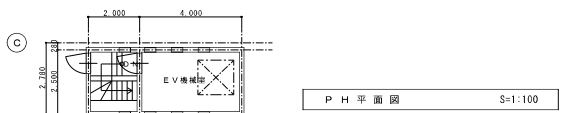
0.8 メーカー指定	<p>本工事の使用材料は、下記メーカー又は同等品以上とし、予め協議の上承認を得るものとする。 ウレタン塗膜防水 (株)デュラックス 樹脂ルーフ防水 (株)デュラックス デュラフルーピング (株)デュラックス シーリング材 横浜ゴム (株) 信越化学工業 (株) 日立化成ポリマー (株) 二下掛タイル (株) LIXIL TOTO マチアライ (株) (株) Danto 外装壁改修工法 (株) オイフレックス エバーガードS G工法 耐候性塗料 大日本塗料 (株) 関西ペイント (株) 日本ペイント (株) 金属製足場 不二サック (株)</p>
------------	-----------------------------------------------------------------------------------------------------------------------------------------------------------------------------------------------------------------------------------------------------------------------------------------------------------------



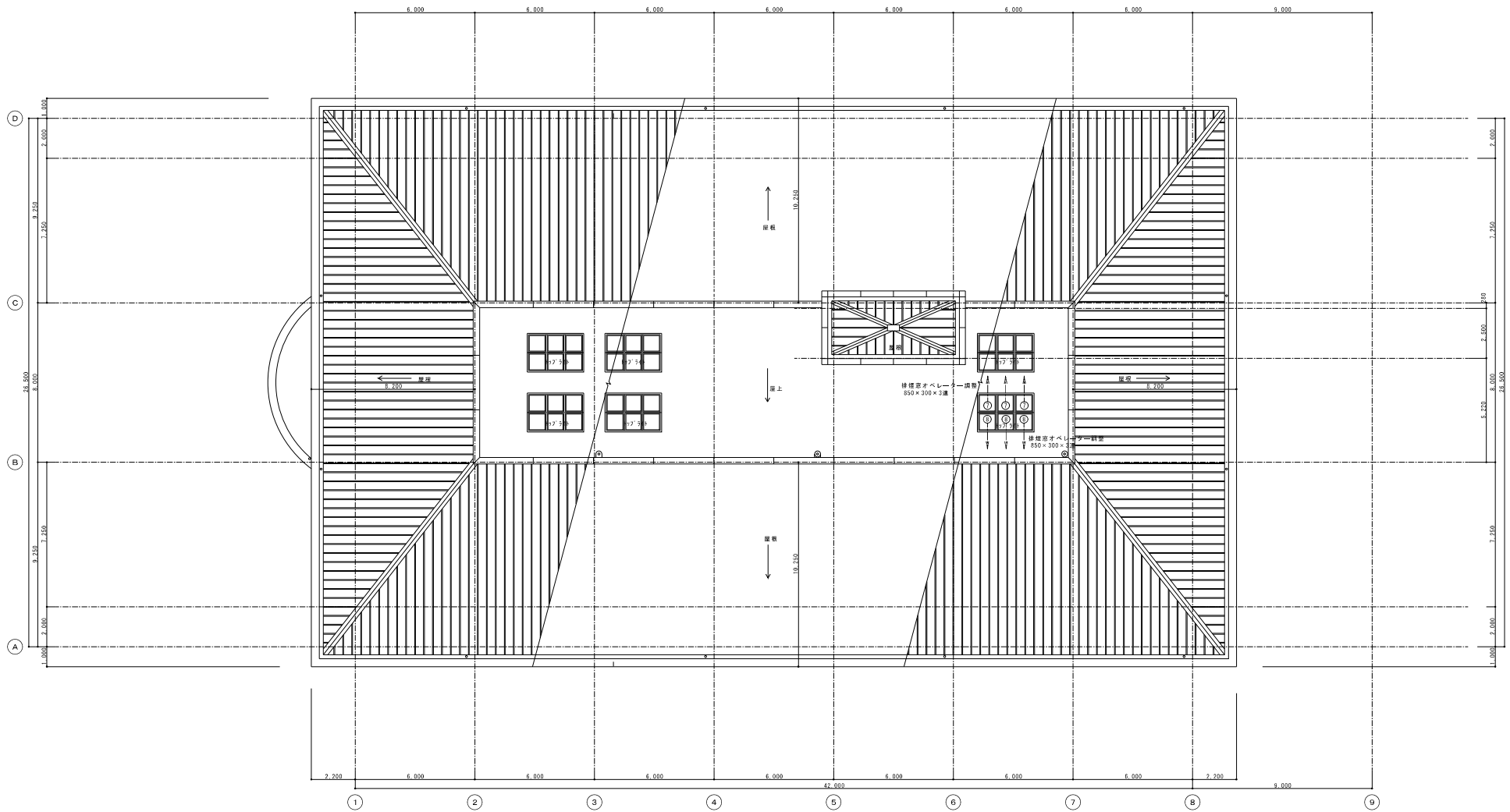
案内図



訂	月 日	変更	変更	工事名称	高崎青根社センター外壁等改修工事	図面No.	A - 1
正		設計年月日	図尺	図面名称	特記仕様書・案内図・配置図		S=1:300

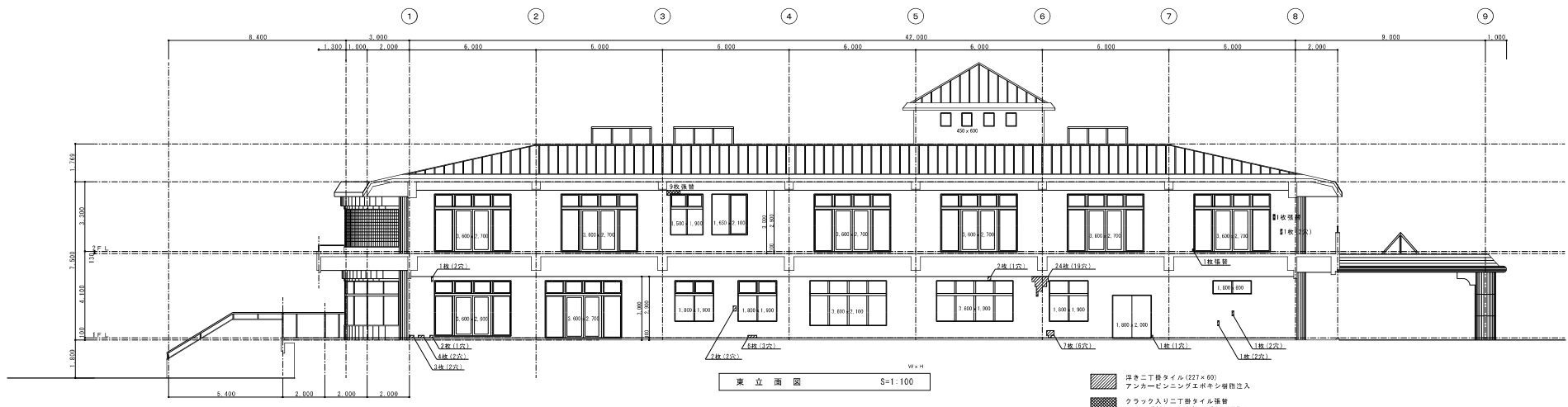
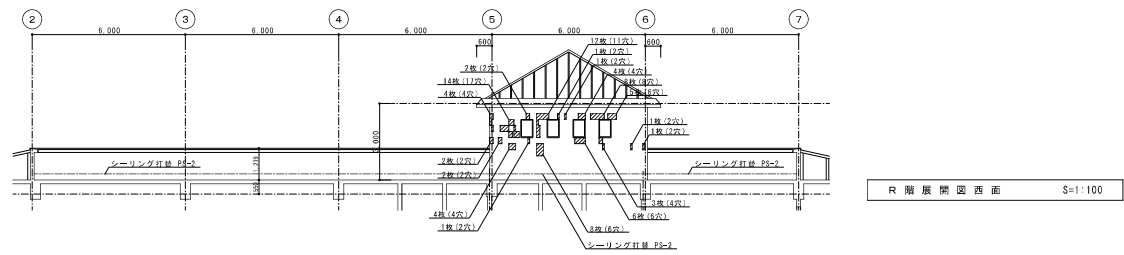
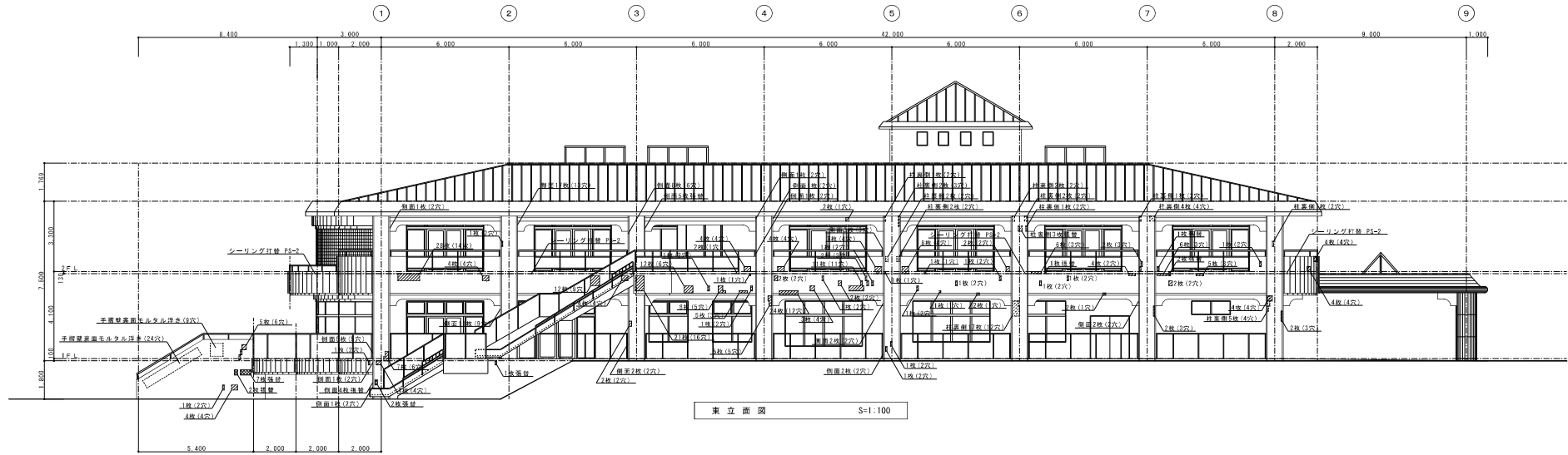


II	月日		製図	承認	工事名称	高齢者福祉センター外壁等改修工事	図面No.
III			設計年月日		図面名称	2階平面図・PH平面図	A - 3
					縮尺	S=1:100	

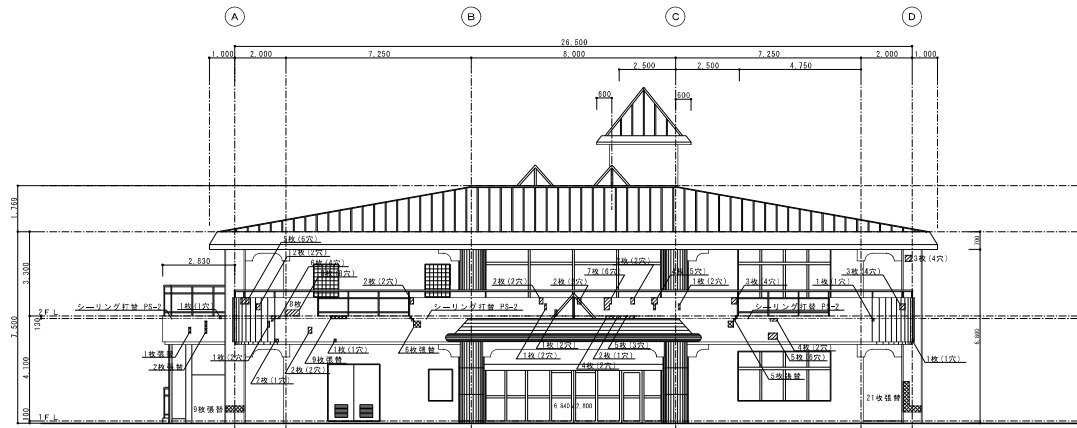


屋根伏図 S=1:100

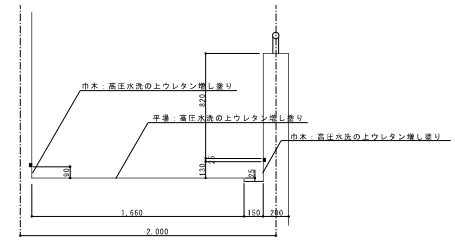
月	日			製図	承認	工事名称	高齢者福祉センター外壁等改修工事	図面No.	A - 4
年				設計年月日		図面名称	屋根伏図	縮尺	S=1:100



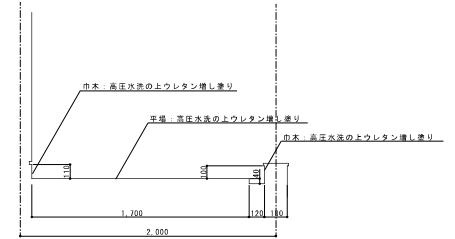
打	月日	原図	承認	工事名称	図章No.
出		設計年月日		高齢者福祉センター外壁等改修工事	A - 6
				原図名称	原尺 S=1:100
				東立面図	



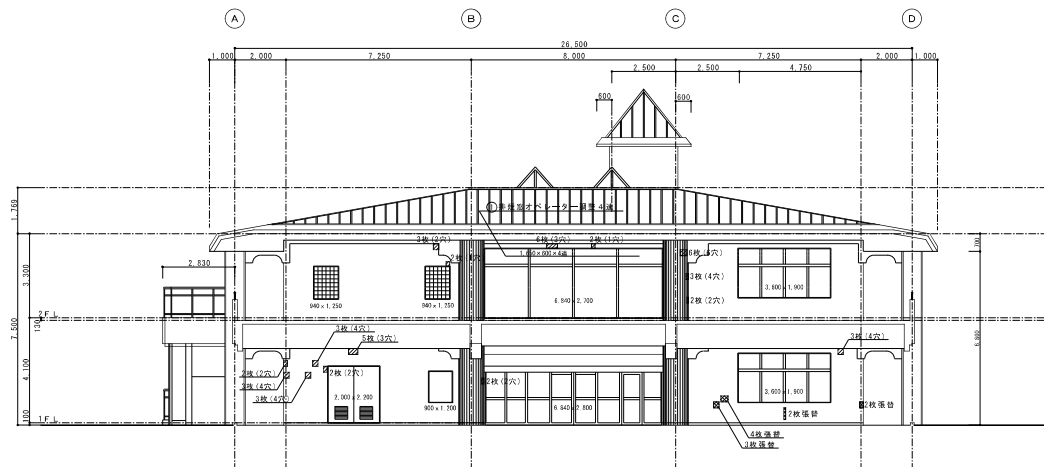
北立面図 S=1:100



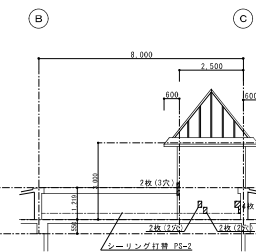
2階ベランダ断面図 S=1:20



1階外廊下断面図 S=1:20



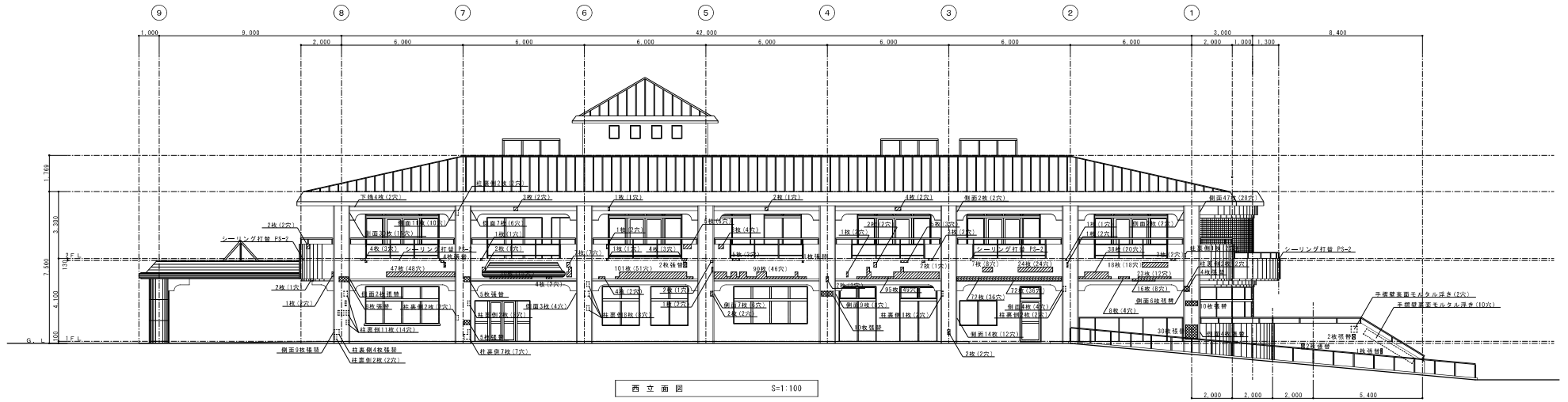
北立面図 S=1:100



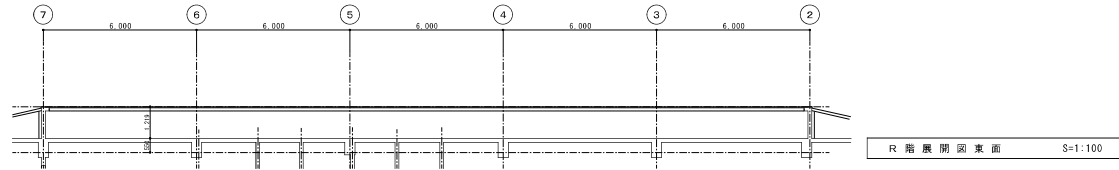
R 2階北内側立面図 S=1:100

- 厚き二丁目タイル (227×60)丸形軽はちタータイル (227×23)
- アンカーペンニングエポキシ樹脂注入
- クラック入り二丁目タイル埋替
- 下はびり隠れ部どう工機エポキシ樹脂シール

月	日			製図	承認	工事名称	高齢者福祉センター外壁等改修工事		図面No.
				設計年月日		立面名称	北立面図	縮尺	S=1:100
									A - 7



西立面图 S=1:100



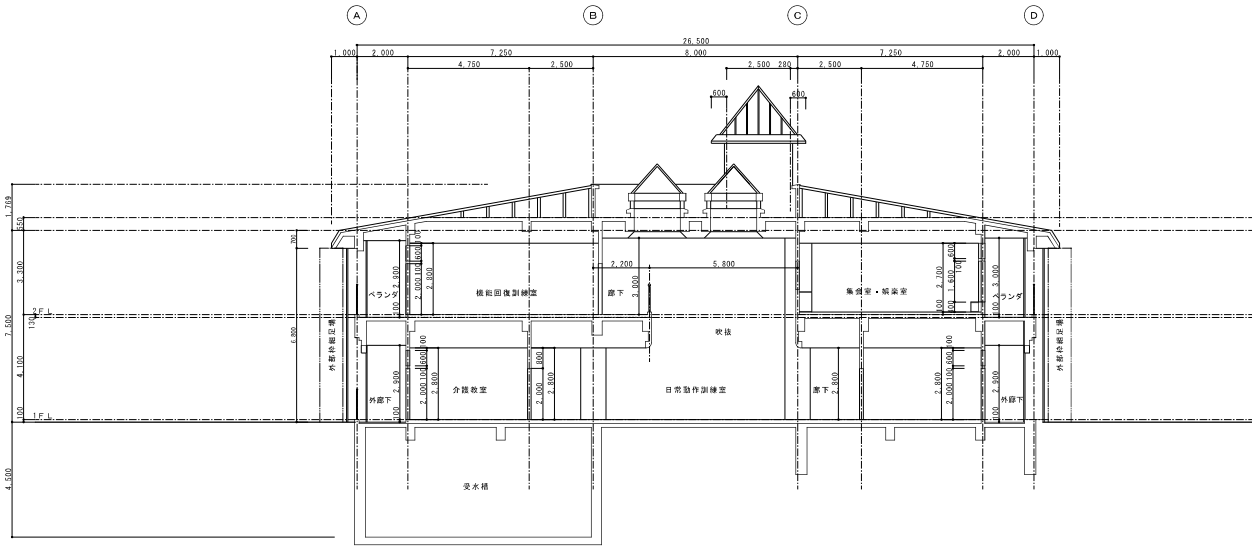
R 楼层展开图 S=1:100



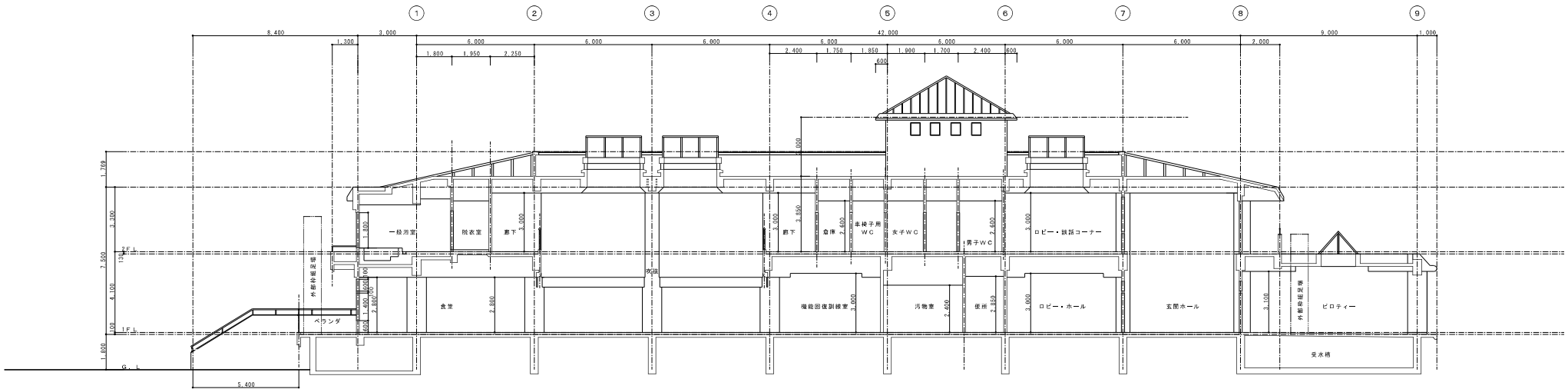
西立面图 S=1:100

- 河きニ下掛タイル(227×40)
- アンカーピンニングエポキシ樹脂注入
- クラック入りニ下掛タイル高層
- 下地ひび割れ可とう性エポキシ樹脂シール

日	月	日	図面	設計者	工事名称	図面No.
			設計年月日		高齢者福祉センター外壁等改修工事	A - 8
					西立面图	S=1:100

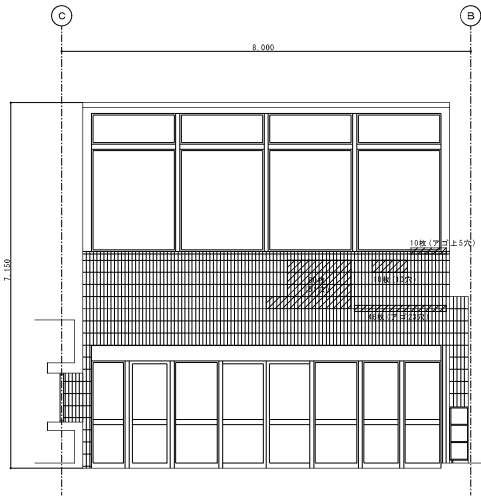


断面図 S-1:100

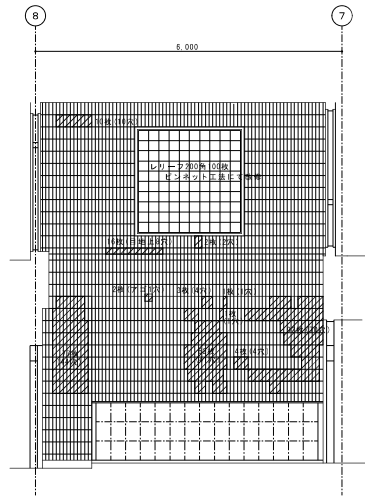


断面図 S-1:100

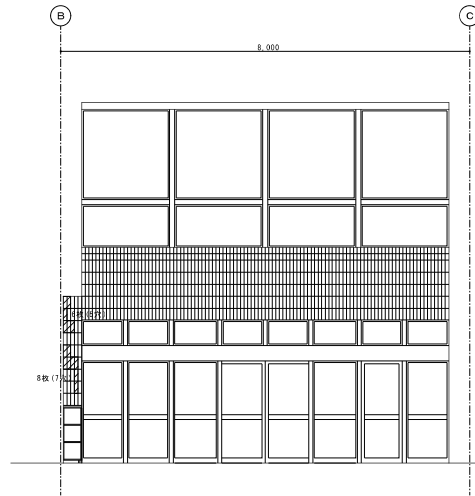
月日	図名	図番	工程名称	図番No.
			高齢者福祉センター外壁等改修工事	A - 9
設計者月日	図名	図番	断面図	S=1:100



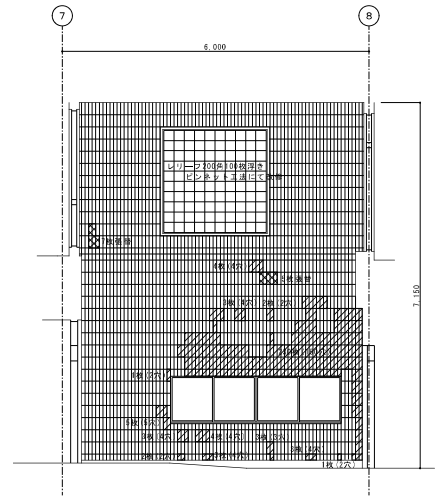
風除室北面 S=1:50



風除室東面 S=1:50

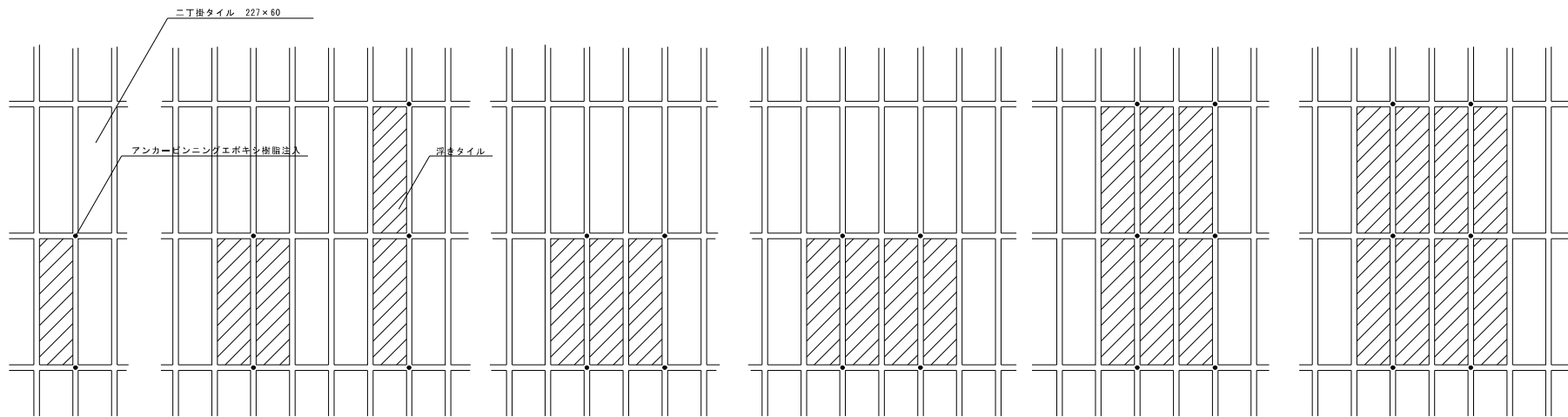


風除室南面 S=1:50



風除室西面 S=1:50

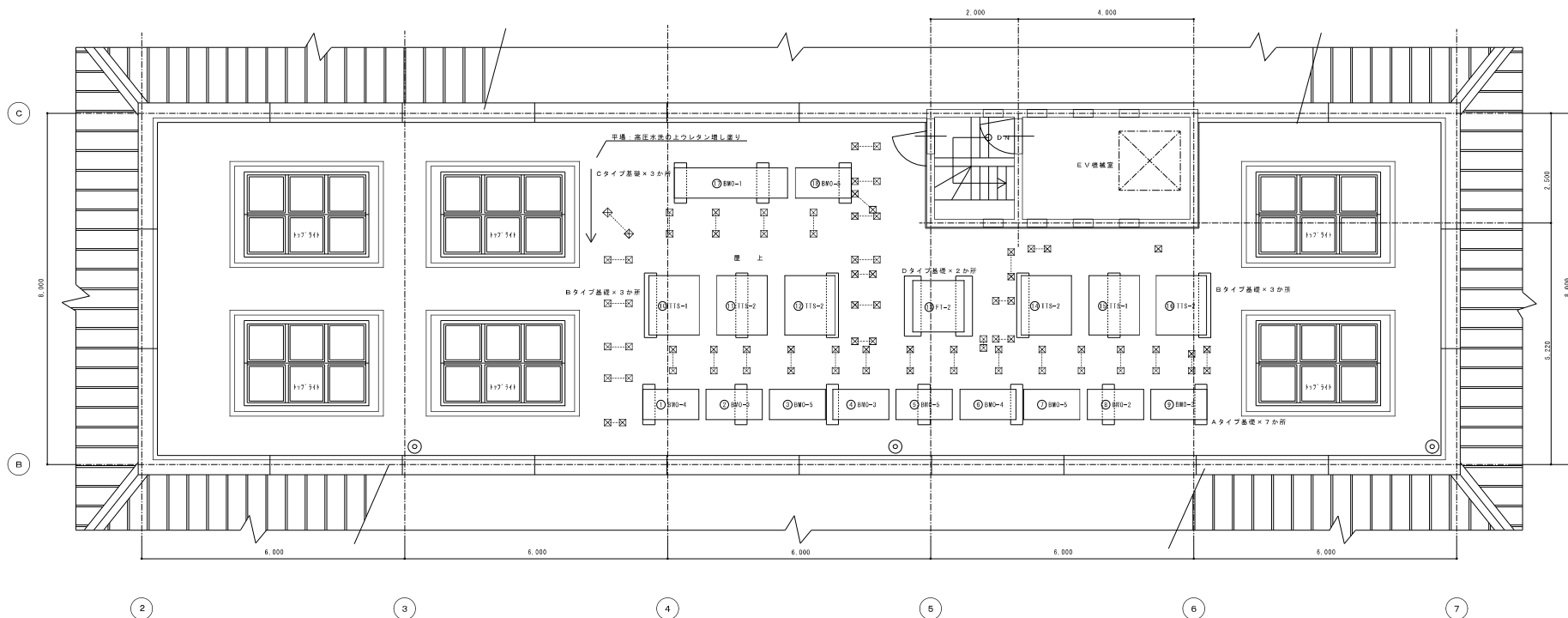
- 浮きニド掛タイル(227×60)
アンカーピンニングエポキシ樹脂注入
- クラック入りニド掛タイル修整
下脚ひび割れ部より低エポキシ樹脂シーリング



1枚浮き2穴 2枚浮き2穴 2枚浮き3穴 3枚浮き4穴 4枚浮き4穴 6枚浮き6穴 8枚浮き6穴

浮きタイルアンカーピンニングエポキシ樹脂注入位置基本パターン

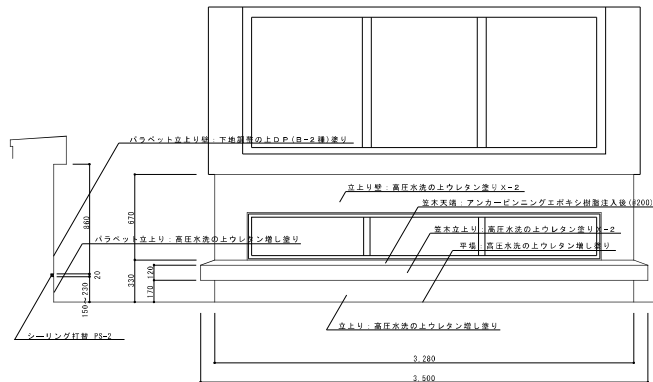
月	日	図名	図番	工事名称	図番No.
				高齢者福祉センター外壁等改修工事	A - 10
三		設計年月日	図番名称	風除室展開図・アンカーピンニング基本位置図	概尺 S=1:50



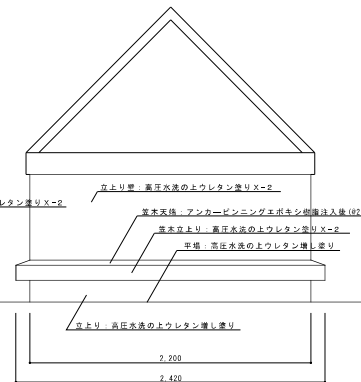
R階機器配置図 S=1:50 記号標準値 150×150×120H

機器寸法表

符号	品名	寸法	備考
BM0-1	ビル用マルチ窓外機 1HP	2,570×650×1,470H	①
BM0-2	"	1HP 1,280×650×1,470H	②
BM0-3	"	8HP 1,280×650×1,200H	③④
BM0-4	"	10HP 1,280×650×1,470H	①⑤
BM0-5	"	8HP 1,280×650×1,200H	③④⑥
TTS-1	水漏れユニット 10HP	1,150×1,350×1,666H	⑦⑧
TTS-2	"	8HP 1,150×1,350×1,666H	①③④⑥
FT-2	補助消火水栓	1,170×1,170×1,600H	⑨



トップライト詳細図 S=1:20



機械基礎詳細図 S=1:20

