



## かたくり さやま花多来里の郷

## 「宮崎テラス」ができました!!

瑞穂町の皆さま、こんにちは!!  
瑞穂町の「かたくり大使」をさせていた  
だいている、歌手の北山たけしです。

この度、「さやま花多来里の郷」に、カタ  
クリの観賞用デッキ「宮崎テラス」が完成  
しました。テラスは歩きやすく、お子様か  
らお年寄りまで楽しめます。ベンチやあず  
まやもありますので、休憩しながらカタク  
リを堪能するのもいいかもしれませんね。

さらに利用しやすくなった「さやま花多  
来里の郷」へ、ぜひお越しください!!

### おもな 内容

平成 28 年度 施政方針	2・3
平成 28 年度 まちの予算	4・5
住宅関連助成制度についてのお知らせ	6・7
みずほ伝言板	子ども会に入ろう リサイクルプラザからのお知らせ ほか 8・9
インフォメーション	残堀川ふれあいイベント・残堀川ふれあいウォーキング JR 八高線箱根ヶ崎駅時刻表 ほか 10~14・16
福祉・子育て	家族介護慰労金支給 子ども家庭支援センター「ひばり」 ほか 17~21
教育委員会からのお知らせ	平成 28 年度就学援助費のお知らせ 森林ウォーキング ほか 22~25

さやま花多来里の郷 開園時間 午前 9 時~午後 5 時 問合せ 建設課 ☎ 557-7659

※「宮崎テラス」は、防衛省から特定防衛施設周辺整備調整交付金を受けて整備しました。



平成28年度

施政方針

平成28年度第1回瑞穂町議会定例会で、石塚町長から平成28年度の施政方針が発表されました。そのあらましをお知らせします。

わが国の経済は、雇用・所得環境の改善傾向が続き、実質GDPペースでゆるやかな回復基調が続いていると政府は発表しています。しかしながら、個人消費については停滞感があり、国内経済は回復しているとの実感がありません。名目GDPとのかい離が指摘されるところです。

今年に入り、日本銀行はマイナス金利政策を打ち出しました。しかし、個人消費や景気への影響は、現時点で限定的なものとなっています。

国際情勢に目を向けますと、今年の8月には、リオデジャネイロでオリンピックが開催されます。

次は、いよいよ2020年の東京オリンピックですが、オリンピック開催に向けた機運が高まり、景気にも良い影響を及ぼすことを期待しています。

しかし、どのような時期にあっても私たちが生活する瑞穂町の安定した施策こそ、町民の最も期待するところであり、自治体運営の積極性を失うことなく、その期待に応えるため、施策を着実に実行します。

平成28年度の予算編成に当たっては、各種施策効果の検証を指示し、町の未来と財政基盤を見据えた、安定した施策展開を念頭に予算編成を行いました。

予算の全体像

平成28年度の一般会計予算規模は137億3700万円で、前年度の当初予算136億4080万円と比較すると、9620万円、0.7%の増額となりました。

これは、三小児童保育クラブの建設、および都市計画道路3・5・24号線築造工事など、投資的経費を計上したことによるものです。

歳入歳出の特徴

まず歳入ですが、町税は現段階では法人町民税の回復基調が継続していることから、前年度と比較して増額となっています。

一方、歳出では第4次瑞穂町長期総合計画後期基本計画に基づき、継続性のある戦略的な取組を展開します。すべての施策において、必要性や有効性を検証し、効果的かつ実効性の高い施策の構築を基本としました。

主な取り組み

高齢者の生活支援として、地域包括ケアシステムの更なる充実に向け、地域包括支援センターを1カ所増設し、総合相談機能の充実を図ります。



▲地域包括支援センター

また、子育て環境の支援として現在2施設で行っている三小児童保育クラブを集約するため、新たに用地を確保して建設します。

中学生の学力向上策として、今年度から土曜日や長期休業中に実施している「フューチャースクール」ですが、小学校6年生を対象を拡大して実施します。



▲フューチャースクール

快適な学習環境の整備として、四小の校庭芝生化を進め、三小および二中では水道を直結方式に変更します。

農業の担い手確保と農業生産性の維持として、新規就農者の積極的な受け入れを行い、農地の有効活用と意欲ある農業者を育成支援する施策を進めます。



▲新規就農者による農作物の販売「みずほマルシェ」(駅自由通路)

防災施設の整備充実として、災害時の医療拠点形成するため、石畑防災広場(仮称)の用地取得と整備を行います。

また、町内でも空き家が散見されるようになったことから、空き家の実態を調査します。今後、その結果に基づき具体的な対応策を検討します。

安全に安心して暮らせるまちづくりとして、町内の街路灯および防犯灯のLED照明ならびに防犯カメラを増設します。

都市基盤整備として、都市計画道路3・5・24号線の用地取得および工事を行います。また、歩行者の安全を確保するため、栗原地区の都道179号線沿いに仮歩道を整備する事業を推進します。

庁舎については、防災機能強化、通常業務の効率化と利用者の利便性を考慮した建物となるよう、新庁舎の設計を進めます。

より分かりやすい広報活動として、町ホームページのリニューアルを実施し、誰にでも見やすく分かりやすいものに更新します。

「みずほ・きらめき回廊」関連では、拠点整備としてさやま花多来里の郷の東側用地を整備し、景観保全を図ります。

また、ルート整備として引き続き、景観モニタメントの設置を進めるとともに、残堀川沿いの町道440号線の一部を特殊カラー舗装として整備します。



▲宮崎テラス(さやま花多来里の郷)

全職員が、より効率的で、効果的な行財政運営を心掛け、平成28年度予算を編成しました。なお、予算編成後の国の動向や経済など社会情勢の変化に対しては、常に注視し、適切に対応してまいります。

町民の皆さまの更なるご支援をお願い申し上げます。

問合せ

企画課

☎557-7468



～総額について～

●平成28年度会計別予算内訳と前年度との比較

会計名	平成28年度	平成27年度	比較	伸び率
一般会計	137億3,700万円	136億4,080万円	9,620万円	0.7%
国民健康保険会計	47億1,211万円	47億5,163万円	△3,952万円	△0.8%
駅西區画整理会計	10億5,159万円	7億8,715万円	2億6,444万円	33.6%
下水道会計	10億5,539万円	10億759万円	4,780万円	4.7%
介護保険会計	21億9,019万円	20億9,413万円	9,606万円	4.6%
後期高齢者医療会計	6億523万円	5億8,663万円	1,860万円	3.2%
殿ヶ谷財産区会計	3,149万円	625万円	2,524万円	404.2%
石畑財産区会計	1,889万円	6,265万円	△4,376万円	△69.9%
箱根ヶ崎財産区会計	713万円	682万円	31万円	4.5%
長岡財産区会計	60万円	140万円	△80万円	△57.2%
特別会計計	96億7,262万円	93億425万円	3億3,837万円	4.0%
合計	234億962万円	229億4,505万円	4億6,457万円	2.0%

※財産区特別会計を含めて記載しています。 ※伸び率は千円単位の端数を含めて計算しています。

◆予算額について

一般会計予算額は、137億3,700万円となり、前年度より9,620万円(0.7%)の増額となりました。

三小学童保育クラブ建設事業や都市計画道路整備事業などの大規模工事の実施が主な増額要因です。なお、町税については全体で66億1,211万円、前年度より1億3,480万円(2.1%)の増額を見込みます。

また、特別会計を含めた予算総額は、234億962万円となり、前年度より4億6,457万円(2.0%)の増額となりました。

予算の使い道 平成28年度の主な事業

～施政方針に沿って各事業を展開していきます～

健康で元気なみずほ

保健・医療など

- 福生病院組合運営および建設負担金 …… 2億4,317万円
- 予防接種事業 …… 6,306万円
- がん検診事業 …… 2,808万円
- 出産・子育て応援事業 …… 259万円

児童・障がい者・高齢者福祉など

- 出生祝い記念品 …… 108万円
- 認証保育所利用者補助事業 …… 2,278万円
- 学童保育クラブ運営事業 …… 5,168万円
- 三小学童保育クラブ建設事業 …… 1億6,448万円
- 障がい者への介護給付事業 …… 4億8,894万円
- シルバー人材センター支援事業 …… 2,444万円
- 福祉バス運行運営委託事業 …… 2,837万円

一人ひとりが輝くみずほ

学校教育など

- 小中学校学力向上事業 (学習サポーター、小学校補習事業、フューチャースクール委託料など) …… 4,339万円
- 幼稚園児保護者負担軽減事業 …… 6,683万円
- 高等学校等入学時奨学金 …… 270万円
- 四小校庭芝生化事業 …… 9,483万円
- 三小水飲栓直結化事業 …… 2,406万円
- 二小水飲栓直結化事業 …… 3,231万円

スポーツ・レクリエーション・文化・芸術など

- 郷土資料館維持管理事業 …… 6,201万円
- 地域資料図書館・郷土資料館連携事業 …… 445万円
- 青少年国際交流事業 …… 145万円
- 武道館耐震補強等工事 …… 3,641万円
- 中央体育館耐震補強工事 …… 2,477万円

魅力ある温かいみずほ

農業・商工業・観光など

- 都市農業活性化支援事業 …… 1,533万円
- 新規就農者確保事業 …… 1,350万円

コミュニティ・都市交流・国際化など

- 地域コミュニティ等振興事業 …… 4,205万円
- スポーツ広場等整備事業 …… 980万円
- 国際化推進事業 …… 726万円

安全安心やさしいみずほ

安全・安心など

- 交通安全施設整備事業 …… 6,555万円
- 防犯パトロール委託事業 …… 1,134万円
- 災害対策用地取得 …… 4,352万円
- (仮称)石畑防災広場整備事業 …… 6,814万円

循環型社会・環境保全など

- 住宅用創エネ設備・省エネ機器購入費助成事業 …… 540万円
- ごみ収集事業 …… 2億1,862万円
- エコパーク管理運営事業 …… 1,734万円
- リサイクルプラザ屋上緑化設置事業 …… 319万円
- 地球温暖化対策実行計画改定事業 …… 377万円
- 空き家等実態調査事業 …… 941万円

快適で美しいみずほ

土地利用・土地区画整理など

- 都市計画変更業務委託事業 …… 369万円
- 駅西土地区画整理事業特別会計繰入金 …… 5億5,058万円
- 殿ヶ谷土地区画整理組合助成金 …… 2億円

住宅・公園・道路など

- 町営東長岡住宅(3～5号棟)屋上防水事業 …… 2,335万円
- 住宅関係(耐震・改修等)助成事業 …… 1,025万円
- 景観モニュメント設置工事 …… 409万円
- 緑地舗装工事 …… 1,988万円
- 下師岡公園改修工事 …… 3,230万円
- だれでもトイレ等設置工事 …… 2,377万円
- さやま花多来里の郷整備事業 …… 387万円
- 町道改修および舗装工事 …… 1億8,017万円

総合計画を推進するために

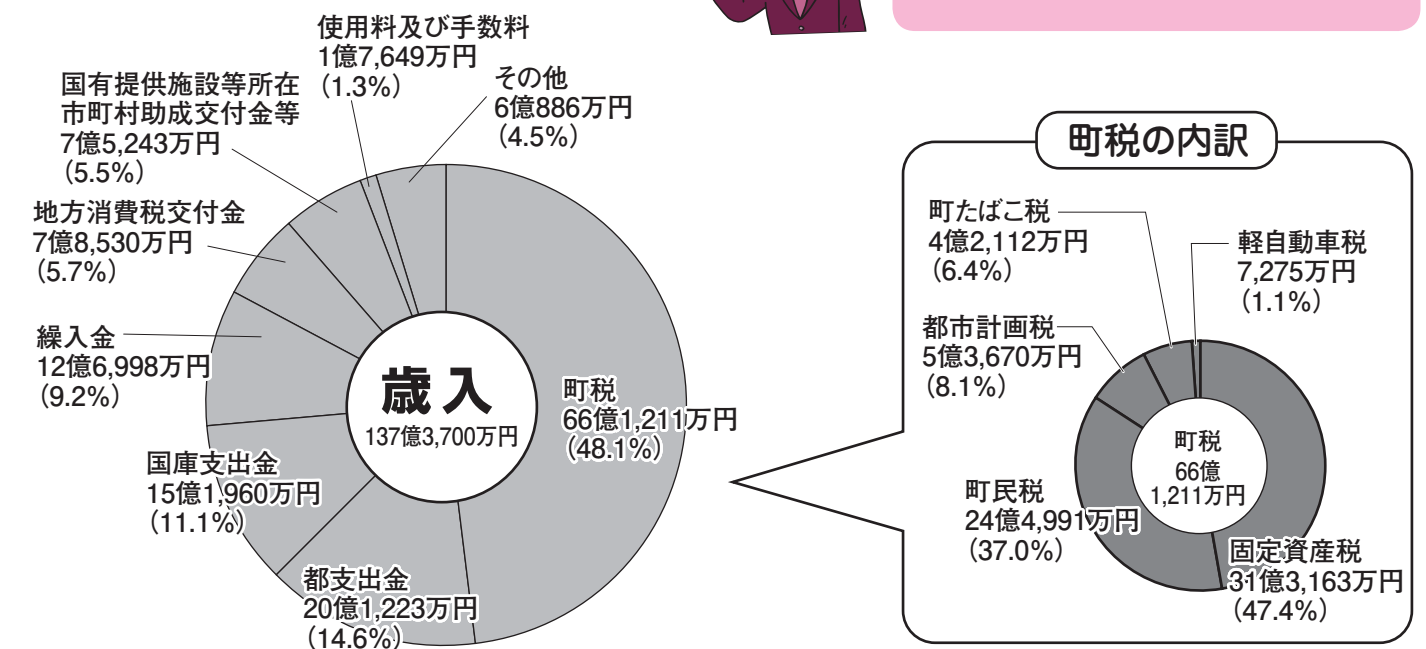
広報・広聴・広域行政など

- 公共施設等総合管理計画策定事業 …… 972万円
- ホームページの作成・更新事業 …… 2,581万円
- 新庁舎建設事業 …… 1億1,583万円

問合せ 企画課 TEL 557-7483

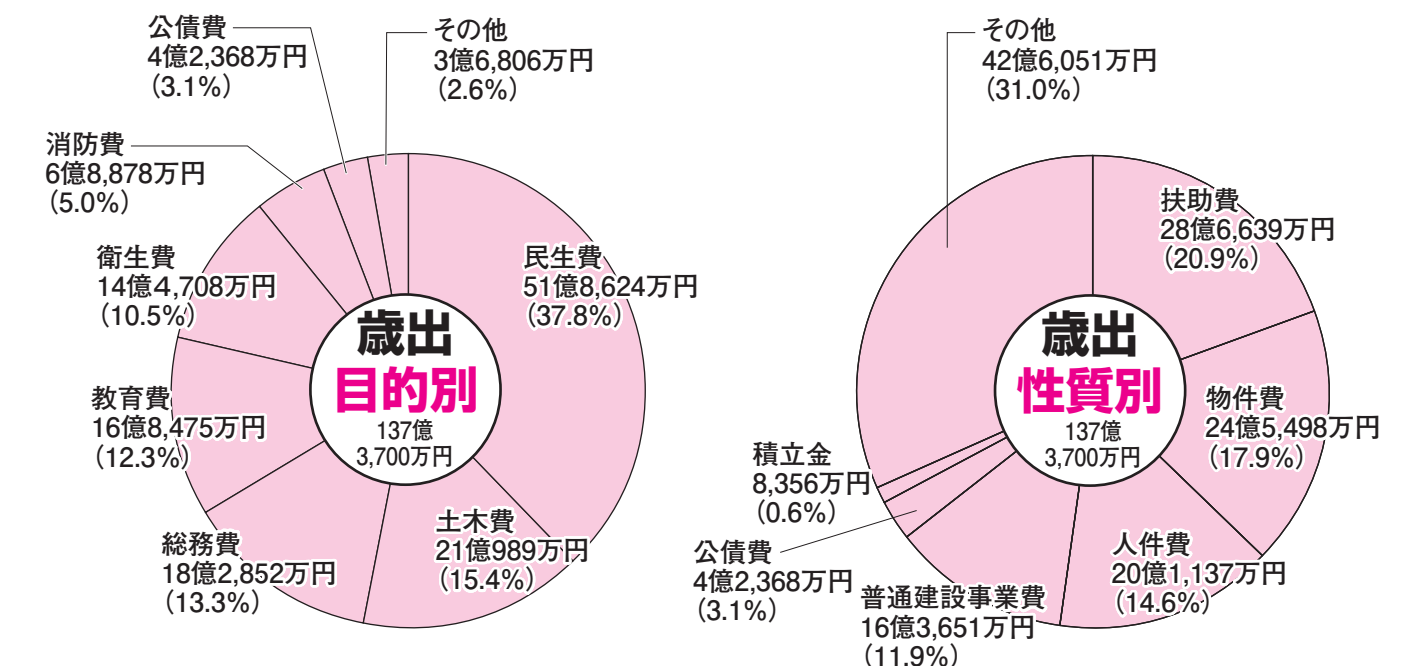
総額 **234億 962万円**  
 (前年対比 2.0%の増)  
 一般会計 **137億3,700万円**  
 (前年対比 0.7%の増)

一般会計の歳入と歳出の内訳は、円グラフの通りです。  
 ( ) 内の数字は構成比



自主財源 84億1,284万円 61.2% 依存財源 53億2,416万円 38.8%

※自主財源は、町税、分担金及び負担金、使用料及び手数料、財産収入、寄附金、繰入金、繰越金、諸収入の合算額です。



## 住宅用創エネ設備・省エネ機器購入費助成金制度

問合せ リサイクルプラザ TEL 557-0544

地球温暖化の原因である温室効果ガスを削減するため、高効率給湯器や太陽光発電システムなどを購入・設置した方へ費用の一部を助成します。

平成27年度まで実施していた「住宅用環境配慮型機器購入費助成金制度」ですが、助成内容の変更を行い、名称も「住宅用創エネ設備・省エネ機器購入費助成金制度」に変わりました。

なお、太陽光発電システム、燃料電池、蓄電池の設置と同時に町が認めるHEMS(ホーム・エネルギー・マネジメント・システム)を設置した方に限り、助成金額および限度額を増額します。

助成対象機器と助成金額は下記の表のとおりです。

対象 次の要件にすべて当てはまる方

- ▶自ら居住する町内の住宅に新たに対象機器を設置した方、または対象機器を設置している新築住宅を町内に購入した方
- ▶町税および国民健康保険税(他の区市町村において徴収するものを含みます)を完納している方
- ▶設置した機器が新品であること

申請期間 平成28年4月1日～平成29年3月31日

申請方法 該当機種の設置後、申請書に必要書類を添付して環境課(リサイクルプラザ内)へ提出してください。

※申請書は環境課と商工会で配布しています。町ホームページからもダウンロードできます。

必要書類

- ▶設置機器の保証書の写し
- ▶機器の購入にかかった領収書または支払い金額を証明できるもの
- ▶設置機器の仕様が確認できる見積書
- ▶設置状況の写真
- ▶太陽光発電システムは、電力会社との電力供給に関する契約書の写し
- ▶設置機器に関わる国および東京都などの補助金交付決定通知書がある場合はその写し
- ▶住民票、納税証明書(添付の必要のない場合がありますので、ご相談ください)

その他

- ▶販売および賃貸の目的で設置する方、賃貸住宅に対して設置しようとする方は利用できません。
- ▶4月1日以降に設置したものが対象です。
- ▶申請は同一住宅につき1回、1機器に限ります(複数の機器の申請はできません)。
- ▶現地調査を行う場合があります。
- ▶助成金をご利用の方には、環境に関する町の調査や活動にご協力をいただく場合があります。

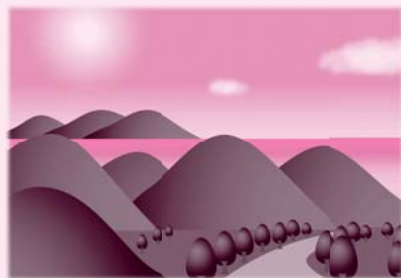
助成対象機器と助成額(いずれも住宅用)

対象機器	助成額
二酸化炭素冷媒ヒートポンプ給湯器	購入金額の10%(限度額2万円)
潜熱回収型給湯器	購入金額の10%(限度額1万円)
太陽光発電システム ※HEMSを同時に設置する場合	1kw当たり2万円(限度額6万円) ※1kw当たり2.5万円(限度額7.5万円)
太陽熱利用システム(自然循環型) 太陽熱利用システム(強制循環式)	1㎡当たり0.5万円(限度額1.5万円) 1㎡当たり1万円(限度額3万円)
リチウムイオン蓄電池 ※HEMSを同時に設置する場合	1kWh当たり2万円(限度額6万円) ※1kWh当たり2.5万円(限度額7.5万円)
燃料電池 ※HEMSを同時に設置する場合	購入金額の4%(限度額6.5万円) ※購入金額の4%(限度額8万円)

▶対象機器には基準があります。▶助成額は、1,000円未満の端数を切り捨てた額です。※詳しくは、お問い合わせください。

HEMS(ヘムス)について

HEMSとは(ホーム・エネルギー・マネジメント・システム)の略で、モニター画面などで電気などのエネルギー使用量の「見える化」や、エネルギー使用量を調整する制御ができる管理システムです。



**瑞穂町との関連を装った耐震診断・改修業者にご注意ください!!**

# 住宅関連助成制度についてのお知らせ

一般住宅の耐震化に助成をします。ぜひ、この制度をご利用ください。

## 住宅耐震診断費助成事業

問合せ 地域課 TEL 557-7610

対象住宅 昭和56年5月31日以前に建築を着工した、町内に存する木造一戸建建築物のうち延べ床面積の2分の1以上を居住の用途に供しているもの

- 対象者
- ①申請日において町内に住所を有すること
  - ②自己の居住の用途に供する助成対象住宅を所有すること
  - ③町税および国民健康保険税の滞納がないこと

助成額 耐震診断に要した経費の2分の1(上限額10万円)

## 耐震改修費助成事業

問合せ 商工会 TEL 557-3389

- 対象住宅
- ①住宅耐震診断費助成事業と同じ
  - ②耐震改修を行う前に耐震診断を受け、その評点が1.0未満であること
  - ③耐震改修を行った後の評点が1.0以上となること
  - ④行われた耐震改修が建築基準法などの規定に違反していないこと

対象者 住宅耐震診断費助成事業と同じ

助成額 耐震改修に要した経費の2分の1(上限額100万円)

施工業者 町内業者に限る

## 簡易耐震改修費助成事業

問合せ 地域課 TEL 557-7610

- 対象住宅
- ①耐震改修費助成事業①②と同じ
  - ②以下いずれにも該当すること
    - ア)そこに居住する世帯の年間所得額が200万円以下であること
    - イ)そこに居住する世帯が、助成の申請の日において65歳以上の方(以下「高齢者」という。)または未成年者、あるいは身体上の障害の程度が身体障害者福祉法施行規則別表5号の1級または2級の方で構成されること

対象者 住宅耐震診断費助成事業と同じ

助成額 耐震改修に要した経費の10分の6(上限額50万円)

## 住宅改修補助制度

問合せ 産業課 TEL 557-7633

個人住宅の改修工事などを町内の施工事業者を利用して行った方へ工事費用の一部を助成します。改修工事の見積額(税別)または工事完了後の工事額(税別)のいずれか少ない額の10%で最高7万5千円(千円未満の金額は切り捨て)まで補助します。

対象 次の要件を満たす方

- ▶町内に居住し、改修工事を行う住宅の所有者または居住者
- ▶申請日現在、町税を滞納していない方
- ▶過去において同様の補助金などの交付を受けていない方

申請期間 4月1日(金)から予算がなくなり次第、受付を終了します。

申請方法 申請書に必要書類を添付して商工会へ提出してください。

※申請書は、産業課と商工会で配布しています。町ホームページからもダウンロードできます。

提出書類

- ▶申請書
- ▶工事見積書の写し
- ▶施工前の写真
- ▶施工業者一覧表(施工業者が複数の場合)

- ▶建築確認申請を要する増築の場合は、建築確認申請の写しと図面
- ▶賃貸住宅などの居住者が申請するときは、家屋の所有者または管理者の発行する承諾書

その他

- ▶工事金額20万円(税別)以上の工事が対象となります。
- ▶指定期日までに工事完了報告書および施工後の写真を提出していただきます。
- ▶現地調査を行う場合があります。
- ▶予算がなくなり次第、受付を終了します。
- ▶他の補助制度との併用の場合、提出された書類の写しを提出していただきます。