



年金

国民年金保険料免除申請の受付開始

経済的な理由で保険料を納付することが困難な場合は、申請により保険料の納付が免除・猶予となる「保険料免除制度」や「若年者(30歳未満)納付猶予制度」があります。申請の受け付けは7月1日(火)から開始されます。申請は原則として毎年度必要です。ただし、7月中旬に申請する場合は、平成24年6月から平成26年6月の期間分も申請できます。過去の免除等の申請は、申請書が複数枚必要になります。

- ① 待機電力を削減
 - ② エアコンで節電
 - 設定温度・風向きを調整して節電
 - ③ 冷蔵庫で節電
 - 扉の開閉時間を短く、詰め込む量も考えて節電
 - ④ 照明で節電
 - 明るさや点灯時間を調整して節電
 - ⑤ テレビで節電
 - 主電源OFF・明るさを調節して節電
 - ⑥ 生活スタイルを見直して節電
 - 食事や団らんは、家族が一つの部屋に集まり節電
- 問合せ 環境課 ⑨ 557-0544

樹木の枝が通行を妨げていませんか

道路上に樹木の枝がはみ出し、見通しが悪くなると大変危険です。また、通行人に向けてをさせてしまう場合もあります。皆さまのお宅では次のようなことはありませんか。
▼伸びた枝が道路に出ていて自動車や歩行者の通行の妨げになっている。
▼道路標識、カーブミラー、街路灯などが伸びた枝に覆わ

今月の納期

- ◎固定資産税・都市計画税…第2期
- ◎国民健康保険税…第1期
- ◎介護保険料…第1期
- ◎後期高齢者医療保険料…第1期

納期は、7月31日(木)です。
※バーコードがついている納付書は、コンビニエンスストアでも納付ができます。

問合せ 税務課 ⑨ 557-7529

お知らせ

ご推薦ください

町では、町政に功労があった方や町民の模範となる方を表彰しています。
【表彰の種類および表彰基準】
功労表彰
満60歳以上で、通算15年以上、委員等の職にあった方
文化・産業・スポーツ・栄誉表彰
町民の模範となり、かつ、町の榮譽を著しく向上させた方
善行表彰
環境美化、防犯等の善行行

保存樹木・樹林制度

大きな樹木、屋敷林や平地林を所有し保存していただく方へ奨励金を交付します。
基準

- ▼保存樹木
 - 高さが15m以上または地上1.5m以上の樹木
- ▼保存屋敷林
 - 住居などのある敷地内で、地上1.5mの幹周りが1.2m以上の樹木が3本以上ある樹林
- ▼保存樹林
 - 500m以上の山林(畑地、工業、準工業、工業専用地域は除きます)

奨励金額
▼保存樹木 60000円
(上限額1万8000円)
▼保存屋敷林

このような場合は、枝切りをするなど、日ごろからの樹木の手入れをお願いします。
問合せ 建設課(町道) ⑨ 557-7641
▼西多摩建設事務所(都道) ⑨ 0428(2)7216

不用品交換 交渉は当事者間で

※無料での交換となります。

ゆずります

- ▶学習机 ▶たんす(和式)
- ▶絵画用イーゼル ▶学習机(サイドボード・椅子付き)
- ▶三小体操着、かっぽう着(男子用)

ゆずってください

- ▶自転車(大人・子ども用)
- ▶二中制服(男子用・女子用LLサイズ)
- ▶二小体操着(女子用LLサイズ)
- ▶体操着(東松原保育園用)
- ▶掃除機 ▶フード付きパーカー(男子用LLサイズ)
- ▶園服、作業衣、スポーツウェア(松濤幼稚園男子用)
- ▶車椅子 ▶うさぎ小屋(小)

問合せ 産業課 ⑨ 557-7633

一般木造住宅の耐震化助成

地震災害において、住宅の倒壊による人的被害が極めて大きいとされ、住宅の耐震化により被害を減らすことができます。
町では住宅耐震診断事業・耐診改修事業・簡易耐震改修事業で費用の一部が助成されます。詳しくはお問い合わせください。
問合せ 地域課 ⑨ 557-7610

夏休み学習室 フリースペース

読書や勉強・宿題などができる場所として、学習室をご利用ください。
日時 7月19日(土)～8月24日(日)
場所 武蔵野コミュニティセンター第2学習室
午前9時～午後5時
※入室前に事務室で受け付けをしてください。
※パソコン、インターネット等は利用できません。
※8月13日は休館日です(第2水曜日)。
問合せ 武蔵野コミュニティセンター ⑨ 570-0555

夏休み親子でごみ処理施設見学参加者募集

各家庭から出されたごみが西多摩衛生組合で焼却され、日の出町の最終処分場でどのように処理されているかを見学し、ごみ減量をはじめとした環境問題について親子で勉強してみませんか。夏休みの自由研究課題としても最適です。

日時 8月6日(水) 午前8時40分
みずほエコパーク駐車場集合

対象 町内在住で小学生以上の方(中学生以下は保護者同伴)
※大人の方1人でも参加できます。

定員 30名(先着順)

行程 みずほエコパーク駐車場(大型バス)～西多摩衛生組合～日の出町つるつる温泉(昼食のみ)～日の出町二ツ塚最終処分場～みずほエコパーク駐車場(午後5時頃解散予定)

費用 無料(つるつる温泉での昼食付き)

申込み 7月1日(火) 午前8時30分から電話で環境課へ

問合せ 環境課 ⑨ 557-7706

家庭でできる節電7つのポイント

家庭の中で特に電気消費量が多いのは、冷蔵庫、照明器具、テレビ、エアコン、電気温水器の5つです。
家電製品を上手に使うと、効果的に節電ができます。
①こまめにスイッチオフ
電気使用は必要最小限に
②待機電力を削減
使用しない時も消費され

福生消防署 普通救命講習

いざという時のために覚えておきたい、AEDの使用方法や、心肺蘇生法などを学びます。ぜひご参加ください。

日程 7月16日(水)、8月13日(水)、10月19日(日)、11月18日(火)、12月21日(日)、平成27年1月21日(水)、2月15日(日)、3月18日(水)

時間 午前9時～午後1時

場所 福生消防署

費用 1400円
(テキスト代)

問合せ 福生消防署 ⑨ 552-0119

暮らしの情報

廃品回収業者とのトラブルにご注意ください

「不用品を無料で回収します」というチラシを配布している廃品回収業者に、不用品の回収を依頼したら法外な手数料を請求されたというトラブルが増えています。中には、頼んでいない物まで勝手にトラックに積み込んで脅迫まがいの請求をする業者もいます。

粗大ごみや不用品の処分は自治体でルールが決められています。無料だからと、安易に廃品回収業者に依頼すると、トラブルに巻き込まれたり、不法投棄につながりかねません。

万一、廃品回収業者とトラブルになったら、消費生活相談窓口へぜひご相談ください。

問合せ 瑞穂町消費生活相談窓口 ⑨ 557-7633
※毎週火・金曜日 午前9時～午後4時
(正午～午後1時までを除きます)。

つけましたか？ **住宅用火災警報器** 全ての住宅に住宅用火災警報器の設置が義務付けられています。火災を早期に発見することで初期消火や通報などの行動が早まり、近隣への延焼被害も軽減されます。大切な家族や財産を守るため、一日も早く設置しましょう。
問合せ 福生消防署 ☎ 552-0119

大雪に関するカーポート等 再建補助金

平成26年2月の大雪により、多くのカーポートや車庫の被害が発生しました。この被害による費用負担の軽減を図ることを目的に、区域内にあるカーポートや車庫を再建した方に、その経費の一部を予算の範囲内で補助します。

期間 7月1日(火)～平成27年3月31日(火)

対象 (全ての要件を満たす方)

- ▼町内に住所を有し、住宅および自らが使用するためのカーポート等を所有していること
- ▼申請日を基準として、納期を経過した町税および国民健康保険税を完納していること
- ▼補助金の対象となるカーポート等について、既に同様の補助金の交付を受けていないこと
- ▼補助額 3万円を上限とする(再建工事に要した費用から損害保険金等で補填された金額を差し引いた額)

※詳しくはお問い合わせください。

問合せ 地域課 ☎ 557-7610

排水設備工事責任技術者 資格認定共通試験

【試験】
日時 10月5日(日) 午前10時～正午
場所 青山学院大学青山キャンパス1号館
(東京都渋谷区渋谷4-4-25)

【受験手続き】
※申込書は町都市計画課で配布します。
手数料 6,000円
受付期間 8月1日(金)～9月1日(月)

問合せ 東京都下水道局施設管理部排水設備課
☎ 03(5320)6582

教育委員会 からのお知らせ

ホームページ
<http://www.town.mizuho.tokyo.jp/kyouiku/>

指定学校変更および 区域外就学について

瑞穂町立小・中学校に就学する児童・生徒の就学すべき学校は、教育委員会が指定しますが、事情により通学区域外の学校へ就学を希望する場合は教育委員会の承認を得なければなりません。

手続きが必要となる例

- ▼学年の途中で通学区域外に住所変更をしたが、引き続き従前の学校へ就学を希望する場合
- ▼いじめや不登校などの理由により、通学区域外に転校を希望する場合など

※承認する基準および期間はそれぞれ異なりますので、詳しくはお問い合わせください。

7月 スカイホール

☎ 557-7070

○毎週火曜日
※体育施設使用の受け付けは行っていません。

休館日 完全休館日 ○21日(祝)

○施設使用申請
2月分の大・小ホール、9月分のリハーサル室・会議室・競技場、使用の申し込みは、7月2日(水)から受け付けます。

問合せ 教育課
☎ 557-6683

西多摩地区教科用図書 採択協議会

平成27年度使用小学校教科用図書の採択協議会を開催します。傍聴を希望される方は、ご来場ください。

日時 7月23日(水)
午前9時30分
(予備日7月24日(木))

場所 スカイホール小ホール
定員 20名(先着順)
問合せ 指導課
☎ 557-6694



平成25年度 住民基本台帳の一部の写しの閲覧状況

問合せ 住民課 ☎ 557-7548

閲覧申出者は、国または地方公共団体から依頼を受けたものです。

閲覧日	閲覧申出者	利用目的の概要	閲覧に係る住民の範囲
平成25年6月10日	防衛省	自衛官等の募集に伴う広報	平成7年4月2日から平成8年4月1日生まれの男女
6月25日	(株)環境風土テクノ 代表取締役 小寺 修二	消防に関する世論調査	南平一丁目20歳以上12名
7月3日	一般社団法人中央調査社会 会長 西澤 豊	第6回メディアに関する全国世論調査	大字箱根ヶ崎平成7年7月末までに生まれた男女18名
7月10日	一般社団法人中央調査社会 会長 西澤 豊	新聞及びWEB利用に関する総合調査	満15歳以上の男女22名
9月13日	(株)日本リサーチセンター 代表取締役社長 鈴木 稲博	テレビ視聴とメディアについての調査	大字二本木16歳以上の男女12名
9月27日	一般社団法人中央調査社会 会長 西澤 豊	民法の成年年齢に関する世論調査	南平二丁目16名平成7年9月末までに生まれた日本国籍を有する男女
10月11日	(株)サーベイリサーチセンター 代表取締役 藤澤 士朗	東京都が実施する「人権に関する世論調査」	大字殿ヶ谷満20歳以上の男女15名
10月17日	(株)タイム・エージェント 代表取締役 渡部 啓之	東京都が実施する「広報広聴活動に関する調査」	南平二丁目20番地から48番地・50番地から55番地の満20歳以上の男女15名
10月15日・16日・18日・22日	一般社団法人輿論科学協会 理事長 大宮 泰三	東京都が実施する「都民の健康や地域とのつながりに関する意識・活動状況調査」	町内全域満20歳以上の男女1263名
10月23日	防衛省	自衛官等の募集に伴う広報	平成4年4月2日から平成5年4月1日生まれの男子140名
11月1日	一般社団法人新情報センター 事務局長 平谷 伸次	高齢者の地域社会への参加に関する調査	大字殿ヶ谷満60歳以上の男女12名
平成26年1月14日・15日	(株)日本リサーチセンター 代表取締役社長 鈴木 稲博	「通信利用動向調査」	町内全域満20歳以上の男女192名

住民提案型協働事業 ほっと・カフェの 「わくわくしゃべりば」

日時・場所
▼7月7日(月)・8月4日(月)
午前10時～正午
元狭山コミュニティセン
ター和室

▼7月14日(月)
午前10時～正午
武蔵野コミュニティセン
ター和室

対象 乳幼児と保護者
費用 無料
共催 生涯学習推進団体「ほっと・カフェ」
問合せ 社会教育課
☎ 557-6695

「みずほ熟年塾」 申込み

日時 7月5日(土)
午前8時集合
(雨天中止)

集合場所 みずほエコーパーク
※事前の申し込みは不要です。
※次回(8月2日)です。
問合せ 社会教育課
☎ 557-7071

森林ウォーキング

日時 7月8日(火)・22日(火)
午後2時から
長岡コミュニティセ
ンター

対象 町内在住・在勤・在
学の方
費用 100円(トレーニ
ングルーム使用料)
※事前の申し込みは不要です。
問合せ 社会教育課
☎ 557-7071

健康エクスサイズ

日時 7月8日(火)・22日(火)
午後2時から
長岡コミュニティセ
ンター

対象 町内在住・在勤・在
学の方
費用 100円(トレーニ
ングルーム使用料)
※事前の申し込みは不要です。
問合せ 社会教育課
☎ 557-7071

住民提案型協働事業 落語会 「みずほ笑ホール寄席」

日時 8月3日(日)
午後5時30分開場
午後6時開演

場所 町民会館ホール
内容 落語家入船扇辰に
よる落語

定員 120名(先着順)
(全席自由)

入場料 1000円
共催 生涯学習推進団体

町営プールが始まります

日時 7月12日(土)～
8月31日(日)
午前9時30分～
午後5時30分

費用 ▼中学生以下：無料
▼大人：100円
(2時間)

※コインロッカーの使用には100円硬貨が必要です。(使用後に返却されます)。
※団体の貸し切りで、利用できない場合があります。
※8月2日(土)午後3時から8月3日(日)午後3時までは総合体育大会水泳競技のため利用できません。

問合せ 社会教育課
☎ 557-7071

町営プール
☎ 557-6514



▲昨年の町営プールの様子

フレッシュランド西多摩からのお知らせ

■入浴回数券20%割引販売
期間 7月11日(金)～21日(祝) ※14日(月)は休館日です。
料金 11回分のお得な回数券(3時間利用)をさらに20%OFF

区分	通常価格	割引価格
瑞穂町、青梅・福生・羽村市在住の方	大人	5,000円 → 4,000円
	子ども	2,500円 → 2,000円
上記以外の地区に在住の方	大人	8,000円 → 6,400円
	子ども	4,000円 → 3,200円

■野菜直売会 近隣市町で採れた新鮮な野菜を販売します。
日時 7月2日(水)～4日(金)、9日(水)～11日(金)、16日(水)～18日(金)
午後4時～6時 ※野菜が無くなり次第終了します。
場所 フレッシュランド西多摩 多目的施設(体育館)前

■写真作品展 フォト・まいみずによる作品展です。
期間 7月8日(火)～21日(祝)

問合せ フレッシュランド西多摩 ☎ 570-2626
ホームページ <http://www.nishiei.or.jp>

硬式テニス ナイター講習会

日時 7月21日(祝)～8月14日(休)の毎週月・木曜日(全8回)
午後7時20分～9時
※雨天の場合は8月21日(休)、25日(月)に順延します。

場所 町営グラウンド庭球場
対象 町内在住・在勤・在学の初心者、中級者

定員 30名

費用 5000円(8回分)

申込み 硬式テニスクラブ中へ
☎080-5658-4978



夜間ソフトテニス 講習会

初心者でも丁寧に教えます。夏の夜思いつきり体を動かしてみませんか。

日時 7月26日(土)・27日(日)
午後7時～9時
(雨天中止)

場所 町営グラウンド庭球場
対象 小学4年生以上一般の方

費用 200円 (保険代含む) ※当日集金します。

申込み 7月15日(火)までにソフトテニスクラブ原島へ
☎557-5760

総合体育大会水泳競技

日時 8月3日(日)
午前8時30分開始
(雨天中止)

場所 町営プール
対象 町内在住・在勤・在学の小学校3年生以上の方

【小学生の部】
自由形、平泳ぎ、背泳ぎ(25mに限る)
▼25m(3～6年生)
▼50m(5・6年生)

【中学生の部】
自由形、平泳ぎ、背泳ぎ
▼50m ▼100m

【一般の部】
自由形、平泳ぎ、背泳ぎ
▼25m ▼50m
▼100m

申込み 7月16日(水)までに体育協会事務局(中央体育館内)へ
☎557-7098



▲昨年の総合体育大会水泳競技の様子

総合体育大会陸上競技

日時 9月15日(祝)
午前9時開始
(小雨決行)

場所 ビューパーク競技場
(小川)

【小学生の部】
▼100m
(4～6年生、男女別)
▼800m(5・6年生女子)
▼1000m(5・6年生男子)
▼4X100mリレー

【中学生の部】
▼100m、走幅跳、砲丸投(各男女別)
▼800m(女子)
▼1500m(1年生男子)
▼3000m(男子)
▼4X100mリレー(男女別)

【一般男子の部】
▼100m ▼3000m

走幅跳 ▼砲丸投 【一般女子の部】 ▼100m ▼1500m 【壮年の部】(1部40歳以上) ▼100m ▼1500m

※競技要項は、体育協会事務局に備え付けてあります。

申込み 7月31日(木)までに体育協会事務局(中央体育館内)へ
☎557-7098

問合せ 陸上競技クラブ(小川)
☎090-2917-0445



関東スポーツ推進委員協議会 表彰受賞

殿ヶ谷にお住まいの土橋賢一さんが、長年にわたり、スポーツ推進委員として、地域スポーツの振興に顕著な功績を挙げたことが認められ、受賞されました。



土橋 賢一さん

申込み 7月16日(水)までにソフトボール連盟 榎本へ ☎556-1046

第55回町民体育祭

日程 10月12日(日)
(雨天中止)

会場 ビューパーク競技場
※全町民を対象とした体育祭です。皆さまの参加をお待ちしています。

問合せ 社会教育課
☎557-7071

平成26年度東京都シニア スポーツ振興事業 シニア健康ソフトボール (スローピッチ)大会

日時 8月10日(日)・17日(日)
午前8時開始

場所 四・九丁目グラウンド
対象 町内在住・在勤の原則60歳以上の方

ようこそ瑞穂町へ 姉妹都市モーガンヒル市の中学生

町では、アメリカ合衆国カリフォルニア州のモーガンヒル市との姉妹都市交流の一環として、中学生の国際交流事業を行っています。

今年には中学生7名と引率者2名を町に迎え、中学校での体験入学や町のイベントに参加するとともに、日本の文化に触れ、ホームステイ先で地域の皆さんとの交流を行います。

引率者のジュディ・ハルコ・リトルさんは、町の名誉市民でもあります。

訪問期間中は、町のイベント等にも参加しますので、温かくお迎えください。



▲平成24年度の交流事業の様子

問合せ 社会教育課 ☎557-6695

期間 7月11日(金)～19日(土)

瑞穂町青少年問題協議会

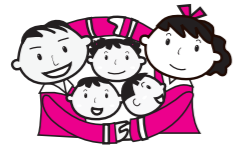
「あいさつからはじめよう!」
7月は青少年の非行問題に
取り組む全国強調月間です

青少年を非行や犯罪等から守り、健全に育成していくためには、地域の大人の見守りが不可欠です。

地域の大人の見守りは、子どもたちの安全を確保するだけでなく、地域のつながりを強いものにします。

青少年の健全育成を進める第一歩として、まずは大人から子どもへあいさつ、声かけを心掛けてみましょう。

☆☆ 瑞穂町青少年問題協議会 ☆☆ 明るい笑顔であいさつ運動 あいさつでつながる家庭地域の輪



問合せ 社会教育課 ☎557-6695

図書館へ行こう

石畑1962 ☎557-5614
ホームページ <https://www.library.mizuho.tokyo.jp/>

7月 休館日
○毎週月曜日(祝日を含む)
○9日(水)・・・長岡・武蔵野コミュニティセンター図書室
○16日(水)・・・館内整理日(図書館・全地域図書室)
○12日(土)・26日(土)・・・殿ヶ谷図書室

瑞穂町図書館 開館時間 午前9時～午後6時
毎週木曜日は午後8時まで開館しています

読書会 午後2時から
12日(土) 長岡コミュニティセンター学習室

●新刊案内●

一般向け
『ある日の結婚』浅川 継太(講談社)
『はるか遠く、彼方の君へ』安澄 加奈(ポプラ社)
『可愛いベイビー』五十嵐 貴久(実業之日本社)
『鼻に挟み撃ち 他三篇』いとう せいこう(集英社)
『라이어 LIAR』大沢 在昌(新潮社)

児童向け
『石の卵』山田 英春(福音館書店)
『イヤムシずかん』盛口 満(ハッピーオウル社)
『ずかんハチ 見ながら学習調べてなっとく』松本 史樹郎(技術評論社)
『目のしくみ大研究 なぜ見える?トラブルを防ぐには?』根本 昭(PHP研究所)
『おばけやさん 4 こもりさくせんはじめます!』おかべりか(偕成社)

おはなしの会
午前11時から
5日(土) 瑞穂町図書館

午後3時30分から
3日(木) 長岡コミュニティセンター和室
5日(土) 元狭山ふるさと思い出館図書室
9日(水) 殿ヶ谷図書室
10日(木) 長岡コミュニティセンター和室
17日(木) 長岡コミュニティセンター和室
19日(土) 元狭山ふるさと思い出館図書室
23日(水) 殿ヶ谷図書室
24日(木) 長岡コミュニティセンター和室
30日(水) 武蔵野コミュニティセンター和室

町民農園で

今年も町民農園で耕作を楽しんでいる。今年はくじ運が良かったせいもあり、水道の近くの場所を借りることができた。これで、水運びが省エネできて喜んでいる。

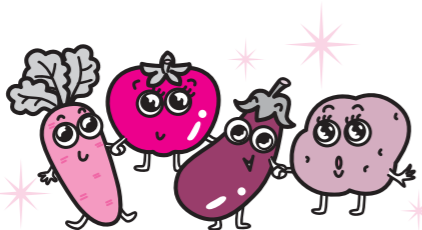
農園の借用は、1期約3年、同じ場所を使用することになるが、水運びの距離の問題や、同一作物の連作を防ぐ等、なかなか良いシステムである。

3年間、お隣同士で多少顔見知りになり、作付苗等の情報交換をしたら親しくなれるし、また次の場所に移ると、新たな交流が始まるのも楽しい。

昨年は、サツマイモの植え付けの時期が遅くなり、成果が出せなかった失敗を生かし、今年は苗を早く植えたので順調に育っている。

植物は季節の変化に従順である。時期を間違えと、決して良いものはできない。

梅雨の季節。作物はこの雨を待っていた。まさに天の恵みである。今年も町民農園で仲間たちと秋の収穫を喜びたいと思っている。



小暮 彰

友からの贈りもの

薄いピンクの封筒に見慣れた達筆な文字、差し出し名を見ずともあの彼女からの嬉しい、ありがたい便りだと分かりました。前期防犯活動を一緒に頑張った気持ちの温かい彼女からでした。少々手ごたえのある封筒をドキドキしながら開きました。すると封書左半分の中から妙なメロディが流れてきました。

耳に当てて静かに聴くと、ハッピーバースデーの曲でした。ああ私の誕生日を覚えていてくださったのだ…と何度も曲を聴いていると涙がこぼれました。防犯活動ではいろいろご苦労をお掛けしたのに、いつも明るく人と人との関係に気を遣う人だとは思っていましたが、今もこうして忘れないでいてくださったとは…。心から感謝感謝です。ともするとマイナス思考になる私ですが、ああこんな優しい人もいてくださったのだと元気を山ほど頂きました。ありがとうございました。うちゃん！今後、町の行事などの時には防犯の天幕に立ち寄ってくださいね。今前向きになれた嬉しいっぱいのひと時です。

久保 好子



みんなの み ぺ ー じ

高校生特派員 募集

身近で起こった出来事、ボランティアなどで活躍している地域の人、学校や地域でのイベント、町の地理や歴史について調べたことなどをレポートしてみませんか。

対象 町内在住または在学の高校生
定員 6名(先着順)
申込み 7月1日(火)から秘書広報課へ
☎ 557-7497

町ホームページ掲載の「まちがどレポート」もご覧ください

「広報みずほ」に掲載した記事以外に、情報特派員の皆さんからのレポートを町ホームページに掲載しています。ぜひご覧ください。



【今月のホームページ掲載記事】

「自転車で町探検」

耕心館

午後9時まで開館

開館時間 午前10時～午後9時

駒形富士山 317-1 ☎ 568-1505 ☎ 568-1506
ホームページ <http://www.koshinkan.jp/>

7月の休館日 ○11日(金)…臨時休館日
○22日(火)…振替休館日

★ 耕心館サロン ★

～何処か懐かし、落ち着いた雰囲気の中で一流の音楽を～

Duo×Duet. (デュオ&デュエット) リサイタル

～楽器と声で奏でるアンサンブル～

日程 8月16日(土)
出演者 柴田 真由美 (メゾ・ソプラノ)、高木 太郎 (テノール)、北門 郁子 (ヴァイオリン)、服部 慶子 (ピアノ)
曲目 4つのデュエット 愛の庭(シューマン) ほか



★ 耕心館ノクターン ★

夏を彩るシャンソンをあなたに

～楠田 真木子コンサート～

日時 8月9日(土)
共演者 合野 典子 (ピアノ)
曲目 再会、愛の賛歌 ほか



開演 午後6時30分 **入場料** 各2,000円 **定員** 各70名(先着順) ※未就学児の入場は、ご遠慮ください。
申込み 午前10時から耕心館へ ※電話・ファクスでも受け付けます。ご予約後7日以内に代金をご持参ください。 スカイホールでも販売しています。

サマーコンサート

～町内在住・在勤のグループによる公募演奏会～

★LOVE & PEACE
サマーコンサート
～今年の夏も耕心館に響く、懐かしの“テケテケサウンド!!”～

日程 8月30日(土)
曲目 パイプライン、ダイヤモンドヘッド ほか
出演 LOVE & PEACE

★サマーコンサート
in 耕心館
夏の夕べに寄せて
パールの音楽をあなたに

日程 8月31日(日)
曲目 サマータイム、コバカバーナ ほか
出演 パール

開場 午後4時30分 **開演** 午後5時
場所 1階くつろぎの間 **定員** 各35名
申込み 7月5日(土) 午前10時から電話で耕心館へ

無料

貸室事業(演奏会) **日時** 7月12日(土) 午後1時から CDコンサート、午後2時からレコードコンサート、午後3時から CDコンサート
CD&レコードコンサート **場所** 多目的大広間 **出演者** ミュージックラベル **問合せ** 本田 ☎080-3467-4303

無料

耕心館キネマ 16ミリフィルム映画上映会 「青春デンドケデケ」(1992)

第16回日本アカデミー賞優秀監督賞受賞作品

日時 8月3日(日) 午後5時 開場 午後5時15分 上映 **無料**
内容 1965年、15歳の藤原はラジオから流れて来たロックに電気ショックをうけた。はたして田舎の高校生バンドはライブを実行できるのか…?
監督 大林 宣彦
出演 林 泰文、浅野 忠信、岸部 一徳 ほか
音楽 久石 譲
場所 多目的大広間 **定員** 35名
申込み 7月1日(火) 午前10時から電話または直接耕心館へ

耕心館ジュニア・ピアノコンテスト

入賞者演奏会

平成25年度の
入賞者11名とゲスト
演奏者による演奏会

日時 7月27日(日)
午後2時 開演
場所 多目的大広間
ゲスト 五十嵐 育実
定員 60名
申込み 7月3日(木)
午前10時から
電話で耕心館へ

第1回予選会 出場者募集!

日程 9月28日(日)
部門 (a)の部…小学3年生以下
(b)の部…小学4・5・6年生
(c)の部…中学生
申込期間 7月1日(火)～14日(月)
申込み 専用の申込み用紙に記入の上、簡易書留で郵送または直接耕心館へ
※町外の方も参加できます。

無料

七夕飾り

期間 7月7日(月)まで



無料

耕心館企画展 森山 藪夫 作品展

西多摩ゆかりの作家による展覧会。おおらかな色彩と抽象の美をお楽しみください。

日時 7月30日(水)～8月8日(金)
午前10時～午後5時(最終日は午後3時まで)
場所 展示ギャラリー、エントランス

無料