

# 瑞穂町の垃圾与资源的丢弃方法

瑞穂町住民部环境课清扫组 TEL 042 - 557 - 7706

## ◆垃圾・资源的丢弃地点

- 一户建住宅，请丢弃在房子面向道路的自家住宅范围内。  
注意不要占用人行道或道路，而且要保证每次都直放置在同一个位置。
- 集体住宅，请丢弃在住宅专用的垃圾堆积场所。



## ◆垃圾・资源的丢弃时间

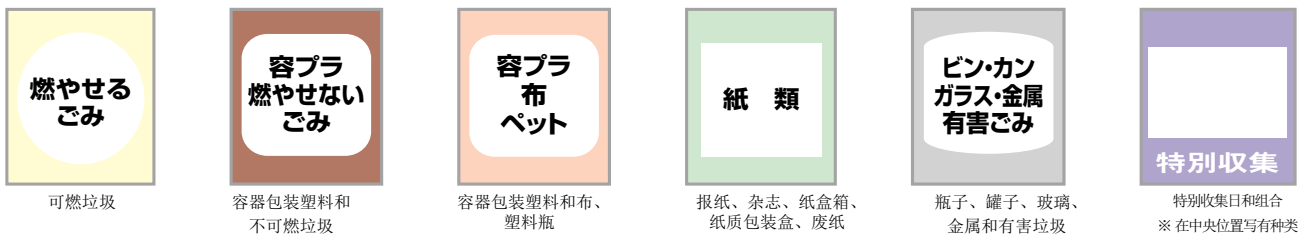
- 请在收集日的上午 8 点之前丢弃。超过丢弃时间的不予收集，请在下一个收集日丢弃。



## ◆收集日程

- 收集日程根据地址不同而不同。请确认各个地区的“垃圾・资源收集日历”。垃圾・资源收集日历没有外语版。请与此指南对照使用。

## ◆垃圾・资源收集日历的标识



- 请注意，年末年始的收集日程与平时不同。收集种类的组合有时也会与平时不同。

## ◆识别标识

- 国家规定的必须标注的标识。商品的本体或标签上有标识。



## ◆可燃垃圾和不可燃垃圾使用瑞穂町指定的垃圾收集袋丢弃。

- 请在瑞穂町内的超市或便利店等购买指定的收集袋。  
所收费用作为垃圾处理经费使用，请不要使用其他区市町村的指定收集袋。

微型袋	(相当于 5ℓ)	1 组	70 日元
小袋	(相当于 10ℓ)	1 组	150 日元
中袋	(相当于 20ℓ)	1 组	300 日元
大袋	(相当于 40ℓ)	1 组	600 日元

※1 组由 10 个袋子包装而成。



## ◆事务所

- 事务所的垃圾原则上由各经营者自行处理。但是，一次丢弃的垃圾量在“80ℓ以下并且 12kg 以下”，并且是与普通家庭相同的垃圾和资源（大件垃圾・工业垃圾不可以），才会逐户收集。※ 需要联系

## ◆注意事项

- 天气不好的时候也会收集，但是遇到台风或大雪等恶劣天气，视情况可能会停止收集。  
即使进行收集，垃圾和资源也有可能被雨冲走或者被大风刮走，请在下一个收集日丢弃。
- 丢弃方式或分类方法不正确的时候，不能收集。请在下一个收集日用正确的方法丢弃。
- 被动物破坏的时候，请各自清理。

## ◆町内不能收集的物品

■以下物品不能收集。请咨询零售商或专卖店。

空调·电视·冰箱·冰柜·洗衣机·衣物烘干机·电脑·榻榻米·钢琴·灭火器·摩托车(含零部件)·汽车(含零部件)·轮胎(除自行车用意外)·电池·建筑废料·混凝土·土·砂子·石头·砖·水泥预制块·瓷砖·涂料·石油·农具·农资·肥料·油桶·化学药品·医疗废弃物·**注射针(含未使用)**·工业废弃物等

## ◆可燃垃圾的丢弃方法



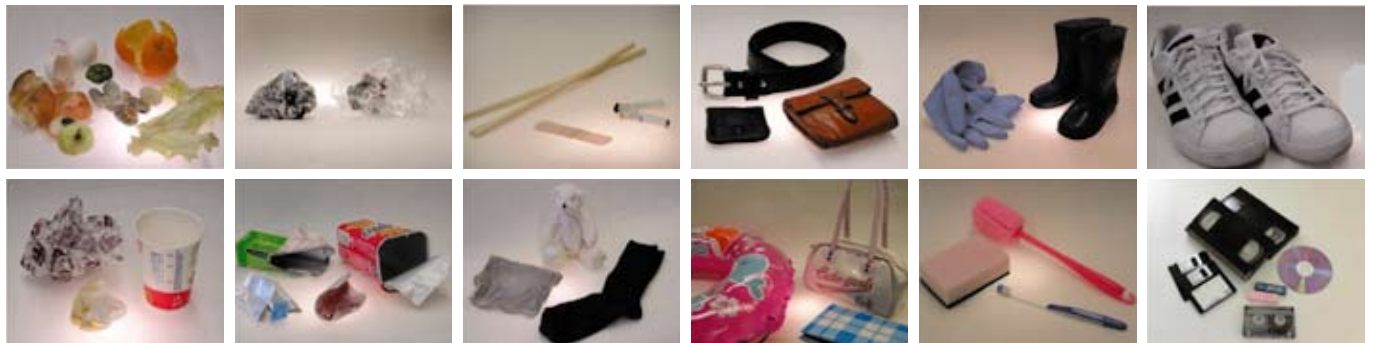
■可燃垃圾的例子

■请使用指定的收集袋(可燃垃圾用:奶油色)丢弃。

■单边长度为50cm以上的是大件垃圾。也可以切割成不满50cm之后丢弃。

■生活垃圾等含水分的垃圾,请充分滤干。

■食用油请用凝固剂固化,或者用纸或布吸收之后丢弃。



- \* 生活垃圾等 例) 生活垃圾·保鲜膜·铝箔·一次性筷子·烟头·创可贴·生理用品·木片·木材
- \* 皮革制品 例) 皮包·钱包·皮带
- \* 橡胶制品 例) 橡胶手套·雨靴·橡胶垫
- \* 鞋 例) 运动鞋·皮鞋·靴子
- \* 不能当作资源的纸 例) 附着油污的纸·纸巾·纸杯·贴有铝箔的纸·贴纸
- \* 不能当作资源的布 例) 脏布·袜子·内衣·丝袜·毛绒玩具·宠物用衣物
- \* 不能当作资源的塑料
  - 软质塑料 例) 塑料垫·塑料包·塑料软管·游泳圈
  - 不干净的塑料 例) 牙刷·吸管·奶嘴·海绵·清洁刷
  - 记录媒质 例) 录影带·盒式磁带·CD·MD·FD·DVD·USB
- \* 洗不干净的容器包装塑料(注)能洗干净的,请当作容器包装塑料丢弃。

■以下物品虽然是可燃垃圾,但请不要用指定的收集袋丢弃。



■纸尿裤

请装入透明或半透明的袋子(可使用塑料购物袋)中丢弃。

※ 请将粪便冲到厕所里。

※ 布尿裤以及宠物用尿裤,请使用指定收集袋丢弃。



■草·叶子

请装入透明或半透明的袋子(可使用塑料购物袋)中丢弃。

※ 1次最多可丢弃的量为3个40ℓ的袋子。

※ 家庭菜园等产生的废弃蔬菜或果实请用指定收集袋丢弃。



■剪下的树枝

清理树叶后,用绳子捆好后丢弃,每捆直径在30cm以内。

※ 一次最多能丢弃3捆。

※ 只限于粗细不满10cm、长度不满50cm的树枝。除此以外的视为大件垃圾。

※ 木片·木材(建筑废料除外)请使用指定的收集袋丢弃。

## ◆布的丢弃方法



■请装入透明或半透明的袋子(可使用塑料购物袋)中丢弃。

■雨天请注意不要淋湿。

■展开后即使单边长度超过50cm也可以丢弃。

■不能当作资源的布(内衣·袜子·脏布等)视为可燃垃圾。



■布的例子 \* 衬衫 \* 裤子 \* 裙子 \* 皮革服装 \* 毛巾 \* 床单 \* 窗帘 \* 毛毯

## ◆不可燃垃圾的丢弃方法



- 请使用指定的收集袋（不可燃垃圾用：浅蓝色）。
- 单边长度为 50cm 以上的物品是大件垃圾。
- 丢弃使用电池的物品时，请将电池取下，并且把电池盖子打开。电池是有害垃圾。
- 使用水银的物品是有害垃圾。

### ■ 不可燃垃圾的例子

- \* 陶瓷器（含破损的陶瓷器）
- \* 小型家电
- \* 硬质塑料

例）水桶·洗脸盆·玩具·衣夹·圆珠笔·圆规·CD 盒·滑雪靴



## ◆容器包装塑料的丢弃方法



- 请将盖子或喷嘴取下，洗净并晾干后装入透明或半透明的袋子（可使用塑料购物袋）中丢弃。
- 容器包装塑料的标识是识别标记。
- 不能清洗干净的物品作为可燃垃圾处理。
- 50cm 以上的缓冲材料，打碎或切割成不满 50cm 的大小后丢弃。
- 强风天气时请注意不要被风刮走（S 型钩子、网、放入容器中等）。



■ 容器包装塑料的例子 ※ 虽然照片上的容器中装有物品，但是丢弃时装有物品的话不予收集。



- \* 食品或日用品的瓶子
- \* 食品的袋子
- \* 日用品的袋子或包装盒
- \* 食品的杯子或包装盒
- \* 中间隔板
- \* 盖子
- \* 喷嘴
- \* 食品或日用品的管子
- \* 食品托盘
- \* 泡沫聚苯乙烯容器
- \* 缓冲材料
- \* 塑料瓶的盖子以及包装标签

## ◆塑料瓶的丢弃方法



- 洗净并晾干后，装入透明或半透明的袋子（可使用塑料购物袋）中丢弃。
- 塑料瓶的标识是识别标记。
- 请务必取下瓶盖和包装标签。瓶盖和包装标签是容器包装塑料。



## ◆纸类的丢弃方法

- 雨天时，请在下一个收集日丢弃或者用雨布等遮盖，防止淋湿。
- 报纸·杂志·纸盒箱·纸质包装盒的丢弃方法



- 报纸·杂志·书本·纸盒箱，请分别用细绳捆好后丢弃。
- 请将纸质包装盒打开，洗净晾干，再用细绳捆好后丢弃。
- 贴有铝箔的纸质包装盒是可燃垃圾。



■ 废纸（食品或日用品的盒子·复印纸·信封·宣传单·包装纸等）的丢弃方法

- 废纸请用细绳捆绑、或者装入纸袋或空盒中、或者用包装纸等包好后丢弃。
- 碎纸机的垃圾，请装入纸袋或空盒中、或者装入透明的袋子（塑料袋）中丢弃。
- 脏纸或不能当作资源回收的纸（油纸·餐巾纸·贴纸·热敏纸·复写纸等）是可燃垃圾。



碎纸机的垃圾

## ◆瓶子·罐子·玻璃·金属的丢弃方法



■按种类预备桶或者筐等容器，直接放进容器中丢弃。

瓶子·罐子请洗净晾干后丢弃。

■取下盖子，金属和塑料分开丢弃，塑料为可燃垃圾。

■打碎的玻璃和瓶子，碎片装进塑料袋后丢到指定的容器里。

■请将刀具的刀刃用纸或布包好，上面写“危险”等字后丢弃。

■单边长度为 50cm 以上的物品是大件垃圾。

■雨伞即使超过 50cm，也可以直接丢弃。

■瓶子·罐子·玻璃·金属的例子

\* 瓶子 \* 罐子 \* 玻璃

\* 金属 例) 勺子·菜刀·伞·水壶  
煎锅·电线



## ◆有害垃圾的丢弃方法



■请按种类分别装入透明或半透明的袋子（可使用塑料购物袋）里。

■日光灯和灯泡也可以用更换时使用的包装纸包好后装在袋子里丢弃。

即使超过 50cm，也可以丢弃。

■打火机请用光填充物后丢弃。

■喷雾罐或便携式瓦斯罐，请用光填充物并在罐子上开孔后丢弃。

■有害垃圾的例子

\* 电池 \* 喷雾罐 \* 便携式瓦斯罐 \* 打火机

\* 日光灯 \* 水银体温计



## ◆大件垃圾的丢弃方法（自己送达和收集）

■展开时单边长度在 50cm 以上（剪下的树枝粗细 10cm 以上·长 50cm 以上）的是大件垃圾。

例) 被褥·床·桌子·地毯

■费用：自己送达的时候 20 日元 /kg

依赖收集的时候 30 日元 /kg

■自己送达的方法

■送达当天请打电话申请。☎ 042-557-7612

■受理·送达：周一~周五（节假日除外）

和第一个周日 上午 9 点~下午 4 点 30 分（正午~下午 1 点除外）

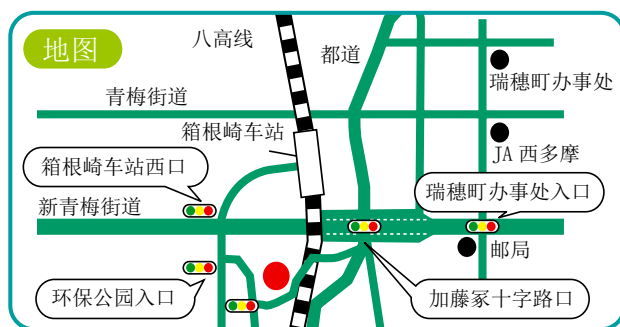
■地点：瑞穗町大字箱根崎 1723 号 瑞穗回收广场

■委托收集的方法

■请事先打电话申请。☎ 042-557-7612

■受理：周一~周五（节假日除外）和第一个周日 上午 8 点 30 分~下午 5 点（正午~下午 1 点除外）

■注意事项：只在上班日收集，且需要有人在场。请放置在住宅范围内的容易搬运的地方。



## ◆空调·电视·冰箱·冰柜·洗衣机·衣物烘干机的处理方法

■处理方法 1：委托家电销售店。

处理方法 2：委托收集搬运商。(株) KOYAMA ☎ 042-557-0325

处理方法 3：从邮局购买家电回收券后，直接送到指定的交易地点（立川市内）。

■回收费用 根据制造厂商和大小不同而不同。处理方法 1 和处理方法 2 还产生收集搬运费用。

■事务所丢弃的垃圾，处理方法不同。

## ◆电脑的处理方法

■请向各个制造商的受理窗口进行申请。不知道回收窗口的时候，请咨询一般社团法人电脑 3R 推进协会。

☎ 03-5282-7685 <http://www.pc3r.jp/>